



แผนการบริหารจัดการความเสี่ยงการทุจริต  
องค์การบริหารส่วนตำบลสีคิ้ว  
ประจำปีงบประมาณ ๒๕๖๕

## คำนำ

เพื่อให้การบริหารงานขององค์การบริหารส่วนตำบลสีคิ้ว มีประสิทธิภาพ ประสิทธิผล เกิดประโยชน์  
สุขแก่ประชาชน อาศัยอำนาจตามประกาศคณะรักษาความสงบแห่งชาติฉบับที่ ๘๕/๒๕๕๗ ข้อ ๑๑ ลงวันที่ ๑๐  
กรกฎาคม พ.ศ. ๒๕๕๗ และ มาตรา ๕๙ มาตรา ๖๐ แห่งพระราชบัญญัติสภาตำบลและองค์การบริหารส่วนตำบล  
พ.ศ. ๒๕๓๗ แก้ไขเพิ่มเติมถึง (ฉบับที่ ๗) พ.ศ. ๒๕๖๒ และหลักเกณฑ์กระทรวงการคลังว่าด้วยมาตรฐานและ  
หลักเกณฑ์ปฏิบัติการบริหารจัดการความเสี่ยงสำหรับหน่วยงานของรัฐ พ.ศ. ๒๕๖๒ คณะกรรมการบริหารจัดการ  
ความเสี่ยงการทุจริตขององค์การบริหารส่วนตำบลสีคิ้ว โดยความเห็นชอบของผู้บริหารองค์การบริหารส่วนตำบลสีคิ้ว  
จึงกำหนดแผนการบริหารจัดการความเสี่ยงประจำปีงบประมาณ ๒๕๖๕ (๑ ตุลาคม ๒๕๖๔ - ๓๐ กันยายน ๒๕๖๕)  
ไว้เป็นเครื่องมือในการกำกับการดำเนินงานด้านการป้องกันความเสี่ยงเพื่อมิให้เกิดความเสียหายแก่ทางราชการและ  
ผู้มีส่วนเกี่ยวข้องทุกระดับ รายละเอียดปรากฏตามเอกสารที่จะได้นำเสนอต่อไป

องค์การบริหารส่วนตำบลสีคิ้ว

# สารบัญ

หน้า

คำนำ

สารบรรณ

## บทที่ ๑ บทนำ

๑. ความหมายและคำจำกัดความ

๒. หลักการและเหตุผล

๓. วัตถุประสงค์

๔. ปัจจัยที่ก่อให้เกิดความเสี่ยง

## บทที่ ๒ การบริหารจัดการความเสี่ยง

๑. รูปแบบการประเมินความเสี่ยงตามมาตรฐาน COSO

๒. การบริหารความเสี่ยง ตามมาตรฐาน COSO

๓. กระบวนการบริหารความเสี่ยง

๔. ปัจจัยที่ทำให้การบริหารจัดการความเสี่ยงล้มเหลว

๕. ปัจจัยสำคัญที่จะทำให้การบริหารจัดการความเสี่ยงประสบผลสำเร็จ

๖. การประเมินความเสี่ยงเชิงคุณภาพและเชิงปริมาณ

๗. วิธีการและเทคนิคเชิงปริมาณและคุณภาพ

๘. การวิเคราะห์ความเสี่ยง

๙. ขั้นตอนการปฏิบัติงานการบริหารจัดการความเสี่ยง

๑๐. ประโยชน์ของการบริหารจัดการความเสี่ยง

## บทที่ ๓ การจัดลำดับความเสี่ยง

๑. การกำหนดเกณฑ์ความเสี่ยง

๒. การจัดลำดับความเสี่ยง

## บทที่ ๔ การบริหารจัดการความเสี่ยงขององค์การบริหารส่วนตำบลสีคิ้ว

๑. คณะทำงานการบริหารจัดการความเสี่ยงขององค์การบริหารส่วนตำบลสีคิ้ว

๒. แผนการประเมินความเสี่ยงของส่วนราชการในสังกัดองค์การบริหารส่วนตำบลสีคิ้ว

สรุปช่องทางความเสี่ยงการทุจริตของเจ้าหน้าที่รัฐที่พึงระมัดระวังในการบริหารความเสี่ยงที่สำคัญ

ภาคผนวก

## บทที่ ๑

### บทนำ

#### ๑. ความหมายและคำจำกัดความ

**ความเสี่ยง (Risk)** คือ การวัดความสามารถที่จะดำเนินการให้วัตถุประสงค์ของงานประสบความสำเร็จ ภายใต้การตัดสินใจ งบประมาณ กำหนดเวลา และข้อจำกัดด้านเทคนิคที่เผชิญอยู่ อย่างเช่น การจัดทำโครงการหรือกิจกรรมที่จะดำเนินการเรื่องใดเรื่องหนึ่งในอนาคต โดยใช้ทรัพยากรที่มีอยู่อย่างจำกัด มาดำเนินการให้ประสบความสำเร็จ ภายใต้กรอบเวลาอันจำกัดซึ่งเป็นการกำหนดการปฏิบัติการในอนาคต ความเสี่ยงจึงอาจเกิดขึ้นได้ตลอดเวลา อันเนื่องมาจากความไม่แน่นอนและความจำกัดของทรัพยากรโครงการ ผู้บริหารโครงการจึงต้องจัดการความเสี่ยงของโครงการเพื่อให้ปัญหาของโครงการลดน้อยลงและสามารถดำเนินการให้ประสบความสำเร็จตามเป้าหมายที่ตั้งไว้ได้อย่างมีประสิทธิภาพและประสิทธิผล

**การบริหารความเสี่ยง (Risk Assessment)** หมายถึง กระบวนการระบุความเสี่ยงและการวิเคราะห์เพื่อจัดลำดับความเสี่ยงที่จะมีผลกระทบต่อการบรรลุเป้าประสงค์ขององค์กร โดยการประเมินจาก ๑) โอกาสที่จะเกิดเหตุการณ์(Likelihood) หมายถึง ความถี่หรือโอกาสที่จะเกิดเหตุการณ์ความเสี่ยง ๒) ผลกระทบ (Impact) หมายถึง ขนาดของความรุนแรง ความเสียหายที่จะเกิดขึ้นหากเกิดเหตุการณ์ความเสี่ยง

**การจัดการความเสี่ยง** หมายถึง แนวทางในการลดโอกาสที่จะเกิดเหตุการณ์หรือความเสี่ยงหรือลดผลกระทบความเสียหายจากเหตุการณ์ความเสี่ยงให้อยู่ในระดับที่องค์กรยอมรับได้

**การติดตามประเมินผล** หมายถึง การติดตามผลระหว่างการดำเนินงานตามแผนงาน โครงการ/กิจกรรม และทำการสอบถามว่าแผนจัดการความเสี่ยงมีประสิทธิภาพหรือไม่หากแผนจัดการความเสี่ยงใดไม่มีประสิทธิภาพก็ให้มีการปรับปรุงแก้ไข เพื่อให้เกิดความมั่นใจว่าการบริหารจัดการความเสี่ยงที่กำหนดไว้มีความเพียงพอ เหมาะสม มีการปฏิบัติตามจริง ข้อบกพร่องได้รับการแก้ไขอย่างเหมาะสมและทันเวลา การติดตามประเมินผลการบริหารจัดการความเสี่ยงควรจัดให้มีการดำเนินการอย่างน้อยปีละหนึ่งครั้ง

#### ๒. หลักการและเหตุผล

พระราชบัญญัติวินัยการเงินการคลังภาครัฐ พ.ศ. ๒๕๖๑ มาตรา ๗๙ กำหนดให้หน่วยงานของรัฐจัดให้มีการตรวจสอบภายใน การควบคุมภายในและการบริหารจัดการความเสี่ยงโดยให้ถือปฏิบัติตามมาตรฐานและหลักเกณฑ์ที่กระทรวงการคลังกำหนด และกระทรวงการคลังได้กำหนดหลักเกณฑ์ กระทรวงการคลังว่าด้วยมาตรฐานและหลักเกณฑ์ปฏิบัติการบริหารจัดการความเสี่ยงสำหรับหน่วยงานของรัฐ พ.ศ. ๒๕๖๒ ตามหนังสือ ที่ กค ๐๔๐๙.๔/ว ๒๓ ลงวันที่ ๑๙ มีนาคม ๒๕๖๒ เพื่อให้การบริหารจัดการความเสี่ยงเป็นไปตามเจตนารมณ์ มาตรา

๓/๑ แห่งพระราชบัญญัติระเบียบบริหารราชการแผ่นดิน พ.ศ. ๒๕๓๕ แก้ไขเพิ่มเติม (ฉบับที่ ๘) พ.ศ. ๒๕๕๓ และพระราชกฤษฎีกาว่าด้วยหลักเกณฑ์และวิธีการบริหารกิจการบ้านเมืองที่ดี พ.ศ. ๒๕๔๖ มาตรา ๖

ที่กำหนดว่าการบริหารกิจการบ้านเมืองที่ดีได้แก่ การบริหารราชการเพื่อบรรลุเป้าหมายดังต่อไปนี้

- (๑) เกิดประโยชน์สุขของประชาชน
- (๒) เกิดผลสัมฤทธิ์ต่อภารกิจของรัฐ
- (๓) มีประสิทธิภาพและเกิดความคุ้มค่าในเชิงภารกิจของรัฐ
- (๔) ไม่มีขั้นตอนการปฏิบัติงานเกินความจำเป็น
- (๕) มีการปรับปรุงภารกิจของส่วนราชการให้ทันต่อเหตุการณ์
- (๖) ประชาชนได้รับการอำนวยความสะดวกและได้รับการตอบสนองความต้องการ
- (๗) มีการประเมินผลการปฏิบัติราชการอย่างสม่ำเสมอ

### ๓. วัตถุประสงค์ของการบริหารความเสี่ยง

๓.๑ เพื่อให้การปฏิบัติราชการมีประสิทธิภาพ ประสิทธิผล และเกิดผลสัมฤทธิ์ เกิดประโยชน์สุขแก่ประชาชน

๓.๒ เพื่อป้องกันความเสียหายแก่หน่วยงานของรัฐและผู้มีส่วนเกี่ยวข้อง

### ๔. ปัจจัยที่ก่อให้เกิดความเสี่ยง

#### ๔.๑ ปัจจัยภายนอก ประกอบด้วย

- ๔.๑.๑ ภัยธรรมชาติ (Natural Environment)
- ๔.๑.๒ เศรษฐกิจ (Economic)
- ๔.๑.๓ การเมือง (Political)
- ๔.๑.๔ สังคม (Social)
- ๔.๑.๕ เทคโนโลยี (Technological)

#### ๔.๒ ปัจจัยภายใน ประกอบด้วย

๔.๒.๑ คณะผู้บริหาร/กลยุทธ์ในการบริหารองค์กร (Strategy)

๔.๒.๒ โครงสร้างองค์กร (Structure) ที่ไม่เหมาะสมกับภารกิจ

๔.๒.๓ รูปแบบการปฏิบัติงาน (System) กระบวนการ /การบริหารจัดการ การกำหนดนโยบาย แผนงาน ระเบียบ กฎหมาย ข้อบังคับ การดำเนินงาน การติดตามประเมินผล การปรับปรุงแก้ไขข้อบกพร่องในการปฏิบัติงาน

- ๔.๒.๔ บุคลากร (Staff) การจัดการทรัพยากรมนุษย์
- ๔.๒.๕ ทักษะ ความรู้ความสามารถ (Skill) ของบุคลากรทั้งฝ่ายบริหารและฝ่ายประจำ

๔.๒.๖ รูปแบบการบริหารจัดการ (Style) พฤติกรรมการบริหารงานของผู้บริหารและพนักงานในองค์กร

๔.๒.๗ ค่านิยมร่วม (Shared Values) ของบุคลากรในองค์กรที่มีเป้าหมาย ทิศทางเดียวกันเดียวกันในอันที่จะปฏิบัติราชการด้วยความซื่อสัตย์ สุจริต มีประสิทธิภาพ ประสิทธิผล และเกิดผลสัมฤทธิ์ เพื่อประโยชน์สุขของประชาชนหากไม่มีค่านิยมร่วมกันแล้วก็จะเกิดปัจจัยเสี่ยงที่เป็นอุปสรรคในการบรรลุเป้าหมายวัตถุประสงค์ในการปฏิบัติราชการ

.....

## บทที่ ๒

### การบริหารจัดการความเสี่ยง

๑. รูปแบบการประเมินความเสี่ยง ตามมาตรฐาน COSO (The Committee of Sponsoring Organization of the Tread way Commission) จำแนกได้ ๔ ประเภท ดังนี้

๑.๑ ความเสี่ยงด้านกลยุทธ์ (S : Strategic Risk) เป็นความเสี่ยงที่เกิดจากการกำหนด นโยบาย แผนงาน โครงการ ไม่เป็นไปตามอำนาจหน้าที่ที่กฎหมายกำหนดไว้

๑.๒ ความเสี่ยงด้านการดำเนินงาน (O: Operational Risk) เป็นความเสี่ยงที่เกิดจากการปฏิบัติงานไม่เป็นไปตามระเบียบ กฎหมาย ข้อบังคับ หรือหนังสือสั่งการ หรือหลักวิชาการ การไม่มีความรู้ ความสามารถ ทักษะในการปฏิบัติงานเพียงพอของบุคลากรที่เกี่ยวข้อง ความประมาทเลินเล่อ ฯลฯ

๑.๓ ความเสี่ยงด้านการเงิน (F: Financial Risk) เป็นความเสี่ยงในการปฏิบัติงานด้านการเงินการบัญชีที่ไม่ปฏิบัติตามกฎหมาย ระเบียบ ข้อบังคับ หนังสือสั่งการ หลักวิชาการที่กำหนดไว้ หรือไม่มีความรู้ ความสามารถทักษะในการปฏิบัติงานอย่างเพียงพอ การจงใจละเว้น ความประมาทเลินเล่อ ฯลฯ

๑.๔ ความเสี่ยงด้านกฎหมายระเบียบหรือที่เกี่ยวข้อง(C:Compliance Risk) เป็นความเสี่ยงที่ไม่สามารถปฏิบัติตามระเบียบ กฎหมาย ข้อบังคับ หรือหนังสือสั่งการที่เกี่ยวข้องได้หรือระเบียบ กฎหมาย ข้อบังคับ หนังสือสั่งการต่างๆ ไม่เหมาะสมกับการปฏิบัติงาน หรือไม่สอดคล้องกับอำนาจหน้าที่ สถานการณ์ปัจจุบัน (ระเบียบ ล้าหลัง)

๒. การบริหารจัดการความเสี่ยงตามมาตรฐาน COSO (The Committee of Sponsoring Organization of the Tread way Commission)

๒.๑ สภาพแวดล้อมภายในขององค์กร (Internal Environment) เช่น นโยบายของผู้บริหาร วัฒนธรรมองค์กร ค่านิยมร่วม อำนาจหน้าที่ ความรู้ความสามารถ ทักษะของบุคลากร กระบวนการบริหารงาน ทรัพยากรทางการบริหาร ระเบียบกฎหมาย สารสนเทศ การติดตามประเมินผล ฯลฯ

๒.๒ การกำหนดวัตถุประสงค์ (Objective Setting) องค์กรต้องกำหนดวัตถุประสงค์ เป้าหมายของการบริหารความเสี่ยงไว้อย่างชัดเจนและเหมาะสม

๒.๓ การบ่งชี้เหตุการณ์หรือปัญหาที่จะเกิดขึ้น (Event Identification) เป็นการรวบรวม เหตุการณ์ที่อาจเกิดขึ้นกับหน่วยงาน ทั้งในส่วนของปัจจัยเสี่ยงที่เกิดจากภายในและภายนอกหน่วยงาน

๒.๔ การประเมินความเสี่ยง (Risk Assessment) เป็นการจำแนกและจัดลำดับการประเมินความเสี่ยงที่มีอยู่ โดยการประเมินจากโอกาสที่จะเกิด (Likelihood) และผลกระทบ (Impact) โดยสามารถประเมินความเสี่ยงจากปัจจัยภายนอกและปัจจัยภายใน

**๒.๕ การตอบสนองความเสี่ยง (Risk Response)** เป็นการดำเนินการหลังจากที่องค์กรสามารถบ่งชี้ความเสี่ยงขององค์กรและประเมินความสำคัญของความเสี่ยง โดยนำความเสี่ยงไปแก้ไขด้วยวิธีการอันเหมาะสมด้วยวิธีการ ๔ วิธี ดังนี้

๒.๕.๑ การหลีกเลี่ยงความเสี่ยง (Risk avoidance) หมายถึง การเลิกหรือไม่กระทำในอันที่จะก่อให้เกิดความเสียหายหรือความเสี่ยง

๒.๕.๒ การควบคุมความสูญเสีย (Risk reduction) มี ๒ วิธี คือ ๑) การป้องกันมิให้เกิดความเสียหาย ๒) การควบคุมความรุนแรงของความสูญเสียมิให้มีผลกระทบในวงกว้าง

๒.๕.๓ การแบ่งความเสี่ยง (Risk Sharing) คือ วิธีการลดโอกาสที่จะเกิดความเสียหายหรือโอกาสที่จะเกิดความเสี่ยง

๒.๕.๔ การยอมรับความเสี่ยง (Risk Acceptance) คือ การยอมรับว่าการดำเนินงานขององค์กรมีความเสี่ยงในบางประเด็น เป็นความเสี่ยงที่สามารถยอมรับได้ หรือน่าจะเกิดขึ้นน้อย โดยมีวิธีการหรือสามารถป้องกันได้ไม่เพิ่มความเสี่ยงยิ่งขึ้นจนไม่สามารถยอมรับได้

**๒.๖ กิจกรรมการควบคุม (Control Actives)** คือการกำหนดกิจกรรมและการปฏิบัติต่างๆ ที่จะกระทำเพื่อลดความเสี่ยง และทำให้การดำเนินงานบรรลุตามวัตถุประสงค์และเป้าหมายขององค์กร เช่น การกำหนดกระบวนการปฏิบัติงานที่เกี่ยวข้องกับการจัดการความเสี่ยงให้กับบุคลากรภายในองค์กร เพื่อเป็นการสร้างความมั่นใจว่าจะสามารถจัดการกับความเสี่ยงนั้นได้อย่างถูกต้องและเป็นไปตามเป้าหมายที่กำหนดไว้

**๒.๗ สารสนเทศและการสื่อสาร (Information and Communication)** คือ ระบบสารสนเทศและการติดต่อสื่อสารที่ดีมีคุณภาพ

**๒.๘ การติดตามประเมินผล (Monitoring)** คือ การติดตามประเมินผลการบริหารจัดการความเสี่ยงประจำองค์กรว่าระบบการบริหารจัดการความเสี่ยงที่ถือหรือปฏิบัติอยู่นั้นมีประสิทธิภาพ ประสิทธิผลหรือไม่ มีประเด็นใดสมควรแก้ไขปรับปรุงให้ดีขึ้นหรือดียิ่งขึ้นไป

**๓. กระบวนการบริหารจัดการความเสี่ยง (Risk Management Process)**

กระบวนการบริหารจัดการความเสี่ยง มี ๕ ขั้นตอนดังนี้

๓.๑ การกำหนดวัตถุประสงค์ (Objective Setting)

๓.๒ การระบุความเสี่ยง (Risk identification)

๓.๓ การประเมินความเสี่ยง (Risk Assessment)

๓.๔ การจัดการและจัดทำแผนบริหารความเสี่ยง (Risk Management Planning)

๓.๕ การรายงานติดตามผล (Reporting and Monitoring)



#### ๔. ปัจจัยที่ทำให้การบริหารจัดการความเสี่ยงล้มเหลว คือ

๔.๑ ขาดการสนับสนุนจากผู้บริหารทุกระดับ

๔.๒ ไม่มีวิสัยทัศน์หรือวิสัยทัศน์ไม่ชัดเจนในการวางแผนกลยุทธ์

๔.๓ ไม่มีการสื่อสารให้พนักงานหรือบุคลากรในสังกัดรับทราบถึงวิสัยทัศน์ เป้าหมาย วัตถุประสงค์ที่

จะดำเนินการเกี่ยวกับการป้องกันความเสี่ยง

๔.๔ ล้มเหลวในการสร้างทีมงานในการป้องกันความเสี่ยงไม่สำจะเป็นทีมผู้บริหารหรือทีม

ผู้ปฏิบัติงาน

๔.๕ มองทุกอย่างเป็นอุปสรรค ที่จะบรรลุวัตถุประสงค์ เป้าหมายในการแก้ไขปัญหาคือความเสี่ยง

๔.๖ การกำหนดกลยุทธ์ล้มเหลวทั้งระยะสั้นและระยะยาว

#### ๕. ปัจจัยสำคัญที่จะทำให้การบริหารจัดการความเสี่ยงประสบผลสำเร็จ

๕.๑ การได้รับการสนับสนุนจากผู้บริหารระดับสูง และทุกระดับ

๕.๒ การใช้คำหรือข้อความที่ทำให้ผู้อ่านผู้ฟังเข้าใจความหมายเดียวกัน

๕.๓ การปฏิบัติตามแนวทางวิธีการบริหารความเสี่ยงที่ต่อเนื่องอย่างสม่ำเสมอ

๕.๔ การมีกระบวนการในการบริหารการเปลี่ยนแปลง

๕.๕ การสื่อสารที่มีประสิทธิภาพ

๕.๖ การวัดผลการบริหารความเสี่ยงซึ่งรวมทั้งการวัดความเสี่ยง

๕.๗ การฝึกอบรมและกลไกด้านทรัพยากรบุคคลเพื่อให้พนักงานทุกคนเข้าใจรอบและความ

รับผิดชอบของการบริหารความเสี่ยง

๕.๘ การติดตามกระบวนการบริหารความเสี่ยงด้วยการกำหนดวิธีที่เหมาะสม

#### ๖. การประเมินความเสี่ยงเชิงคุณภาพและเชิงปริมาณ

๖.๑ การประเมินความเสี่ยงเชิงปริมาณ ( Quantitative Risk Assessment) เป็นการประเมินเชิงสถิติตัวเลข อธิบายด้วยหลักการเหตุผล แบ่งเป็น ๑) ประเมินแบบ Deterministic Risk Assessment ๒) ประเมินแบบ Probabilistic Risk Assessment

๖.๒ การประเมินความเสี่ยงเชิงคุณภาพ (Qualitative Risk Assessment) เป็นการประเมินที่มีลักษณะดังต่อไปนี้ คือ

๖.๒.๑ มุ่งเน้นการอธิบายปรากฏการณ์เชิงสังคมศาสตร์และมานุษยวิทยา

๖.๒.๒ เน้นความหลากหลาย ความครอบคลุมของข้อมูลและวิธีการเข้าถึงข้อมูล

๖.๒.๓ ไม่เน้นการตรวจวัดทางวิทยาศาสตร์ เช่น การเก็บข้อมูลสถิติเชิงตัวเลข

๖.๒.๔ ใช้กระบวนการสังคมเก็บข้อมูล เช่น

๖.๒.๔.๑ การสัมภาษณ์เจาะลึก (Indepth Interview)

๖.๒.๔.๒ การสัมภาษณ์เฉพาะกลุ่ม (Focus group interview)

๖.๒.๔.๓) การใช้แบบสอบถาม (Questionnaire)

๖.๒.๔.๔) การศึกษาแบบมีส่วนร่วม (Participatory action research)

## ๗. วิธีการและเทคนิคเชิงปริมาณและคุณภาพ

ในการประเมินความเสี่ยงขององค์กรนั้นสามารถใช้การประเมินได้ทั้งสองแบบคือ การประเมินเชิงคุณภาพและการประเมินเชิงปริมาณ โดยส่วนมากแล้วผู้บริหารจะใช้วิธีการประเมินเชิงคุณภาพในกรณีที่มีความเสี่ยงที่ไม่สามารถใช้ในการประเมินเชิงปริมาณได้ เนื่องจากการประเมินเชิงปริมาณมีเทคนิควิธีการที่ซับซ้อนมากกว่า ทั้งนี้การจะพิจารณาใช้วิธีการประเมินแบบใดขึ้นอยู่กับความเหมาะสม

## ๘. การวิเคราะห์ความเสี่ยง

การวิเคราะห์ความเสี่ยง แบ่งออกเป็นสองวิธีคือ

**๘.๑ การวิเคราะห์ความเสี่ยงเชิงคุณภาพ** เป็นการประเมินหาสาเหตุ ความเป็นไปได้ของความเสี่ยง ผลกระทบ ความรุนแรงของผลกระทบ แนวทางการป้องกัน การแก้ไขปัญหา วิธีการที่นิยมใช้ คือ

๘.๑.๑) แบบ Probability impact Matrix เป็นการวิเคราะห์ความเสี่ยงรายโครงการ

๘.๑.๒) แบบ Top Ten Risk Item Tracking เป็นการจัดลำดับความเสี่ยงของโครงการและวิเคราะห์แนวโน้มความเสี่ยงที่จะเกิดขึ้นในอนาคตของโครงการ

๘.๑.๓) Expert Judgment เป็นการประเมินความเสี่ยงโดยเอาความรู้ สัมผัส ทัศนคติ ประสบการณ์ของผู้เชี่ยวชาญมาวิเคราะห์ความเสี่ยงเชิงคุณภาพ ว่าความเสี่ยงอยู่ในระดับใด เช่น สูง กลาง ต่ำ จะใช้วิธีการเชิงปริมาณหรือไม่ใช้ก็ได้

**๘.๒ การวิเคราะห์ความเสี่ยงเชิงปริมาณ** เป็นการประเมินหาสาเหตุ ความเป็นไปได้ของความเสี่ยง ผลกระทบ ความรุนแรงของผลกระทบ แนวทางการป้องกัน การแก้ไขปัญหา โดยใช้ข้อมูลสถิติตัวเลข วิธีการที่นิยมใช้ ตัวอย่างเช่น เทคนิค Decision Tree analysis

## ๙. ขั้นตอนการปฏิบัติงานการบริหารจัดการความเสี่ยง

การบริหารจัดการความเสี่ยงมีขั้นตอนการปฏิบัติงาน ๕ ขั้นตอน คือ

๙.๑ แต่งตั้งคณะกรรมการหรือคณะทำงานบริหารจัดการความเสี่ยง

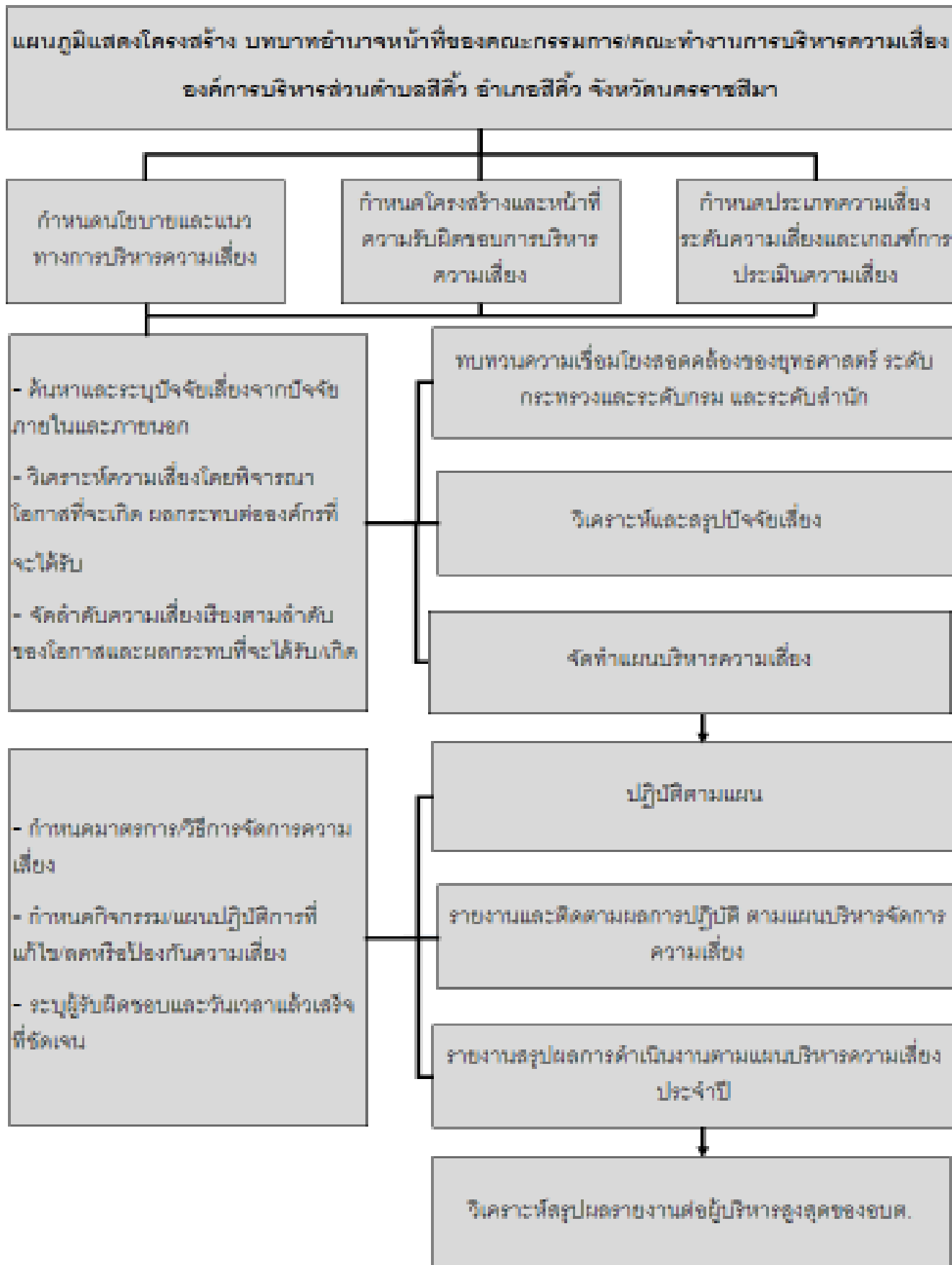
๙.๒ เคราะห์และระบุปัจจัยความเสี่ยง

๙.๓ จัดทำแผนบริหารจัดการความเสี่ยง

๙.๔ ดำเนินการตามแผนบริหารจัดการความเสี่ยง

๙.๕ รายงานและติดตามผลการดำเนินงานตามแผนบริหารจัดการความเสี่ยง

.....



## ๑๐. ประโยชน์ของการบริหารจัดการความเสี่ยง

การบริหารจัดการความเสี่ยงมีประโยชน์ดังนี้ คือ

๑. เป็นการสร้างฐานความรู้ที่มีประโยชน์ต่อการบริหารและปฏิบัติงาน
๒. ให้ทราบถึงสภาพการดำเนินงานที่เสี่ยงต่อการเกิดความเสียหายแก่ทางราชการหรือผู้มีส่วนเกี่ยวข้องเพื่อเกิดความระมัดระวังในการดำเนินงานมิให้เกิดข้อบกพร่องหรือข้อผิดพลาดในการดำเนินงาน
๓. เป็นเครื่องมือในการบริหารการปฏิบัติงานที่มีประสิทธิภาพ ประสิทธิผล และเป็นไปตามหลักเกณฑ์การบริหารกิจการบ้านเมืองที่ดี

.....

## บทที่ ๓ การจัดลำดับความเสี่ยง

### ๑. การกำหนดเกณฑ์ความเสี่ยง

หลังจากที่คณะทำงานหรือคณะกรรมการบริหารความเสี่ยงได้มีการค้นหาและระบุปัจจัยเสี่ยงจากการวิเคราะห์โอกาสที่จะเกิดความเสี่ยง ประเภทความเสี่ยง ขนาด ความรุนแรง ความร้ายแรง ความถี่ในการเกิดความเสี่ยง ช่วงเวลา ขอบเขตพื้นที่หรือผู้ที่ได้รับผลกระทบ ความเสียหาย เสร็จแล้วคณะทำงานต้องกำหนดระดับความเสี่ยงเป็นตัวชี้วัด ส่วนมากการกำหนดเกณฑ์ความเสี่ยงนิยมกำหนดไว้ ๕ ระดับ คือ

ระดับ ๑	หมายถึง	มีความเสี่ยงน้อยมาก หรือแทบจะไม่มีโอกาสในการเกิด
ระดับ ๒	หมายถึง	มีความเสี่ยงน้อย หรือนาน ๆ เกิด
ระดับ ๓	หมายถึง	มีความเสี่ยงปานกลางหรือเป็นไปได้ที่จะเกิด
ระดับ ๔	หมายถึง	มีความเสี่ยง สูง น่าจะเกิด หรือเกิดบ่อยครั้ง
ระดับ ๕	หมายถึง	มีความเสี่ยงสูงมาก ค่อนข้างแน่นอน หรือบ่อยมาก

### ตารางแสดงเกณฑ์การประเมินโอกาสที่จะเกิดความเสี่ยง ( Likelihood )

โอกาสที่จะเกิดความเสี่ยง	คำจำกัดความ	ความถี่โดยเฉลี่ย	ระดับความรุนแรง
สูงมาก	บ่อยมาก	๑ ครั้ง/เดือนหรือมากกว่า	๕
สูง	บ่อย	๑-๖ เดือน/ครั้งแต่ไม่เกิน ๕ ครั้ง	๔
ปานกลาง	ไม่บ่อย	๑ ครั้ง/ปี	๓
น้อย	นาน ๆ ครั้ง	๒-๓ ปี/ครั้ง	๒
น้อยมาก	แทบจะไม่มีโอกาสเกิด	๕ ปี/ครั้ง	๑

### ๒. การจัดลำดับความเสี่ยง

เมื่อคณะทำงานหรือคณะกรรมการบริหารความเสี่ยงได้ประเมินความเสี่ยงเสร็จแล้ว จะต้องนำความเสี่ยงมาวิเคราะห์ความเสี่ยง (level of Risk) เพื่อจัดระดับความรุนแรงของความเสี่ยงโดยจัดลำดับความสัมพันธ์ของความเสี่ยงจากโอกาสที่จะเกิดความเสี่ยง ลักษณะความรุนแรง ผลกระทบ ตามตาราง Risk Map

ตารางแสดงระดับความเสี่ยง (Risk Map)

โอกาสที่จะเกิด ความเสี่ยง	ผลกระทบของความเสี่ยง				
	1 = น้อยมาก	2 = น้อย	3 = ปานกลาง	4 = สูง	5 = สูงมาก
5 = สูงมาก	5	10	15	20	25
4 = สูง	4	8	12	16	20
3 = ปานกลาง	3	6	9	12	15
2 = น้อย	2	4	6	8	10
1 = น้อยมาก	1	2	3	4	5

ระดับความเสี่ยง = ค่าระดับของโอกาสที่จะเกิดความเสี่ยง × ค่าระดับของผลกระทบของความเสี่ยง

ตารางแสดงการจัดการความเสี่ยง

ระดับความเสี่ยงโดยรวม	ระดับคะแนน	แทนด้วยแถบสี	ความหมาย
สูงมาก (Extreme)	20 - 25	แดง	ระดับความเสี่ยงที่ไม่สามารถยอมรับได้ จำเป็นต้องเร่งจัดการความเสี่ยงให้อยู่ใน ระดับที่ยอมรับได้ทันที
สูง (High)	9 - 16	ส้ม	ระดับความเสี่ยงที่ไม่สามารถยอมรับได้โดย ต้องมีการจัดการความเสี่ยง เพื่อให้ให้อยู่ใน ระดับที่ยอมรับได้
ปานกลาง (Medium)	4 - 8	เหลือง	ระดับความเสี่ยงที่ยอมรับได้ แต่ต้องมีการ ควบคุม เพื่อป้องกันไม่ให้ความเสี่ยง เคลื่อนย้ายไปยังระดับที่ยอมรับไม่ได้
ต่ำ (Low)	1 - 3	เขียว	ระดับความเสี่ยงต่ำ โดยไม่ต้องมีการควบคุม ความเสี่ยง หรือการจัดการเพิ่มเติม

.....

## บทที่ ๔

### การจัดการความเสี่ยงขององค์การบริหารส่วนตำบลสีคิ้ว อำเภอสีคิ้ว จังหวัดนครราชสีมา ปีงบประมาณ พ.ศ. ๒๕๖๕

#### ๑. คณะกรรมการบริหารหรือคณะทำงานบริหารจัดการความเสี่ยงขององค์การบริหารส่วนตำบลสีคิ้ว

ด้วยพระราชบัญญัติวินัยการเงินการคลังของรัฐ พ.ศ. ๒๕๖๑ มาตรา ๗๙ บัญญัติให้หน่วยงานของรัฐจัดให้มีการตรวจสอบภายใน การควบคุมภายใน และการบริหารจัดการความเสี่ยง โดยถือปฏิบัติตามมาตรฐาน และหลักเกณฑ์ที่กระทรวงการคลังกำหนด ซึ่งการบริหารจัดการความเสี่ยงเป็นกระบวนการที่ใช้ในการบริหารจัดการ เหตุการณ์ที่อาจเกิดขึ้นและส่งผลกระทบต่อหน่วยงานของรัฐ เพื่อให้หน่วยงานของรัฐสามารถดำเนินการให้บรรลุ วัตถุประสงค์ รวมถึงเพิ่มศักยภาพและขีดความสามารถให้หน่วยงานของรัฐ

อาศัยอำนาจตามพระราชบัญญัติสภาตำบลและองค์การบริหารส่วนตำบล พ.ศ. ๒๕๓๗ แก้ไขเพิ่มเติมถึงปัจจุบัน มาตรา ๕๙ มาตรา ๖๐ และพระราชบัญญัติวินัยการเงินการคลังของรัฐ พ.ศ. ๒๕๖๑ จึงแต่งตั้ง คณะทำงานการบริหารจัดการความเสี่ยงขององค์การบริหารส่วนตำบลสีคิ้ว ประกอบด้วยพนักงานส่วนตำบลผู้มี ตำแหน่งดังต่อไปนี้

#### ๑. ปลัดองค์การบริหารส่วนตำบล ปฏิบัติหน้าที่นายกองค์การบริหารส่วนตำบลสีคิ้ว

เป็นประธานคณะทำงาน

๒. รองปลัดองค์การบริหารส่วนตำบล	เป็น รองประธานคณะทำงาน
๓. หัวหน้าสำนักงานปลัด	เป็น คณะทำงาน
๔. ผู้อำนวยการกองคลัง	เป็น คณะทำงาน
๕. ผู้อำนวยการกองช่าง	เป็น คณะทำงาน
๖. นักวิเคราะห์นโยบายและแผน	เป็น คณะทำงาน
๗. นักวิชาการเงินและบัญชี	เป็น คณะทำงาน
๘. เจ้าพนักงานจัดเก็บรายได้	เป็น คณะทำงาน

#### อำนาจหน้าที่

๑. จัดทำแผนการบริหารจัดการความเสี่ยงประจำปีงบประมาณ พ.ศ. ๒๕๖๕
๒. ติดตามประเมินผลการบริหารจัดการความเสี่ยง
๓. จัดทำรายงานผลการตามแผนการบริหารจัดการความเสี่ยง
๕. พิจารณาทบทวนแผนการบริหารจัดการความเสี่ยง

ตามหลักเกณฑ์กระทรวงการคลัง ว่าด้วยมาตรฐานและหลักเกณฑ์ปฏิบัติการบริหารจัดการความเสี่ยงสำหรับ  
หน่วยงานของรัฐ พ.ศ. ๒๕๖๒

## ๒. แผนการประเมินความเสี่ยงส่วนราชการในสังกัด องค์การบริหารส่วนตำบลสีคิ้ว

### สำนักงานปลัดองค์การบริหารส่วนตำบลสีคิ้ว

๑. ด้านกลยุทธ์ (S:Strategic Risk) เป็นความเสี่ยงที่เกิดจากการกำหนดนโยบาย แผนงาน โครงการไม่  
เป็นไปตามอำนาจหน้าที่ตามกฎหมายที่กำหนดไว้สำหรับองค์การบริหารส่วนตำบล

ลำดับ	ภารกิจ/งาน/โครงการ/กิจกรรม	ความเสี่ยง	แนวทาง/มาตรการ ป้องกันแก้ไข
๑.	การจัดทำแผนพัฒนาท้องถิ่น	๑. จำนวนโครงการมากกว่ารายได้ ขององค์การบริหารส่วนตำบล ได้รับการจัดสรร ๒. มีการเพิ่มเติม/แก้ไขแผนงาน/ โครงการ บ่อยครั้งทำให้ แผนพัฒนาท้องถิ่นขาดเสถียรภาพ	๑. ประชาสัมพันธ์การ บริหารจัดการแผนพัฒนา ท้องถิ่นให้ผู้นำชุมชนและ สมาชิกสภาท้องถิ่นได้รับ ทราบระเบียบ กฎหมายใน การจัดทำแผนให้มีความรู้ มากยิ่งขึ้น
๒.	การตรวจข้อบัญญัติงบประมาณ รายจ่ายประจำปี	๑. กลุ่มประชาชนผู้นำหมู่บ้าน ขอรับงบประมาณในหมวดเงิน อุดหนุนจำนวนมาก มีข้อบกพร่อง ในการเขียนโครงการและการ รายงานผลการดำเนินงานที่ล่าช้า	๑. กำชับ เร่งรัดติดตามให้ ถือปฏิบัติตามบันทึก ข้อตกลงและหนังสือสั่ง การโดยเคร่งครัด ๒. แต่งตั้งคณะกรรมการ ติดตามประเมินผลการ ดำเนินงานตามแผนงาน/ โครงการ/กิจกรรม



๒. ด้านการดำเนินงาน (O:Operational Risk) เป็นความเสี่ยงที่เกิดจากการปฏิบัติงานไม่เป็นไปตามอำนาจหน้าที่ตามกฎหมาย ระเบียบ ข้อบังคับ หนังสือสั่งการ หลักวิชาการที่กำหนดไว้ สำหรับองค์การบริหารส่วนตำบลสี่คิ้ว

ลำดับ	ภารกิจ/งาน/โครงการ/กิจกรรม	ความเสี่ยง	แนวทาง/มาตรการป้องกันแก้ไข
๑.	การสรรหาบุคลากรตามแผนอัตรากำลัง	๑. มีตำแหน่งว่างในแผนอัตรากำลังยังไม่มีการบรรจุแต่งตั้ง เช่น ตำแหน่งนักวิชาการ ตรวจสอบภายใน นักวิชาการพัสดุ	๑. บรรจุแต่งตั้งให้ครบตามแผนอัตรากำลังที่กำหนดไว้
๒.	การจัดทำแผนพัฒนาท้องถิ่น	-	-
๓.	การตรวจข้อบัญญัติงบประมาณรายจ่ายประจำปี	-	-
๔.	การตรวจข้อบัญญัติทั่วไป	-	-
๕.	การดำเนินงานโครงการ/กิจกรรมที่ได้รับการอนุมัติ	-	-
๖.	การดำเนินงานกองทุนหลักประกันสุขภาพ (สปสช.)	การจัดทำแผนการใช้จ่ายงบประมาณกองทุนหลักประกันสุขภาพประจำปี	กำกับเจ้าหน้าที่ผู้รับผิดชอบให้ถือปฏิบัติตามระเบียบ คู่มือการดำเนินงานอย่างเคร่งครัด
๗.	การดูแลรักษาความปลอดภัยอาคารสถานที่ ทรัพย์สินของทางราชการ	การอยู่เวรยามรักษาการณ์ประจำวัน	กำกับผู้ได้รับคำสั่งแต่งตั้งถือปฏิบัติโดยเคร่งครัด
๘.	การขออนุญาตใช้รถยนต์ส่วนบุคคล	การขออนุญาต การบันทึกการใช้รถยนต์ การเบิกจ่ายน้ำมัน เชื้อเพลิง การดูแลบำรุงรักษา	กำกับให้ถือปฏิบัติตามระเบียบโดยเคร่งครัด
๙.	การรายงาน /การกำหนดตัวชี้วัด เช่น ITA /LPA/ OIT/E-laas/GFMIF/การรายงานปริมาณขยะ/ฯลฯ การด้วยระบบอิเล็กทรอนิกส์อื่น ๆ	ดำเนินการไม่ทัน /ดำเนินการล่าช้า/มีประเด็นมีหัวข้อซ้ำซ้อนกัน /มีตัวชี้วัดจำนวนมาก	ส่วนกลาง ควรทบทวนการจัดให้ท้องถิ่นรายงานผลการดำเนินงานต่าง ๆ ลดลงเพื่อลดภาระของผู้ปฏิบัติงานท้องถิ่น

๓. **ด้านการเงิน (F: Financial Risk)** เป็นความเสี่ยงที่เกิดจากการปฏิบัติงานด้านการเงิน การบัญชีที่ไม่เป็นไปตามอำนาจหน้าที่ตามกฎหมาย ระเบียบ ข้อบังคับ หนังสือสั่งการ หลักวิชาการที่กำหนดไว้ สำหรับองค์การบริหารส่วนตำบลสี่คิ้ว

ลำดับ	ภารกิจ/งาน/โครงการ/กิจกรรม	ความเสี่ยง	แนวทาง/มาตรการป้องกันแก้ไข
๑.	การเบิกจ่ายงบประมาณตามแผนงาน/โครงการ	-	-
๒.	การเบิกจ่ายเงินเดือน/ค่าตอบแทน	-	-
๓.	การเบิกจ่ายค่าเช่าบ้าน	-	-
๔.	การเบิกจ่ายค่าใช้จ่ายในการเดินทางไปราชการ	-	-
๕.	การเบิกจ่ายเงินอุดหนุนให้แก่ผู้ขอรับเงินอุดหนุน	การจัดทำคำร้อง แผนงานโครงการของผู้ขอรับเงินอุดหนุน การจัดทำบันทึกข้อตกลง และการปฏิบัติตามบันทึกข้อตกลง	กำกับ ติดตามผลการดำเนินงานอย่างเข้มงวด
๖.	การเบิกจ่ายเงินโครงการเศรษฐกิจชุมชนและการนำส่งเงินคืนตามสัญญา	การถือปฏิบัติตามเงื่อนไขแห่งสัญญา	กำกับ /ติดตามอย่างเข้มงวด

๔. **ด้านการปฏิบัติตามระเบียบกฎหมายที่เกี่ยวข้อง (C: Compliance Risk)** คือ ความเสี่ยงที่ไม่สามารถปฏิบัติตามระเบียบ กฎหมาย ข้อบังคับ หนังสือสั่งการ นโยบายของรัฐบาล หรือปฏิบัติไม่เหมาะสมกับการปฏิบัติราชการ หรือปฏิบัติไม่เป็นไปตามบทบาทอำนาจหน้าที่ขององค์การบริหารส่วนตำบลสี่คิ้ว

ลำดับ	ภารกิจ/งาน/โครงการ/กิจกรรม	ความเสี่ยง	แนวทาง/มาตรการป้องกันแก้ไข
๑.	การดำเนินงานตามอำนาจหน้าที่ขององค์การบริหารส่วนตำบล ตามพระราชบัญญัติสภาตำบลและองค์การบริหารส่วนตำบลและ พ.ร.บ. กำหนดแผนและขั้นตอนการกระจายอำนาจให้ อบต. ๒๕๔๒	๑. มีกลุ่มผู้มีอิทธิพลภายนอกแทรกแซงการดำเนินงานของท้องถิ่นพยายามให้ผู้บริหารท้องถิ่นดำเนินงานนอกเหนืออำนาจหน้าที่ของท้องถิ่น	๑. ยึดมั่นในระเบียบกฎหมาย อำนาจหน้าที่และความถูกต้อง และถือปฏิบัติตามหลักเกณฑ์การบริหารกิจการบ้านเมืองที่ดีโดยเคร่งครัด

ลำดับ	ภารกิจ/งาน/โครงการ/กิจกรรม	ความเสี่ยง	แนวทาง/มาตรการ ป้องกันแก้ไข
๒.	การดำเนินงานตามนโยบายของ รัฐบาล		
	๒.๑ การปรองดองสมานฉันท์	-	-
	๒.๒ การแก้ไขปัญหาขยะมูลฝอย	ไม่สามารถดำเนินการได้ครบทุก ประเด็นเนื่องจากขาดงบประมาณ และเครื่องมือในการดำเนินงานที่มี คุณภาพ	ประชาสัมพันธ์ขอความ ร่วมมือจากประชาชน ทั่วไปและผู้มีส่วนเกี่ยวข้อง
	๒.๓ การลดขั้นตอนการดำเนินงาน	-	-
๓.	งานบริหารงานทั่วไป		
	๓.๑ งานสารบรรณ	การจัดเก็บหนังสือราชการ มี หนังสือราชการเกินอายุการจัดเก็บ ไม่มีการขออนุญาตทำลาย	ให้เสนอขออนุมัติทำลาย ตามระเบียบงานสาร บรรณ
๔.	การดำเนินงานตามมาตรการประหยัด พลังงาน ๔.๑ มาตรการประหยัดไฟฟ้า ๔.๒ มาตรการประหยัดน้ำมัน	-	-
๕.	การถือปฏิบัติตามวินัย จรรยาบรรณ	-	กำชับบุคลากรถือปฏิบัติ โดยเคร่งครัด
๖.	การควบคุมภายใน	ขาดบุคลากรผู้ปฏิบัติงานด้านการ จัดระบบควบคุมภายในโดยเฉพาะ	บรรจุแต่งตั้งนักวิชาการ ตรวจสอบภายใน

.....

### กองคลัง

๑. ด้านกลยุทธ์ (S:Strategic Risk) เป็นความเสี่ยงที่เกิดจากการกำหนดนโยบาย แผนงาน โครงการไม่ เป็นไปตามอำนาจหน้าที่ตามกฎหมายที่กำหนดไว้สำหรับองค์การบริหารส่วนตำบล

ลำดับ	ภารกิจ/งาน/โครงการ/กิจกรรม	ความเสี่ยง	แนวทาง/มาตรการ ป้องกันแก้ไข
๑.	การจัดการเลือกตั้งผู้บริหารและ สมาชิกสภาท้องถิ่น	-	-
๒.	การจัดทำแผนพัฒนาท้องถิ่น	-	-
๓.	การตราข้อบัญญัติงบประมาณ รายจ่ายประจำปี	การรายงานข้อมูลด้าน งบประมาณให้สำนักงานปลัด อบต.	ประสานงานกับสำนักงาน ปลัดแจ้งข้อมูลด้านรายได้ - รายจ่ายเพื่อยกร่าง ข้อบัญญัติงบประมาณ รายจ่ายประจำปี

๒. ด้านการดำเนินงาน (O:Operational Risk) เป็นความเสี่ยงที่เกิดจากการปฏิบัติงานไม่เป็นไปตาม อำนาจหน้าที่ตามกฎหมาย ระเบียบ ข้อบังคับ หนังสือสั่งการ หลักวิชาการที่กำหนดไว้ สำหรับองค์การบริหารส่วน ตำบล

ลำดับ	ภารกิจ/งาน/โครงการ/กิจกรรม	ความเสี่ยง	แนวทาง/มาตรการ ป้องกันแก้ไข
๑.	การสรรหาบุคลากรตามแผน อัตรากำลัง	๑. มีตำแหน่งนักวิชาการพัสดุว่าง ในแผนอัตรากำลังยังไม่มีกร บรรจุแต่งตั้ง	๑. บรรจุแต่งตั้งให้ครบ ตามแผนอัตรากำลังที่ กำหนดไว้เพื่อให้มี เจ้าหน้าที่ผู้ปฏิบัติงานด้าน การพัสดุเป็นการเฉพาะ
๒.	การจัดทำแผนพัฒนาท้องถิ่น	-	-
๓.	การตราข้อบัญญัติงบประมาณ รายจ่ายประจำปี	-	-
๔.	การตราข้อบัญญัติทั่วไป	-	-
๕.	การดำเนินงานโครงการ/กิจกรรมที่ ได้รับการอนุมัติ	-	-

ลำดับ	ภารกิจ/งาน/โครงการ/กิจกรรม	ความเสี่ยง	แนวทาง/มาตรการ ป้องกันแก้ไข
๖.	การดำเนินงานกองทุนหลักประกัน สุขภาพ (สปสช.)	-	ช่วยเหลือเจ้าหน้าที่ ผู้รับผิดชอบให้ถือปฏิบัติ ตามระเบียบ คู่มือการ ดำเนินงานอย่างเคร่งครัด
๗.	การดูแลรักษาความปลอดภัยอาคาร สถานที่ ทรัพย์สินของทางราชการ	การอยู่เวรยามรักษาการณ์ ประจำวัน	กำชับผู้ได้รับคำสั่งแต่งตั้ง ถือปฏิบัติโดยเคร่งครัด
๘.	การขออนุญาตใช้รถยนต์ส่วนบุคคล	การขออนุญาต การบันทึกการใช้ รถยนต์ การเบิกจ่ายน้ำมัน เชื้อเพลิง การดูแลบำรุงรักษา	กำชับให้ถือปฏิบัติตาม ระเบียบโดยเคร่งครัด
๙.	การรายงาน /การกำหนดตัวชี้วัด เช่น ITA /LPA/ OIT/E-laas/GFMIF/การ รายงานปริมาณขยะ/ฯลฯ การด้วย ระบบอิเล็กทรอนิกส์อื่น ๆ	ดำเนินการไม่ทัน /ดำเนินการ ล่าช้า/มีประเด็นมีหัวข้อซ้ำซ้อนกัน /มีตัวชี้วัดจำนวนมาก	ส่วนกลาง ควรทบทวนการ จัดให้ท้องถิ่นรายงานผล การดำเนินงานต่าง ๆ ลดลงเพื่อลดภาระของ ผู้ปฏิบัติงานท้องถิ่น

๓. **ด้านการเงิน (F: Financial Risk)** เป็นความเสี่ยงที่เกิดจากการปฏิบัติงานด้านการเงิน การบัญชีที่ไม่  
เป็นไปตามอำนาจหน้าที่ตามกฎหมาย ระเบียบ ข้อบังคับ หนังสือสั่งการ หลักวิชาการที่กำหนดไว้ สำหรับองค์การ  
บริหารส่วนตำบลสี่คิ้ว

ลำดับ	ภารกิจ/งาน/โครงการ/กิจกรรม	ความเสี่ยง	แนวทาง/มาตรการ ป้องกันแก้ไข
๑.	การเบิกจ่ายงบประมาณตาม แผนงาน/โครงการ	-	-
๒.	การเบิกจ่ายเงินเดือน/ค่าตอบแทน/	-	-
๓.	การเบิกจ่ายค่าเช่าบ้าน	-	-
๔.	การเบิกจ่ายค่าใช้จ่ายในการเดินทางไปราชการ	-	-
๕.	การเบิกจ่ายเงินอุดหนุนให้แก่ผู้ขอรับ เงินอุดหนุน	การจัดทำคำร้อง แผนงาน โครงการของผู้ขอรับเงินอุดหนุน	ประสานให้สำนักงานปลัด กำชับ ติดตามผลการ ดำเนินงานอย่างเข้มงวด

ลำดับ	ภารกิจ/งาน/โครงการ/กิจกรรม	ความเสี่ยง	แนวทาง/มาตรการ ป้องกันแก้ไข
		การจัดทำบันทึกข้อตกลง และการปฏิบัติตามบันทึกข้อตกลง	
๖.	การเบิกจ่ายเงินโครงการเศรษฐกิจชุมชนและการนำส่งเงินคืนตามสัญญา	การถือปฏิบัติตามเงื่อนไขแห่งสัญญา	ประสานงานสำนักงานปลัดให้กำกับ /ติดตามอย่างเข้มงวด
๗.	การบัญชี	กรมส่งเสริมการปกครองท้องถิ่นได้มีการปรับปรุงระบบบัญชีใหม่ ทำให้ผู้ปฏิบัติงานด้านการบัญชีไม่คุ้นเคยอาจทำให้เกิดข้อผิดพลาดในการดำเนินงาน	๑. ส่งนักวิชาการเงินและบัญชีตลอดจนผู้เกี่ยวข้องเข้ารับการอบรม ๒. บันทึกบัญชีด้วยระบบ Manual ควบคู่ระบบอิเล็กทรอนิกส์ ๓. รายงานปัญหาให้เจ้ากรมทราบ
๘.	การจัดเก็บและพัฒนารายได้	๑. การจัดทำแผนที่ภาษีที่ดินและสิ่งปลูกสร้างด้วยระบบอิเล็กทรอนิกส์ ตามโปรแกรม LTAX บุคลากรในสังกัดยังไม่มีทักษะในการดำเนินงาน	๑. จ้างเหมาบริการเอกชนให้ดำเนินการจัดวางระบบแผนที่ภาษี ๒. บรรจุแต่งตั้งนักวิชาการจัดเก็บรายได้แทนตำแหน่งที่ว่าง ๓. จัดส่งบุคลากรเข้ารับการฝึกอบรม
		๒. ผู้มีหน้าที่ชำระภาษีที่ดินและสิ่งปลูกสร้างบางรายติดค้างภาษี	๑. จัดทำบัญชีลูกหนี้ภาษีและดำเนินการทางกฎหมายก่อนอายุคสามสิ้นสุด
๙.	ด้านการพัสดุ	๑. มีพัสดุเก่ายังไม่ดำเนินการจำหน่ายจำนวนมาก	ดำเนินการจำหน่ายตามระเบียบ

ลำดับ	ภารกิจ/งาน/โครงการ/กิจกรรม	ความเสี่ยง	แนวทาง/มาตรการ ป้องกันแก้ไข
		๒. ยังไม่มีการบรรจุแต่งตั้ง นักวิชาการพัสดุ	ดำเนินการบรรจุแต่งตั้ง ตามกรอบอัตรากำลัง
		๓. ช่องทางการเผยแพร่ข้อมูล ข่าวสารยังไม่กว้างขวาง	จัดทำบ้านประกาศ มาตรฐานประจำ อบต. เพิ่มขึ้น

๔. ด้านการปฏิบัติตามระเบียบกฎหมายที่เกี่ยวข้อง (C: Compliance Risk) คือ ความเสี่ยงที่ไม่สามารถปฏิบัติตามระเบียบ กฎหมาย ข้อบังคับ หนังสือสั่งการ นโยบายของรัฐบาล หรือปฏิบัติไม่เหมาะสมกับการปฏิบัติราชการ หรือปฏิบัติไม่เป็นไปตามบทบาทอำนาจหน้าที่ขององค์การบริหารส่วนตำบลสี่คิ้ว

ลำดับ	ภารกิจ/งาน/โครงการ/กิจกรรม	ความเสี่ยง	แนวทาง/มาตรการ ป้องกันแก้ไข
๑.	การดำเนินงานตามอำนาจหน้าที่ของ องค์การบริหารส่วนตำบล ตาม พระราชบัญญัติสภาตำบลและ องค์การบริหารส่วนตำบลและ พ.ร.บ. กำหนดแผนและขั้นตอนการกระจาย อำนาจให้ อบต. ๒๕๔๒	-	๑. ยึดมั่นในระเบียบ กฎหมาย อำนาจหน้าที่ และความถูกต้อง และถือ ปฏิบัติตามหลักเกณฑ์การ บริหารกิจการบ้านเมืองที่ ดีโดยเคร่งครัด
๒.	การดำเนินงานตามนโยบายรัฐบาล	-	-
	๒.๑ การปรองดองสมานฉันท์	-	-
	๒.๒ การแก้ไขปัญหาขยะมูลฝอย	ไม่สามารถดำเนินการได้ครบทุก ประเด็นเนื่องจากขาดงบประมาณ และเครื่องมือในการดำเนินงานที่มี คุณภาพ	สนับสนุนการดำเนินงาน ของสำนักงานปลัด อบต.
	๒.๓ การลดขั้นตอนการดำเนินงาน	-	-
๓.	งานบริหารงานทั่วไป		
	๓.๑ งานสารบรรณ	การจัดเก็บหนังสือราชการ/ฎีกา มี หนังสือราชการ/ฎีกาเกินอายุการ จัดเก็บไม่มีการขออนุญาตทำลาย	ให้เสนอขออนุมัติทำลาย ตามระเบียบงานสาร บรรณ

ลำดับ	ภารกิจ/งาน/โครงการ/กิจกรรม	ความเสี่ยง	แนวทาง/มาตรการ ป้องกันแก้ไข
๔.	การดำเนินงานตามมาตรการประหยัดพลังงาน ๔.๑ มาตรการประหยัดไฟฟ้า ๔.๒ มาตรการประหยัดน้ำมัน	-	สนับสนุนการดำเนินงานของสำนักงานปลัด และนโยบายผู้บริหาร
๕.	การถือปฏิบัติตามวินัย จรรยาบรรณ	-	กำกับบุคลากรถือปฏิบัติโดยเคร่งครัด
๖.	การควบคุมภายใน	ขาดบุคลากรผู้ปฏิบัติงานด้านการจัดระบบควบคุมภายในโดยเฉพาะ	บรรจุแต่งตั้งนักวิชาการตรวจสอบภายใน/ อำนวยการความสนับสนุนการดำเนินงานด้านการตรวจสอบภายใน การบริหารความเสี่ยงอย่างเคร่งครัด

### กองช่าง

๑. ด้านกลยุทธ์ (S:Strategic Risk) เป็นความเสี่ยงที่เกิดจากการกำหนดนโยบาย แผนงาน โครงการไม่เป็นที่ไปตามอำนาจหน้าที่ตามกฎหมายที่กำหนดไว้สำหรับองค์การบริหารส่วนตำบลสี่คิ้ว

ลำดับ	ภารกิจ/งาน/โครงการ/กิจกรรม	ความเสี่ยง	แนวทาง/มาตรการ ป้องกันแก้ไข
๑.	การจัดการเลือกตั้งผู้บริหารและสมาชิกสภาท้องถิ่น	-	สนับสนุนการดำเนินงานของสำนักงานปลัด และกองคลัง
๒.	การจัดทำแผนพัฒนาท้องถิ่น	สำรวจออกแบบก่อสร้างยังไม่ครอบคลุมพื้นที่	ดำเนินการออกสำรวจออกแบบเป็นข้อมูลเสนอผู้บริหารรองรับแผนงาน/โครงการ



ลำดับ	ภารกิจ/งาน/โครงการ/กิจกรรม	ความเสี่ยง	แนวทาง/มาตรการ ป้องกันแก้ไข
๓.	การตรวจข้อบัญญัติงบประมาณ รายจ่ายประจำปี	การสำรวจออกแบบก่อสร้างเพื่อ รายงานแผนงาน/โครงการด้าน การก่อสร้าง	ประสานงานกับสำนักงาน ปลัดแจ้งข้อมูลด้านงาน ก่อสร้างเพื่อยกร่าง ข้อบัญญัติงบประมาณ รายจ่ายประจำปี

๒. ด้านการดำเนินงาน (O:Operational Risk) เป็นความเสี่ยงที่เกิดจากการปฏิบัติงานไม่เป็นไปตาม  
อำนาจหน้าที่ตามกฎหมาย ระเบียบ ข้อบังคับ หนังสือสั่งการ หลักวิชาการที่กำหนดไว้ สำหรับองค์การบริหารส่วน  
ตำบลสี่คิ้ว

ลำดับ	ภารกิจ/งาน/โครงการ/กิจกรรม	ความเสี่ยง	แนวทาง/มาตรการ ป้องกันแก้ไข
๑.	การสรรหาบุคลากรตามแผน อัตรากำลัง	-	-
๒.	การจัดทำแผนพัฒนาท้องถิ่น	-	-
๓.	การตรวจข้อบัญญัติงบประมาณ รายจ่ายประจำปี	-	-
๔.	การตรวจข้อบัญญัติทั่วไป	-	-
๕.	การดำเนินงานโครงการ/กิจกรรมที่ ได้รับการอนุมัติ	๑. การออกแบบก่อสร้าง ๒. การควบคุมงานก่อสร้าง	๑. จ้างเหมาบริการวิศวกร กรณีจำเป็นต้องใช้วิศวกร ออกแบบก่อสร้าง ๒. ถือปฏิบัติตามหลักการ บริหารสัญญาโดย เคร่งครัด
๖.	การควบคุมอาคาร	๑. การขออนุญาตก่อสร้างและ การขุดถมดิน	ออกตรวจตราและกำกับ ดูแลให้คำแนะนำเพื่อถือ ปฏิบัติตามกฎหมาย ดำเนินงานอย่างเคร่งครัด

ลำดับ	ภารกิจ/งาน/โครงการ/กิจกรรม	ความเสี่ยง	แนวทาง/มาตรการ ป้องกันแก้ไข
๗.	การดูแลรักษาความปลอดภัยอาคารสถานที่ ทรัพย์สินของทางราชการ	การอยู่เวรยามรักษาการณ์ประจำวัน	กำชับผู้ได้รับคำสั่งแต่งตั้ง ถือปฏิบัติโดยเคร่งครัด
๘.	การขออนุญาตใช้รถยนต์ส่วนบุคคล	การขออนุญาต การบันทึกการใช้รถยนต์ การเบิกจ่ายน้ำมัน เชื้อเพลิง การดูแลบำรุงรักษา	กำชับบุคลากรในสังกัดให้ ถือปฏิบัติตามระเบียบโดย เคร่งครัด
๙.	การรายงาน /การกำหนดตัวชี้วัด เช่น ITA /LPA/ OIT/E-laas/GFMIF/การรายงานปริมาณขยะ/ฯลฯ การด้วยระบบอิเล็กทรอนิกส์อื่น ๆ	ดำเนินการไม่ทัน /ดำเนินการล่าช้า/มีประเด็นมีหัวข้อซ้ำซ้อนกัน /มีตัวชี้วัดจำนวนมาก	๑. ส่วนกลาง ควรทบทวนการจัดให้ท้องถิ่นรายงานผลการดำเนินงานต่าง ๆ ลดลงเพื่อลดภาระของผู้ปฏิบัติงานท้องถิ่น ๒. สนับสนุนช่วยเหลือการดำเนินงานของส่วนราชการในสังกัด อบต.ทุกส่วนเพื่อบรรลุเป้าหมายตัวชี้วัดที่เกี่ยวข้อง

๓. ด้านการเงิน (F: Financial Risk) เป็นความเสี่ยงที่เกิดจากการปฏิบัติงานด้านการเงิน การบัญชีที่ไม่เป็นไปตามอำนาจหน้าที่ตามกฎหมาย ระเบียบ ข้อบังคับ หนังสือสั่งการ หลักวิชาการที่กำหนดไว้ สำหรับองค์การบริหารส่วนตำบลคือ

ลำดับ	ภารกิจ/งาน/โครงการ/กิจกรรม	ความเสี่ยง	แนวทาง/มาตรการ ป้องกันแก้ไข
๑.	การเบิกจ่ายงบประมาณตามแผนงาน/โครงการ	-	-
๒.	การเบิกจ่ายเงินเดือน/ค่าตอบแทน/	-	-
๓.	การเบิกจ่ายค่าเช่าบ้าน	-	-
๔.	การเบิกจ่ายค่าใช้จ่ายในการเดินทางไปราชการ	-	-

ลำดับ	ภารกิจ/งาน/โครงการ/กิจกรรม	ความเสี่ยง	แนวทาง/มาตรการ ป้องกันแก้ไข
๕.	การจัดเก็บและพัฒนารายได้	๑. การจัดทำแผนที่ภาษีที่ดินและสิ่งปลูกสร้างด้วยระบบอิเล็กทรอนิกส์ ตามโปรแกรม LTAX บุคลากรในสังกัดยังไม่มีทักษะในการดำเนินงาน	สนับสนุนการดำเนินงานกองคลังในด้านการจัดทำแผนที่ภาษีการปรับปรุงแผนที่ภาษี ฯลฯ

๔. ด้านการปฏิบัติตามระเบียบกฎหมายที่เกี่ยวข้อง (C: Compliance Risk) คือ ความเสี่ยงที่ไม่สามารถปฏิบัติตามระเบียบ กฎหมาย ข้อบังคับ หนังสือสั่งการ นโยบายของรัฐบาล หรือปฏิบัติไม่เหมาะสมกับการปฏิบัติราชการ หรือปฏิบัติไม่เป็นไปตามบทบาทอำนาจหน้าที่ขององค์การบริหารส่วนตำบลสี่คิ้ว

ลำดับ	ภารกิจ/งาน/โครงการ/กิจกรรม	ความเสี่ยง	แนวทาง/มาตรการ ป้องกันแก้ไข
๑.	การดำเนินงานตามอำนาจหน้าที่ขององค์การบริหารส่วนตำบล ตามพระราชบัญญัติสภาตำบลและองค์การบริหารส่วนตำบลและ พ.ร.บ. กำหนดแผนและขั้นตอนการกระจายอำนาจให้ อบต. ๒๕๔๒	-	๑. ยึดมั่นในระเบียบกฎหมาย อำนาจหน้าที่และความถูกต้อง และถือปฏิบัติตามหลักเกณฑ์การบริหารกิจการบ้านเมืองที่ดี โดยเคร่งครัด
๒.	การดำเนินงานตามนโยบายรัฐบาล	-	สนับสนุนการดำเนินงาน
	๒.๑ การปรองดองสมานฉันท์	-	“.....”
	๒.๒ การแก้ไขปัญหาขยะมูลฝอย	-	สนับสนุนการดำเนินงานของสำนักงานปลัด อบต.
	๒.๓ การลดขั้นตอนการดำเนินงาน	-	-
๓.	งานบริหารงานทั่วไป		
	๓.๑ งานสารบรรณ	การจัดเก็บหนังสือราชการ/ฎีกา มีหนังสือราชการ/ฎีกาเกินอายุการจัดเก็บไม่มีการขออนุญาตทำลาย	ให้เสนอขออนุมัติทำลายตามระเบียบงานสารบรรณ

ลำดับ	ภารกิจ/งาน/โครงการ/กิจกรรม	ความเสี่ยง	แนวทาง/มาตรการ ป้องกันแก้ไข
๔.	การดำเนินงานตามมาตรการ ประหยัดพลังงาน ๔.๑ มาตรการประหยัดไฟฟ้า ๔.๒ มาตรการประหยัดน้ำมัน	-	สนับสนุนการดำเนินงาน ของสำนักงานปลัด และ นโยบายผู้บริหาร
๕.	การถือปฏิบัติตามวินัย จรรยาบรรณ	-	กำกับบุคลากรถือปฏิบัติ โดยเคร่งครัด
๖.	การควบคุมภายใน	ขาดบุคลากรผู้ปฏิบัติงานด้านการ จัดระบบควบคุมภายใน โดยเฉพาะ	๑. บรรจุแต่งตั้ง นักวิชาการตรวจสอบ ภายใน/อำนวยการความ สะดวกและสนับสนุนการ ดำเนินงานด้านการ ตรวจสอบภายใน การ บริหารความเสี่ยงอย่าง เคร่งครัด ๒. ส่งบุคลากรทุกกองเข้า รับการอบรมให้มีความรู้ ในการจัดวางระบบ ควบคุมภายในการบริหาร จัดการความเสี่ยง

.....

**การจัดลำดับความเสี่ยงแผนงานโครงการ/กิจกรรม  
ขององค์การบริหารส่วนตำบลสีคิ้ว อำเภอสีคิ้ว จังหวัดนครราชสีมา  
ประจำปีงบประมาณ พ.ศ. ๒๕๖๕  
สำนักงานปลัด**

ที่.	ส่วนราชการ	ภารกิจ/แผนงาน/โครงการ/กิจกรรม ที่มีความเสี่ยง	โอกาส	ผลกระทบ	ค่า ความ เสี่ยง	เกณฑ์ การ ประเมิน
<b>๑. ด้านกลยุทธ์ (S:Strategic Risk)</b> เป็นความเสี่ยงที่เกิดจากการกำหนดนโยบาย แผนงาน โครงการไม่เป็นไปตามอำนาจหน้าที่ตามกฎหมายที่กำหนดไว้สำหรับองค์การบริหารส่วนตำบล						
๑.	สำนักงานปลัด อบต.	การจัดการเลือกตั้งผู้บริหารและสมาชิก สภาท้องถิ่น	๑	๓	๓	M
		การจัดทำแผนพัฒนาท้องถิ่น	๑	๒	๒	L
		การตราข้อบัญญัติงบประมาณรายจ่าย ประจำปี	๒	๒	๔	M
ที่.	ส่วนราชการ	ภารกิจ/แผนงาน/โครงการ/กิจกรรม ที่มี ความเสี่ยง	โอกาส	ผลกระทบ	ค่าความ เสี่ยง	เกณฑ์ การ ประเมิน
<b>๒. ด้านการดำเนินงาน (O:Operational Risk)</b> เป็นความเสี่ยงที่เกิดจากการปฏิบัติงานไม่เป็นไปตามอำนาจหน้าที่ตามกฎหมาย ระเบียบ ข้อบังคับ หนังสือสั่งการ หลักวิชาการที่กำหนดไว้ สำหรับองค์การบริหารส่วนตำบล						
๑.	สำนักงานปลัด	การสรรหาบุคลากรตามแผนอัตรากำลัง	๑	๑	๑	L
๒.		การจัดทำแผนพัฒนาท้องถิ่น	๑	๑	๑	L
๓.		การตราข้อบัญญัติงบประมาณรายจ่าย ประจำปี	๒	๒	๔	M
๔.		การตราข้อบัญญัติทั่วไป	๑	๑	๑	L
๕.		การดำเนินงานโครงการ/กิจกรรมที่ได้รับ การอนุมัติ	๒	๒	๔	M
๖.		การดำเนินงานกองทุนหลักประกัน สุขภาพ (สปสข.)	๑	๓	๓	L
๗.		การดูแลรักษาความปลอดภัยอาคาร สถานที่ ทวีปัยสินของทางราชการ	๑	๕	๕	M

ที่.	ส่วนราชการ	ภารกิจ/แผนงาน/โครงการ/กิจกรรมที่มีความเสี่ยง	โอกาส	ผลกระทบ	ค่าความเสี่ยง	เกณฑ์การประเมิน
๘.		การขออนุญาตใช้รถยนต์ส่วนบุคคล	๒	๔	๘	M
๙.		การรายงาน /การกำหนดตัวชี้วัด เช่น ITA /LPA/ OIT/E-laas/GFMIF/การรายงานปริมาณขยะ/ฯลฯ การด้วยระบบอิเล็กทรอนิกส์อื่น ๆ	๑	๓	๓	L
<p><b>๓. ด้านการเงิน (F: Financial Risk)</b> เป็นความเสี่ยงที่เกิดจากการปฏิบัติงานด้านการเงิน การบัญชีที่ไม่เป็นไปตามอำนาจหน้าที่ตามกฎหมาย ระเบียบ ข้อบังคับ หนังสือสั่งการ หลักวิชาการที่กำหนดไว้ สำหรับองค์การบริหารส่วนตำบล</p>						
๑.	สำนักงานปลัด	การเบิกจ่ายงบประมาณตามแผนงาน/โครงการ	๑	๕	๕	M
๒.		การเบิกจ่ายเงินเดือน/ค่าตอบแทน/	๑	๓	๓	L
๓.		การเบิกจ่ายค่าเช่าบ้าน	๑	๔	๔	M
๔.		การเบิกจ่ายค่าใช้จ่ายในการเดินทางไปราชการ	๑	๔	๔	M
๕.		การเบิกจ่ายเงินอุดหนุนให้แก่ผู้ขอรับเงินอุดหนุน	๑	๔	๔	M
๖.		การเบิกจ่ายเงินโครงการเศรษฐกิจชุมชนและการนำส่งเงินคืนตามสัญญา	๑	๕	๕	M
<p><b>๔. ด้านการปฏิบัติตามระเบียบกฎหมายที่เกี่ยวข้อง (C: Compliance Risk)</b> คือ ความเสี่ยงที่ไม่สามารถปฏิบัติตามระเบียบ กฎหมาย ข้อบังคับ หนังสือสั่งการ นโยบายของรัฐบาล หรือปฏิบัติไม่เหมาะสมกับการปฏิบัติราชการ หรือปฏิบัติไม่เป็นไปตามบทบาทอำนาจหน้าที่ขององค์การบริหารส่วนตำบล</p>						
๑.	สำนักงานปลัด	การดำเนินงานตามอำนาจหน้าที่ขององค์การบริหารส่วนตำบล ตามพระราชบัญญัติสภาตำบลและองค์การบริหารส่วนตำบลและ พ.ร.บ.กำหนดแผนและขั้นตอนการกระจายอำนาจให้อปท. ๒๕๔๒	๒	๔	๘	M

ที่.	ส่วนราชการ	ภารกิจ/แผนงาน/โครงการ/กิจกรรม ที่มีความเสี่ยง	โอกาส	ผลกระทบ	ค่า ความ เสี่ยง	เกณฑ์ การ ประเมิน
		การดำเนินงานตามนโยบายของรัฐบาล				
		๒.๑ การปรองดองสมานฉันท์	๑	๓	๓	L
		๒.๒ การแก้ไขปัญหาขยะมูลฝอย	๑	๓	๓	L
		๒.๓ การลดขั้นตอนการดำเนินงาน	๒	๓	๖	M
		งานบริหารงานทั่วไป				
		๓.๑ งานสารบรรณ	๒	๔	๘	M
		การดำเนินงานตามมาตรการประหยัด พลังงาน				
		๔.๑ มาตรการประหยัดไฟฟ้า	๑	๔	๔	M
		๔.๒ มาตรการประหยัดน้ำมัน	๒	๔	๘	M
		๔.๓ การถือปฏิบัติตามวินัย จรรยาบรรณ	๑	๕	๕	M
		๔.๔ การควบคุมภายใน	๒	๔	๘	M

**การจัดลำดับความเสี่ยงแผนงานโครงการ/กิจกรรม  
ขององค์การบริหารส่วนตำบลสีคิ้ว อำเภอสีคิ้ว จังหวัดนครราชสีมา  
ประจำปีงบประมาณ พ.ศ. ๒๕๖๕  
กองคลัง**

ที่.	ส่วนราชการ	ภารกิจ/แผนงาน/โครงการ/กิจกรรม ที่มีความเสี่ยง	โอกาส	ผลกระทบ	ค่า ความ เสี่ยง	เกณฑ์ การ ประเมิน
<b>๑. ด้านกลยุทธ์ (S:Strategic Risk) เป็นความเสี่ยงที่เกิดจากการกำหนดนโยบาย แผนงาน โครงการไม่เป็นไป ตามอำนาจหน้าที่ตามกฎหมายที่กำหนดไว้สำหรับองค์การบริหารส่วนตำบล</b>						
๑.	กองคลัง	การจัดการเลือกตั้งผู้บริหารและสมาชิก สภาท้องถิ่น	๑	๑	๑	L
		การจัดทำแผนพัฒนาท้องถิ่น	๑	๓	๓	L
		การตราข้อบัญญัติงบประมาณรายจ่าย ประจำปี	๑	๓	๓	L

ที่.	ส่วนราชการ	ภารกิจ/แผนงาน/โครงการ/กิจกรรม ที่มีความเสี่ยง	โอกาส	ผลกระทบ	ค่า ความ เสี่ยง	เกณฑ์ การ ประเมิน
<p><b>๒. ด้านการดำเนินงาน (O:Operational Risk)</b> เป็นความเสี่ยงที่เกิดจากการปฏิบัติงานไม่เป็นไปตามอำนาจหน้าที่ตามกฎหมาย ระเบียบ ข้อบังคับ หนังสือสั่งการ หลักวิชาการที่กำหนดไว้ สำหรับองค์การบริหารส่วนตำบล</p>						
๑.	กองคลัง	การสรรหาบุคลากรตามแผนอัตรากำลัง	๑	๑	๑	L
๒.		การจัดทำแผนพัฒนาท้องถิ่น	๑	๑	๑	L
๓.		การตราข้อบัญญัติงบประมาณรายจ่ายประจำปี	๑	๓	๓	L
๔.		การตราข้อบัญญัติทั่วไป	๑	๑	๑	L
๕.		การดำเนินงานโครงการ/กิจกรรมที่ได้รับ การอนุมัติ	๒	๔	๘	M
๖.		การดำเนินงานกองทุนหลักประกัน สุขภาพ (สปสช.)	๒	๔	๘	M
๗.		การดูแลรักษาความปลอดภัยอาคาร สถานที่ ททรัพย์สินของทางราชการ	๑	๕	๕	M
๘.		การขออนุญาตใช้รถยนต์ส่วนบุคคล	๑	๕	๕	M
๙.		การรายงาน /การกำหนดตัวชี้วัด เช่น ITA /LPA/ OIT/E-laas/GFMIF/การ รายงานปริมาณขยะ/ ฯลฯ การด้วย ระบบอิเล็กทรอนิกส์อื่น ๆ	๑	๓	๔	M
<p><b>๓. ด้านการเงิน (F: Financial Risk)</b> เป็นความเสี่ยงที่เกิดจากการปฏิบัติงานด้านการเงิน การบัญชีที่ไม่เป็นไปตามอำนาจหน้าที่ตามกฎหมาย ระเบียบ ข้อบังคับ หนังสือสั่งการ หลักวิชาการที่กำหนดไว้ สำหรับองค์การบริหารส่วนตำบล</p>						
๑.	กองคลัง	การเบิกจ่ายงบประมาณตามแผนงาน/ โครงการ	๑	๕	๕	M
๒.		การเบิกจ่ายเงินเดือน/ค่าตอบแทน/	๑	๔	๔	M
๓.		การเบิกจ่ายค่าเช่าบ้าน	๑	๕	๕	M



ที่.	ส่วนราชการ	ภารกิจ/แผนงาน/โครงการ/กิจกรรม ที่มีความเสี่ยง	โอกาส	ผลกระทบ	ค่า ความ เสี่ยง	เกณฑ์ การ ประเมิน
๔.		การเบิกจ่ายค่าใช้จ่ายในการเดินทางไปราชการ	๒	๔	๘	M
๕.		การเบิกจ่ายเงินอุดหนุนให้แก่ผู้ขอรับเงินอุดหนุน	๑	๕	๕	M
๖.		การเบิกจ่ายเงินโครงการเศรษฐกิจชุมชนและการนำส่งเงินคืนตามสัญญา	๑	๕	๕	M
๗.		การบัญชี	๑	๕	๕	M
๘.		การจัดเก็บและพัฒนารายได้	๒	๔	๘	M
๙.		การพัสดุ	๒	๔	๘	M
<p><b>๔. ด้านการปฏิบัติตามระเบียบกฎหมายที่เกี่ยวข้อง (C: Compliance Risk) คือ ความเสี่ยงที่ไม่สามารถปฏิบัติตามระเบียบ กฎหมาย ข้อบังคับ หนังสือสั่งการ นโยบายของรัฐบาล หรือปฏิบัติไม่เหมาะสมกับการปฏิบัติราชการ หรือปฏิบัติไม่เป็นไปตามบทบาทอำนาจหน้าที่ขององค์การบริหารส่วนตำบล</b></p>						
๑.	กองคลัง	การดำเนินงานตามอำนาจหน้าที่ขององค์การบริหารส่วนตำบล ตามพระราชบัญญัติสภาตำบลและองค์การบริหารส่วนตำบลและ พ.ร.บ.กำหนดแผนและขั้นตอนการกระจายอำนาจให้อปท. ๒๕๔๒	๒	๔	๘	M
๒		การดำเนินงานตามนโยบายของรัฐบาล				
		๒.๑ การปรองดองสมานฉันท์	๑	๑	๑	L
		๒.๒ การแก้ไขปัญหาขยะมูลฝอย	๑	๑	๑	L
		๒.๓ การลดขั้นตอนการดำเนินงาน	๒	๓	๓	L
๓.		งานบริหารงานทั่วไป				
		๓.๑ งานสารบรรณ	๑	๑	๑	L
๔.		การดำเนินงานตามมาตรการประหยัดพลังงาน				
		๔.๑ มาตรการประหยัดไฟฟ้า	๒	๔	๘	M
		๔.๒ มาตรการประหยัดน้ำมัน	๒	๔	๘	M

ที่.	ส่วนราชการ	ภารกิจ/แผนงาน/โครงการ/กิจกรรม ที่มีความเสี่ยง	โอกาส	ผลกระทบ	ค่า ความ เสี่ยง	เกณฑ์ การ ประเมิน
๕.	กองคลัง	๕.๑ การรักษาวินัย จรรยาบรรณ	๑	๕	๕	M
๖.		๖.๑ การจัดวางระบบควบคุมภายใน	๒	๓	๖	M

**การจัดลำดับความเสี่ยงแผนงานโครงการ/กิจกรรม  
ขององค์การบริหารส่วนตำบลสีคิ้ว อำเภอสีคิ้ว จังหวัดนครราชสีมา  
ประจำปีงบประมาณ พ.ศ. ๒๕๖๕**

**กองช่าง**

ที่.	ส่วนราชการ	ภารกิจ/แผนงาน/โครงการ/กิจกรรม ที่ มีความเสี่ยง	โอกาส	ผลกระทบ	ค่า ความ เสี่ยง	เกณฑ์ การ ประเมิน
<b>๑. ด้านกลยุทธ์ (S:Strategic Risk) เป็นความเสี่ยงที่เกิดจากการกำหนดนโยบาย แผนงาน โครงการไม่เป็นไปตาม อำนาจหน้าที่ตามกฎหมายที่กำหนดไว้สำหรับองค์การบริหารส่วนตำบล</b>						
๑.	กองช่าง	การจัดการเลือกตั้งผู้บริหารและสมาชิก สภาท้องถิ่น	๑	๑	๑	L
๒.		การจัดทำแผนพัฒนาท้องถิ่น (การสำรวจ/ ออกแบบ)	๒	๔	๘	M
๓.		การตรวจข้อบัญญัติงบประมาณรายจ่าย ประจำปี (งานสำรวจ/ออกแบบ/งบ รายจ่าย)	๒	๔	๘	M
<b>๒. ด้านการดำเนินงาน (O:Operational Risk) เป็นความเสี่ยงที่เกิดจากการปฏิบัติงานไม่เป็นไปตามอำนาจหน้าที่ ตามกฎหมาย ระเบียบ ข้อบังคับ หนังสือสั่งการ หลักวิชาการที่กำหนดไว้ สำหรับองค์การบริหารส่วนตำบล</b>						
๑.	กองช่าง	การสรรหาบุคลากรตามแผนอัตรากำลัง	๑	๑	๑	L
๒.		การเสนอแผนงาน/โครงการในแผนพัฒนา ท้องถิ่นขอรับเงินอุดหนุนเฉพาะกิจจาก หน่วยงานอื่น ที่เกินศักยภาพ อบต.	๒	๓	๖	M
๓.		การตรวจข้อบัญญัติงบประมาณรายจ่าย ประจำปี	๒	๓	๖	M
๔.		การตรวจข้อบัญญัติทั่วไป	๑	๑	๑	L

ที่.	ส่วนราชการ	ภารกิจ/แผนงาน/โครงการ/กิจกรรม ที่มีความเสี่ยง	โอกาส	ผลกระทบ	ค่าความเสี่ยง	เกณฑ์การประเมิน
๕.		การดำเนินงานโครงการ/กิจกรรมที่ได้รับ การอนุมัติ ๕.๑ งานออกแบบและก่อสร้าง	๒	๔	๘	M
		๕.๒ การกำหนดราคากลาง/TOR	๒	๔	๘	M
		๕.๓ งานควบคุมงาน	๒	๔	๘	M
๖.		การควบคุมอาคาร	๒	๔	๘	M
๗.		การดูแลรักษาความปลอดภัยอาคาร สถานที่ ทรัพย์สินของทางราชการ	๒	๔	๘	M
๘.		การขออนุญาตใช้รถยนต์ส่วนบุคคล	๑	๔	๔	M
๙.		การรายงาน /การกำหนดตัวชี้วัด เช่น ITA /LPA/ OIT/E-las/GFMIF/การรายงาน ปริมาณขยะ/ฯลฯ การด้วยระบบ อิเล็กทรอนิกส์อื่น ๆ	๑	๓	๓	L

๓. ด้านการเงิน (F: Financial Risk) เป็นความเสี่ยงที่เกิดจากการปฏิบัติงานด้านการเงิน การบัญชีที่ไม่เป็นไปตามอำนาจหน้าที่ตามกฎหมาย ระเบียบ ข้อบังคับ หนังสือสั่งการ หลักวิชาการที่กำหนดไว้ สำหรับองค์การบริหารส่วนตำบล

๑.	กองช่าง	การเบิกจ่ายงบประมาณตามแผนงาน/ โครงการ	๑	๔	๔	M
๒.		การเบิกจ่ายเงินเดือน/ค่าตอบแทน/	๑	๔	๔	M
๓.		การเบิกจ่ายค่าเช่าบ้าน	๑	๕	๕	M
๔.		การเบิกจ่ายค่าใช้จ่ายในการเดินทางไป ราชการ	๒	๔	๘	M
๕.		การสำรวจพื้นที่สนับสนุนการจัดเก็บและ พัฒนารายได้ /ภาษีที่ดินและสิ่งปลูก สร้าง	๑	๓	๓	L

๔. ด้านการปฏิบัติตามระเบียบกฎหมายที่เกี่ยวข้อง (C: Compliance Risk) คือ ความเสี่ยงที่ไม่สามารถปฏิบัติตามระเบียบ กฎหมาย ข้อบังคับ หนังสือสั่งการ นโยบายของรัฐบาล หรือปฏิบัติไม่เหมาะสมกับการปฏิบัติราชการ หรือปฏิบัติไม่เป็นไปตามบทบาทอำนาจหน้าที่ขององค์การบริหารส่วนตำบล

ที่.	ส่วนราชการ	ภารกิจ/แผนงาน/โครงการ/กิจกรรม ที่มีความเสี่ยง	โอกาส	ผลกระทบ	ค่า ความ เสี่ยง	เกณฑ์การ ประเมิน
๑.	กองช่าง	การดำเนินงานตามอำนาจหน้าที่ของ องค์การบริหารส่วนตำบล ตาม พระราชบัญญัติสภาตำบลและองค์การ บริหารส่วนตำบลและ พ.ร.บ.กำหนด แผนและขั้นตอนการกระจายอำนาจให้ อปท. ๒๕๔๒	๒	๓	๖	M
๒.		การดำเนินงานตามนโยบายของรัฐบาล				
		๒.๑ การปรองดองสมานฉันท์	๑	๑	๑	L
		๒.๒ การแก้ไขปัญหาขยะมูลฝอย	๑	๑	๑	L
		๒.๓ การลดขั้นตอนการดำเนินงาน	๑	๓	๓	L
๓.		งานบริหารงานทั่วไป				L
		๓.๑ งานสารบรรณ	๑	๓	๓	
๔.		การดำเนินงานตามมาตรการประหยัด พลังงาน				
		๔.๑ มาตรการประหยัดไฟฟ้า	๑	๔	๔	M
		๔.๒ มาตรการประหยัดน้ำมัน	๑	๔	๔	M
๕.	กองช่าง	การรักษาวินัย จรรยาบรรณข้าราชการ	๑	๕	๕	M

หมายเหตุ. E (Extreme) หมายถึง ความเสี่ยงสูงมาก ไม่สามารถยอมรับได้ จำเป็นต้องเร่งดำเนินการจัดการความ  
เสี่ยง โดยเร็วให้ระดับความเสี่ยงอยู่ในระดับอันเป็นที่ยอมรับได้โดยเร็ว

H (High) หมายถึง ความเสี่ยงสูง ไม่อาจยอมรับได้ ต้องมีการจัดการความเสี่ยงให้อยู่ในระดับยอมรับได้

M (Medium) หมายถึง ความเสี่ยงปานกลาง เป็นระดับความเสี่ยงอันเป็นที่ยอมรับได้แต่ต้องยังมีการ  
ควบคุม

L (Low) หมายถึง ความเสี่ยงต่ำ ไม่ต้องมีการควบคุม

.....

**สรุป**  
**ช่องทางความเสี่ยงการทุจริตของเจ้าหน้าที่รัฐที่พึงระมัดระวัง**  
**ในการบริหารความเสี่ยงที่สำคัญ**

ลำดับ ที่	ประเภทความเสี่ยง	พฤติกรรมที่ก่อให้เกิดความเสี่ยง	แนวทางการป้องกัน
๑.	ทุจริตยกยอกเงิน ทรัพย์สินของราชการ	๑. นำเงินยืมของราชการไปใช้ส่วนตัว ไม่นำส่งคืน ภายในเวลาที่กำหนด เนื่องจากหน่วยงานไม่มีการ กำหนดขั้นตอนการกำกับติดตามและระยะเวลาที่ ชัดเจนในการติดตามการคืนเงิน(การส่งเอกสาร การจ่าย เงินเหลือจ่าย) หรือมีการกำหนดขั้นตอน และระยะเวลาแต่ไม่มีการถือปฏิบัติอย่างจริงจัง	ยึดมั่นในวินัย จรรยา บรรณโดยเคร่งครัด
		๒. ไม่แจ้งข้อมูลเรียกเก็บค่าธรรมเนียมและไม่ นำส่งค่าธรรมเนียมที่เรียกเก็บ	
		๓. ดูดน้ำมันในรถยนต์ของราชการไปใช้หรือขาย	
		๔. นำทรัพย์สินของราชการไปจำหน่าย	
๒.	การพิจารณาอนุมัติ อนุญาต ไม่ถูกต้องตาม ขั้นตอน ระเบียบ กฎหมายที่กำหนด	ผู้มีอำนาจ อนุมัติ อนุญาตใช้อำนาจโดยไม่ ดำเนินการตามขั้นตอน ระเบียบ กฎหมายที่ กำหนด เนื่องจากมีผลประโยชน์แอบแฝง	
๓.	การเสนอขอของประมาณ และอนุมัติงบประมาณไม่ เป็นไปตามขั้นตอน ระเบียบ กฎหมายที่ กำหนด	การเสนอขอของประมาณโดยหน่วยงานในระดับ พื้นที่ทั้งแบบมีคำขอและไม่มีคำขอเมื่อได้รับการ จัดสรรงบประมาณแล้ว จะมีการโอนงบประมาณ ในลักษณะเงินทอนคืนแก่ผู้มีอำนาจหรือผู้ใกล้ชิด	ยึดมั่นในวินัย จรรยาบรรณโดย เคร่งครัด
๔.	การทุจริตการจัดซื้อจัด จ้างพัสดุ	๑. ซื้อในราคาที่สูงเกินมาตรฐาน หรือราคา ท้องตลาด ๒. มีผลประโยชน์ทับซ้อน หรือเอื้อประโยชน์ ผู้ประกอบการ ๓. การแบ่งซื้อแบ่งจ้าง เพื่อเลี่ยงวิธีตามระเบียบ ๔. ใช้วิธีจัดซื้อไม่ถูกต้องตามระเบียบ กฎหมาย	

ลำดับ ที่	ประเภทความเสี่ยง	พฤติกรรมที่ก่อให้เกิดความเสี่ยง	แนวทางการป้องกัน
		๕. ไม่ทำการสืบราคาจากผู้ประกอบการโดยตรง ๖. ผู้เสนอราคาต่ำสุดไม่ได้รับการคัดเลือก ๗. ทำสัญญาซ้ำกับผู้รับจ้างรายเดิมโดยไม่มีเหตุอันสมควร โดยอ้างความจำเป็นเร่งด่วน ๘. กำหนดร่างขอบเขตงานเอื้อประโยชน์ให้ผู้ประกอบการรายใดรายหนึ่ง ๙. เปลี่ยนแปลงเงื่อนไขในสัญญาโดยไม่มีเหตุผลอันสมควร มีการตรวจรับก่อนส่งมอบของ ตรวจรับพัสดุมาตรงตามที่กำหนดไว้ในสัญญา	
๕.	การทุจริตการจัดซื้อจัดจ้างแรงงาน	๑. ใช้ดุลยพินิจเลือกพวกพ้อง เครือญาติเข้าร่วมโครงการ ๒. มีการนำรายชื่อผู้อื่นไปใช้เข้าร่วมโครงการ ๓. เวียนรายชื่อบุคคลเดียวกันเข้าร่วมหลายโครงการ ๔. ใช้ชื่อบุคคลอื่นมาปฏิบัติงาน แต่ขอเบิกเงินค่าจ้าง ๕. เรียกรับผลประโยชน์และกับการพิจารณาเข้าร่วมโครงการ ๖. หักหัวคิว	
๖.	การทุจริตจัดซื้อจัดจ้างพัสดุ ประเภทการก่อสร้าง ครุภัณฑ์ประเภท สาธารณูปโภค สาธารณูปการ		

# ภาคผนวก