



การประเมินความเสี่ยงการทุจริต
ประจำปีงบประมาณ ๒๕๖๖

องค์การบริหารส่วนตำบลสีคิ้ว
อำเภอสีคิ้ว จังหวัดนครราชสีมา

คำนำ

เพื่อให้การบริหารขององค์การบริหารส่วนตำบลสีคิ้ว มีประสิทธิภาพประสิทธิผลเกิดประโยชน์สุขแก่ประชาชน อาศัยอำนาจตามประกาศคณะรักษาความสงบแห่งชาติฉบับที่ ๘๕/๒๕๕๗ ข้อ ๑๑ ลงวันที่ ๑๐ กรกฎาคม พ.ศ.๒๕๕๗ และมาตรา ๕๙ มาตรา ๖๐ แห่งพระราชบัญญัติสภาตำบล และองค์การบริหารส่วนตำบล พ.ศ.๒๕๓๗ แก้ไขเพิ่มเติมถึง(ฉบับที่ ๗) พ.ศ. ๒๕๖๒ และหลักเกณฑ์กระทรวงการคลังว่าด้วยมาตรฐานและหลักเกณฑ์บริหารความเสี่ยงสำหรับหน่วยงานของรัฐ พ.ศ.๒๕๖๒ คณะกรรมการบริหารจัดการความเสี่ยงขององค์การบริหารส่วนตำบลสีคิ้ว โดยเห็นชอบของผู้บริหารองค์การบริหารส่วนตำบลสีคิ้ว จึงกำหนดแผนการบริหารจัดการความเสี่ยงประจำปีงบประมาณ ๒๕๖๖ (๑ ตุลาคม ๒๕๖๕-๓๐ กันยายน ๒๕๖๖) ไว้เป็นเครื่องมือในการกำกับการดำเนินงานด้านการป้องกันความเสี่ยง เพื่อมิให้เกิดความเสียหาย แก่ราชการและผู้มีส่วนเกี่ยวข้องทุกระดับ รายละเอียดปรากฏตามเอกสาร ที่ได้นำเสนอต่อไปนี้

องค์การบริหารส่วนตำบลสีคิ้ว

สารบัญ

คำนำ	หน้า
สารบรรณ	
บทที่ ๑ บทนำ	
๑. ความหมายและคำจำกัดความ	๑
๒. หลักการและเหตุผล	๑
๓. วัตถุประสงค์	๑
๔. ปัจจัยที่ก่อให้เกิดความเสี่ยง	๒
บทที่ ๒ การบริหารจัดการความเสี่ยง	
๑. รูปแบบการประเมินความเสี่ยงตามมาตรฐาน COSO	๔
๒. การบริหารความเสี่ยงตามมาตรฐาน COSO	๔
๓. กระบวนการบริหารความเสี่ยง	๔
๔. ปัจจัยที่ทำให้การบริหารความเสี่ยงล้มเหลว	๔
๕. ปัจจัยที่จะทำให้การบริหารความเสี่ยงประสบผลสำเร็จ	๖
๖. การประเมินเชิงคุณภาพและเชิงปริมาณ	๖
๗. วิธีการเทคนิคเชิงคุณภาพและเชิงปริมาณ	๖
๘. การวิเคราะห์ความเสี่ยง	๗
๙. ขั้นตอนการ ปฏิบัติการจัดการบริหารความเสี่ยง	๗
๑๐. ประโยชน์ของการบริหารจัดการความเสี่ยง	๘
บทที่ ๓ การบริหารจัดการความเสี่ยง	๑๐
๑. การกำหนดความเสี่ยง	๑๐
๒. การจัดลำดับความเสี่ยง	๑๐
บทที่ ๔ การบริหารจัดการความเสี่ยงองค์กรบริหารส่วนตำบลสีคิ้ว	๑๒
๑. คณะทำงานบริหารความเสี่ยงองค์กรบริหารส่วนตำบลสีคิ้ว	๑๒
๒. แผนการประเมินความเสี่ยงของส่วนราชการ องค์กรบริหารส่วนตำบลสีคิ้ว	๑๓
สรุปช่องทางความเสี่ยง การทุจริตของเจ้าหน้าที่พึงระมัดระวังในการบริหารความเสี่ยง	๓๔

บทที่ ๑

บทนำ

๑. ความหมายและคำจำกัดความ

ความเสี่ยง (Risk) คือ การวัดความสามารถที่จะดำเนินการให้วัตถุประสงค์ของงานประสบความสำเร็จ ภายใต้การตัดสินใจ งบประมาณ กำหนดเวลา และข้อจำกัดด้านเทคนิคที่เผชิญอยู่ อย่างเช่น การจัดทำโครงการหรือกิจกรรมที่จะดำเนินการเรื่องใดเรื่องหนึ่งในอนาคต โดยใช้ทรัพยากรที่มีอยู่อย่างจำกัด มาดำเนินการให้ประสบความสำเร็จ ภายใต้กรอบเวลาอันจำกัดซึ่งเป็นการกำหนดการปฏิบัติการในอนาคต ความเสี่ยงจึงอาจเกิดขึ้นได้ตลอดเวลา อันเนื่องมาจากความไม่แน่นอนและความจำกัดของทรัพยากรโครงการ ผู้บริหารโครงการจึงต้องจัดการความเสี่ยงของโครงการเพื่อให้ปัญหาของโครงการลดน้อยลงและสามารถดำเนินการให้ประสบความสำเร็จตามเป้าหมายที่ตั้งไว้ได้อย่างมีประสิทธิภาพและประสิทธิผล

การบริหารความเสี่ยง (Risk Assessment) หมายถึง กระบวนการระบุความเสี่ยงและการวิเคราะห์เพื่อจัดลำดับความเสี่ยงที่จะมีผลกระทบต่อการบรรลุเป้าประสงค์ขององค์กร โดยการประเมินจาก ๑) โอกาสที่จะเกิดเหตุการณ์ (Likelihood) หมายถึง ความถี่หรือโอกาสที่จะเกิดเหตุการณ์ความเสี่ยง ๒) ผลกระทบ (Impact) หมายถึง ขนาดของความรุนแรง ความเสียหายที่จะเกิดขึ้นหากเกิดเหตุการณ์ความเสี่ยง

การจัดการความเสี่ยง หมายถึง แนวทางในการลดโอกาสที่จะเกิดเหตุการณ์หรือความเสี่ยงหรือลดผลกระทบความเสียหายจากเหตุการณ์ความเสี่ยงให้อยู่ในระดับที่องค์กรยอมรับได้

การติดตามประเมินผล หมายถึง การติดตามผลระหว่างการดำเนินงานตามแผนงาน โครงการ/กิจกรรม และทำการสอบถามว่าแผนจัดการความเสี่ยงมีประสิทธิภาพหรือไม่หากแผนจัดการความเสี่ยงใดไม่มีประสิทธิภาพก็ให้มีการปรับปรุงแก้ไข เพื่อให้เกิดความมั่นใจว่าการบริหารจัดการความเสี่ยงที่กำหนดไว้มีความเพียงพอ เหมาะสม มีการปฏิบัติตามจริง ข้อบกพร่องได้รับการแก้ไขอย่างเหมาะสมและทันเวลา การติดตามประเมินผลการบริหารจัดการความเสี่ยงควรจัดให้มีการดำเนินการอย่างน้อยปีละหนึ่งครั้ง

๒. หลักการและเหตุผล

พระราชบัญญัติวินัยการเงินการคลังภาครัฐ พ.ศ. ๒๕๖๑ มาตรา ๗๙ กำหนดให้หน่วยงานของรัฐจัดให้มีการตรวจสอบภายใน การควบคุมภายในและการบริหารจัดการความเสี่ยงโดยให้ถือปฏิบัติตามมาตรฐานและหลักเกณฑ์ที่กระทรวงการคลังกำหนด และกระทรวงการคลังได้กำหนดหลักเกณฑ์ กระทรวงการคลังว่าด้วยมาตรฐานและหลักเกณฑ์ปฏิบัติการบริหารจัดการความเสี่ยงสำหรับหน่วยงานของรัฐ พ.ศ. ๒๕๖๒ ตามหนังสือ ที่ กค ๐๔๐๙.๔/ว ๒๓ ลงวันที่ ๑๙ มีนาคม ๒๕๖๒ เพื่อให้การบริหารจัดการความเสี่ยงเป็นไปตามเจตนารมณ์ มาตรา

๓/๑ แห่งพระราชบัญญัติระเบียบบริหารราชการแผ่นดิน พ.ศ. ๒๕๓๕ แก้ไขเพิ่มเติม (ฉบับที่ ๘) พ.ศ. ๒๕๕๓ และพระราชกฤษฎีกาว่าด้วยหลักเกณฑ์และวิธีการบริหารกิจการบ้านเมืองที่ดี พ.ศ. ๒๕๔๖ มาตรา ๖

ที่กำหนดว่าการบริหารกิจการบ้านเมืองที่ดีได้แก่ การบริหารราชการเพื่อบรรลุเป้าหมายดังต่อไปนี้

- (๑) เกิดประโยชน์สุขของประชาชน
- (๒) เกิดผลสัมฤทธิ์ต่อภารกิจของรัฐ
- (๓) มีประสิทธิภาพและเกิดความคุ้มค่าในเชิงภารกิจของรัฐ
- (๔) ไม่มีขั้นตอนการปฏิบัติงานเกินความจำเป็น
- (๕) มีการปรับปรุงภารกิจของส่วนราชการให้ทันต่อเหตุการณ์
- (๖) ประชาชนได้รับการอำนวยความสะดวกและได้รับการตอบสนองความต้องการ
- (๗) มีการประเมินผลการปฏิบัติราชการอย่างสม่ำเสมอ

๓. วัตถุประสงค์ของการบริหารความเสี่ยง

๓.๑ เพื่อให้การปฏิบัติราชการมีประสิทธิภาพ ประสิทธิผล และเกิดผลสัมฤทธิ์ เกิดประโยชน์สุขแก่ประชาชน

๓.๒ เพื่อป้องกันความเสียหายแก่หน่วยงานของรัฐและผู้มีส่วนเกี่ยวข้อง

๔. ปัจจัยที่ก่อให้เกิดความเสี่ยง

๔.๑ ปัจจัยภายนอก ประกอบด้วย

- ๔.๑.๑ ภัยธรรมชาติ (Natural Environment)
- ๔.๑.๒ เศรษฐกิจ (Economic)
- ๔.๑.๓ การเมือง (Political)
- ๔.๑.๔ สังคม (Social)
- ๔.๑.๕ เทคโนโลยี (Technological)

๔.๒ ปัจจัยภายใน ประกอบด้วย

๔.๒.๑ คณะผู้บริหาร/กลยุทธ์ในการบริหารองค์กร (Strategy)

๔.๒.๒ โครงสร้างองค์กร (Structure) ที่ไม่เหมาะสมกับภารกิจ

๔.๒.๓ รูปแบบการปฏิบัติงาน (System) กระบวนการ /การบริหารจัดการ การกำหนดนโยบาย แผนงาน ระเบียบ กฎหมาย ข้อบังคับ การดำเนินงาน การติดตามประเมินผล การปรับปรุงแก้ไขข้อบกพร่องในการปฏิบัติงาน

๔.๒.๔ บุคลากร (Staff) การจัดการทรัพยากรมนุษย์

๔.๒.๕ ทักษะ ความรู้ความสามารถ (Skill) ของบุคลากรทั้งฝ่ายบริหารและฝ่ายประจำ



๔.๒.๖ รูปแบบการบริหารจัดการ (Style) พฤติกรรมการบริหารงานของผู้บริหารและพนักงานในองค์กร

๔.๒.๗ ค่านิยมร่วม (Shared Values) ของบุคลากรในองค์กรที่มีเป้าหมาย ทิศทางเดียวกันเดียวกันในอันที่จะปฏิบัติราชการด้วยความซื่อสัตย์ สุจริต มีประสิทธิภาพ ประสิทธิผล และเกิดผลสัมฤทธิ์ เพื่อประโยชน์สุขของประชาชนหากไม่มีค่านิยมร่วมกันแล้วก็จะเกิดปัจจัยเสี่ยงที่เป็นอุปสรรคในการบรรลุเป้าหมาย วัตถุประสงค์ในการปฏิบัติราชการ

.....

บทที่ ๒

การบริหารจัดการความเสี่ยง

๑. รูปแบบการประเมินความเสี่ยง ตามมาตรฐาน COSO (The Committee of Sponsoring Organization of the Tread way Commission) จำแนกได้ ๔ ประเภท ดังนี้

๑.๑ ความเสี่ยงด้านกลยุทธ์ (S : Strategic Risk) เป็นความเสี่ยงที่เกิดจากการกำหนด นโยบาย แผนงาน โครงการ ไม่เป็นไปตามอำนาจหน้าที่ที่กฎหมายกำหนดไว้

๑.๒ ความเสี่ยงด้านการดำเนินงาน (O: Operational Risk) เป็นความเสี่ยงที่เกิดจากการปฏิบัติงานไม่เป็นไปตามระเบียบ กฎหมาย ข้อบังคับ หรือหนังสือสั่งการ หรือหลักวิชาการ การไม่มีความรู้ความสามารถ ทักษะในการปฏิบัติงานเพียงพอของบุคลากรที่เกี่ยวข้อง ความประมาทเลินเล่อ ฯลฯ

๑.๓ ความเสี่ยงด้านการเงิน (F: Financial Risk) เป็นความเสี่ยงในการปฏิบัติงานด้านการเงินการบัญชีที่ไม่ปฏิบัติงานตามกฎหมาย ระเบียบ ข้อบังคับ หนังสือสั่งการ หลักวิชาการที่กำหนดไว้ หรือไม่มีความรู้ความสามารถทักษะในการปฏิบัติงานอย่างเพียงพอ การจงใจละเว้น ความประมาทเลินเล่อ ฯลฯ

๑.๔ ความเสี่ยงด้านกฎหมายระเบียบหรือที่เกี่ยวข้อง(C:Compliance Risk) เป็นความเสี่ยงที่ไม่สามารถปฏิบัติตามระเบียบ กฎหมาย ข้อบังคับ หรือหนังสือสั่งการที่เกี่ยวข้องได้หรือระเบียบ กฎหมาย ข้อบังคับ หนังสือสั่งการต่างๆ ไม่เหมาะสมกับการปฏิบัติงาน หรือไม่สอดคล้องกับอำนาจหน้าที่ สถานการณ์ปัจจุบัน (ระเบียบ ล้าหลัง)

๒. การบริหารจัดการความเสี่ยงตามมาตรฐาน COSO (The Committee of Sponsoring Organization of the Tread way Commission)

๒.๑ สภาพแวดล้อมภายในขององค์กร (Internal Environment) เช่น นโยบายของผู้บริหาร วัฒนธรรมองค์กร ค่านิยมร่วม อำนาจหน้าที่ ความรู้ความสามารถ ทักษะของบุคลากร กระบวนการบริหารงาน ทรัพยากรทางการบริหาร ระเบียบกฎหมาย สารสนเทศ การติดตามประเมินผล ฯลฯ

๒.๒ การกำหนดวัตถุประสงค์ (Objective Setting) องค์กรต้องกำหนดวัตถุประสงค์ เป้าหมายของการบริหารความเสี่ยงไว้อย่างชัดเจนและเหมาะสม

๒.๓ การบ่งชี้เหตุการณ์หรือปัญหาที่จะเกิดขึ้น (Event Identification) เป็นการรวบรวมเหตุการณ์ที่อาจเกิดขึ้นกับหน่วยงาน ทั้งในส่วนของปัจจัยเสี่ยงที่เกิดจากภายในและภายนอกหน่วยงาน

๒.๔ การประเมินความเสี่ยง (Risk Assessment) เป็นการจำแนกและจัดลำดับการประเมินความเสี่ยงที่มีอยู่ โดยการประเมินจากโอกาสที่จะเกิด (Likelihood) และผลกระทบ (Impact) โดยสามารถประเมินความเสี่ยงจากปัจจัยภายนอกและปัจจัยภายใน

๒.๕ การตอบสนองความเสี่ยง (Risk Response) เป็นการดำเนินการหลังจากที่องค์กรสามารถบ่งชี้ความเสี่ยงขององค์กรและประเมินความสำคัญของความเสี่ยง โดยนำความเสี่ยงไปแก้ไขด้วยวิธีการอันเหมาะสมด้วยวิธีการ ๔ วิธี ดังนี้

๒.๕.๑ การหลีกเลี่ยงความเสี่ยง (Risk avoidance) หมายถึง การเลิกหรือไม่กระทำในอันที่จะก่อให้เกิดความเสียหายหรือความเสี่ยง

๒.๕.๒ การควบคุมความสูญเสีย (Risk reduction) มี ๒ วิธี คือ ๑) การป้องกันมิให้เกิดความเสียหาย ๒) การควบคุมความรุนแรงของความสูญเสียมิให้มีผลกระทบในวงกว้าง

๒.๕.๓ การแบ่งความเสี่ยง (Risk Sharing) คือ วิธีการลดโอกาสที่จะเกิดความเสียหายหรือโอกาสที่จะเกิดความเสี่ยง

๒.๕.๔ การยอมรับความเสี่ยง (Risk Acceptance) คือ การยอมรับว่าการดำเนินงานขององค์กรมีความเสี่ยงในบางประเด็น เป็นความเสี่ยงที่สามารถยอมรับได้ หรือน่าจะเกิดขึ้นน้อย โดยมีวิธีการหรือสามารถป้องกันได้ไม่เพิ่มความเสี่ยงยิ่งขึ้นจนไม่สามารถยอมรับได้

๒.๖ กิจกรรมการควบคุม (Control Actives) คือการกำหนดกิจกรรมและการปฏิบัติต่างๆ ที่จะกระทำเพื่อลดความเสี่ยง และทำให้การดำเนินงานบรรลุตามวัตถุประสงค์และเป้าหมายขององค์กร เช่น การกำหนดกระบวนการปฏิบัติงานที่เกี่ยวข้องกับการจัดการความเสี่ยงให้กับบุคลากรภายในองค์กร เพื่อเป็นการสร้างความมั่นใจว่าจะสามารถจัดการกับความเสี่ยงนั้นได้อย่างถูกต้องและเป็นไปตามเป้าหมายที่กำหนดไว้

๒.๗ สารสนเทศและการสื่อสาร (Information and Communication) คือ ระบบสารสนเทศและการติดต่อสื่อสารที่ดีมีคุณภาพ

๒.๘ การติดตามประเมินผล (Monitoring) คือ การติดตามประเมินผลการบริหารจัดการความเสี่ยงประจำองค์กรว่าระบบการบริหารจัดการความเสี่ยงที่ถือหรือปฏิบัติอยู่นั้นมีประสิทธิภาพ ประสิทธิผลหรือไม่ มีประเด็นใดสมควรแก้ไขปรับปรุงให้ดีขึ้นหรือดียิ่งขึ้นไป

๓. กระบวนการบริหารจัดการความเสี่ยง (Risk Management Process)

กระบวนการบริหารจัดการความเสี่ยง มี ๕ ขั้นตอนดังนี้

- ๓.๑ การกำหนดวัตถุประสงค์ (Objective Setting)
- ๓.๒ การระบุความเสี่ยง (Risk identification)
- ๓.๓ การประเมินความเสี่ยง (Risk Assessment)
- ๓.๔ การจัดการและจัดทำแผนบริหารความเสี่ยง (Risk Management Planning)
- ๓.๕ การรายงานติดตามผล (Reporting and Monitoring)

ปัจจัยที่ทำให้การบริหารจัดการความเสี่ยงล้มเหลว คือ

- ๔.๑ ขาดการสนับสนุนจากผู้บริหารทุกระดับ
- ๔.๒ ไม่มีวิสัยทัศน์หรือวิสัยทัศน์ไม่ชัดเจนในการวางแผนกลยุทธ์
- ๔.๓ ไม่มีการสื่อสารให้พนักงานหรือบุคลากรในสังกัดรับทราบถึงวิสัยทัศน์ เป้าหมาย วัตถุประสงค์ที่จะดำเนินการเกี่ยวกับการป้องกันความเสี่ยง

๔.๔ ล้มเหลวในการสร้างทีมงานในการป้องกันความเสี่ยงไม่สำจะเป็นทีมผู้บริหารหรือทีมผู้ปฏิบัติงาน

๔.๕ มองทุกอย่างเป็นอุปสรรค ที่จะบรรลุวัตถุประสงค์ เป้าหมายในการแก้ไขปัญหาความเสี่ยง

๔.๖ การกำหนดกลยุทธ์ล้มเหลวทั้งระยะสั้นและระยะยาว

๕. ปัจจัยสำคัญที่จะทำให้การบริหารจัดการความเสี่ยงประสบผลสำเร็จ

๕.๑ การได้รับการสนับสนุนจากผู้บริหารระดับสูง และทุกระดับ

๕.๒ การใช้คำหรือข้อความที่ทำให้ผู้อ่านผู้ฟังเข้าใจความหมายเดียวกัน

๕.๓ การปฏิบัติตามแนวทางวิธีการบริหารความเสี่ยงที่ต่อเนื่องอย่างสม่ำเสมอ

๕.๔ การมีกระบวนการในการบริหารการเปลี่ยนแปลง

๕.๕ การสื่อสารที่มีประสิทธิภาพ

๕.๖ การวัดผลการบริหารความเสี่ยงซึ่งรวมทั้งการวัดความเสี่ยง

๕.๗ การฝึกอบรมและกลไกด้านทรัพยากรบุคคลเพื่อให้พนักงานทุกคนเข้าใจกรอบและความรับผิดชอบของการบริหารความเสี่ยง

๕.๘ การติดตามกระบวนการบริหารความเสี่ยงด้วยการกำหนดวิธีที่เหมาะสม

๖. การประเมินความเสี่ยงเชิงคุณภาพและเชิงปริมาณ

๖.๑ การประเมินความเสี่ยงเชิงปริมาณ (Quantitative Risk Assessment) เป็นการประเมินเชิงสถิติตัวเลข อธิบายด้วยหลักการเหตุผล แบ่งเป็น ๑) ประเมินแบบ Deterministic Risk Assessment ๒) ประเมินแบบ Probabilistic Risk Assessment

๖.๒ การประเมินความเสี่ยงเชิงคุณภาพ (Qualitative Risk Assessment) เป็นการประเมินที่มีลักษณะดังต่อไปนี้ คือ

๖.๒.๑ มุ่งเน้นการอธิบายปรากฏการณ์เชิงสังคมศาสตร์และมานุษยวิทยา

๖.๒.๒ เน้นความหลากหลาย ความครอบคลุมของข้อมูลและวิธีการเข้าถึงข้อมูล

๖.๒.๓ ไม่เน้นการตรวจวัดทางวิทยาศาสตร์ เช่น การเก็บข้อมูลสถิติเชิงตัวเลข

๖.๒.๔ ใช้กระบวนการสังคมเก็บข้อมูล เช่น

๖.๒.๔.๑) การสัมภาษณ์เจาะลึก (Indepth Interview)

๖.๒.๔.๒) การสัมภาษณ์เฉพาะกลุ่ม (Focus group interview)

๖.๒.๔.๓) การใช้แบบสอบถาม (Questionnaire)

๖.๒.๔.๔) การศึกษาแบบมีส่วนร่วม (Participatory action research)

๗. วิธีการและเทคนิคเชิงปริมาณและคุณภาพ

ในการประเมินความเสี่ยงขององค์กรนั้นสามารถใช้การประเมินได้ทั้งสองแบบคือ การประเมินเชิงคุณภาพและการประเมินเชิงปริมาณ โดยส่วนมากแล้วผู้บริหารจะใช้วิธีการประเมินเชิงคุณภาพในกรณีที่มีความเสี่ยงที่ไม่สามารถให้การประเมินเชิงปริมาณได้ เนื่องจากการประเมินเชิงปริมาณมีเทคนิควิธีการที่ซับซ้อนมากกว่า ทั้งนี้การจะพิจารณาใช้วิธีการประเมินแบบใดขึ้นอยู่กับความเหมาะสม

๘. การวิเคราะห์ความเสี่ยง

การวิเคราะห์ความเสี่ยง แบ่งออกเป็นสองวิธีคือ

๘.๑ การวิเคราะห์ความเสี่ยงเชิงคุณภาพ เป็นการประเมินหาสาเหตุ ความเป็นไปได้ของความเสี่ยง ผลกระทบ ความรุนแรงของผลกระทบ แนวทางการป้องกัน การแก้ไขปัญหา วิธีการที่นิยมใช้ คือ

๘.๑.๑) แบบ Probability impact Matrix เป็นการวิเคราะห์ความเสี่ยงรายโครงการ

๘.๑.๒) แบบ Top Ten Risk Item Tracking เป็นการจัดลำดับความเสี่ยงของโครงการและวิเคราะห์แนวโน้มความเสี่ยงที่จะเกิดขึ้นในอนาคตของโครงการ

๘.๑.๓) Expert Judgment เป็นการประเมินความเสี่ยงโดยเอาความรู้สึก สัญชาตญาณ ประสบการณ์ของผู้เชี่ยวชาญมาวิเคราะห์ความเสี่ยงเชิงคุณภาพ ว่าความเสี่ยงอยู่ในระดับใด เช่น สูง กลาง ต่ำ จะใช้วิธีการเชิงปริมาณหรือไม่ใช้ก็ได้

๘.๒ การวิเคราะห์ความเสี่ยงเชิงปริมาณ เป็นการประเมินหาสาเหตุ ความเป็นไปได้ของความเสี่ยง ผลกระทบ ความรุนแรงของผลกระทบ แนวทางการป้องกัน การแก้ไขปัญหา โดยใช้ข้อมูลสถิติตัวเลข วิธีการที่นิยมใช้ ตัวอย่างเช่น เทคนิค Decision Tree analysis

๙. ขั้นตอนการปฏิบัติงานการบริหารจัดการความเสี่ยง

การบริหารจัดการความเสี่ยงมีขั้นตอนการปฏิบัติงาน ๕ ขั้นตอน คือ

๙.๑ แต่งตั้งคณะกรรมการหรือคณะทำงานบริหารจัดการความเสี่ยง

๙.๒ เคราะห์และระบุปัจจัยความเสี่ยง

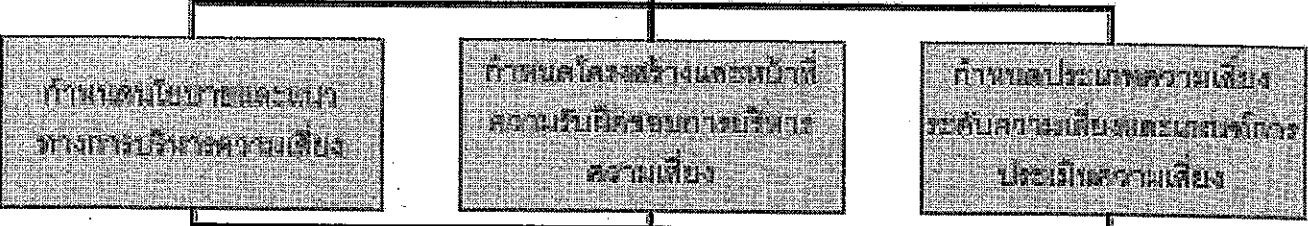
๙.๓ จัดทำแผนบริหารจัดการความเสี่ยง

๙.๔ ดำเนินการตามแผนบริหารจัดการความเสี่ยง

๙.๕ รายงานและติดตามผลการดำเนินงานตามแผนบริหารจัดการความเสี่ยง

.....

แผนภูมิแสดงโครงสร้าง บทบาทอำนาจหน้าที่ของคณะกรรมการคณะทำงานการรับแจ้งความเดือดร้อน
องค์การบริหารส่วนตำบลสีคิ้ว อำเภอสีคิ้ว จังหวัดนครราชสีมา



- ศึกษาและระบุปัจจัยเสี่ยงจากภัยจวบ
กฏาเป็นแผนภาพงอก
- วิเคราะห์ความเสี่ยงโดยที่จางนง
เชิงกลีจะเกิด นกนจะพบข้อสูงกัการที่
จะเกิด
- ำค้ำค่าระดับความเสียงที่มีผลต่อตัวค้ำ
ของอัยการจะเกิดผลกระทบที่จะได้รับกัเกิด

- กำหนดมาตรการวิธีการจัดการความ
เสียง
- กำหนดกัการรวมแผนปฏิบัติกัการที่
แก้ไอตตหรือป้องกันความเสียง
- ระบุผู้รับผิดชอบและรับแจ้งความเสียง
ที่ชัดเจน

บทบาทความเสียงเป็นของค้ำค้ำของอัยการศาลอัยการ ระดับ
การตรวจและระดับการนง และระดับที่ำค้ำ

วิเคราะห์และระบุปัจจัยเสียง

จัดทำแผนบริหารความเสียง

ปฏิบัติตามแผน

รายงานและสื่อสารผลการปฏิบัติ ต่อแผนบริหารจัดการ
ความเสียง

รายงานสรุปผลการสำค้ำเป็นรายงานแผนการบริหารความเสียง
ประจำปี

วิเคราะห์สรุปผลการงานสำค้ำอยู่บริหารการสูงค้ำของอัยการ

๑๐. ประโยชน์ของการบริหารจัดการความเสี่ยง

การบริหารจัดการความเสี่ยงมีประโยชน์ดังนี้ คือ

๑. เป็นการสร้างฐานความรู้ที่มีประโยชน์ต่อการบริหารและปฏิบัติงาน
๒. ให้ทราบถึงสภาพการดำเนินงานที่เสี่ยงต่อการเกิดความเสียหายแก่ทางราชการหรือผู้มีส่วนเกี่ยวข้องเพื่อเกิดความระมัดระวังในการดำเนินงานมิให้เกิดข้อบกพร่องหรือข้อผิดพลาดในการดำเนินงาน
๓. เป็นเครื่องมือในการบริหารการปฏิบัติงานที่มีประสิทธิภาพ ประสิทธิผล และเป็นไปตามหลักเกณฑ์การบริหารกิจการบ้านเมืองที่ดี

.....

บทที่ ๓
การจัดลำดับความเสี่ยง

๑. การกำหนดเกณฑ์ความเสี่ยง

หลังจากที่คณะทำงานหรือคณะกรรมการบริหารความเสี่ยงได้มีการค้นหาและระบุปัจจัยเสี่ยงจากการวิเคราะห์โอกาสที่จะเกิดความเสี่ยง ประเภทความเสี่ยง ขนาด ความรุนแรง ความร้ายแรง ความถี่ในการเกิดความเสี่ยง ช่วงเวลา ขอบเขตพื้นที่หรือผู้ได้รับผลกระทบ ความเสียหาย เสร็จแล้วคณะทำงานต้องกำหนดระดับความเสี่ยงเป็นตัวชี้วัด ส่วนมากการกำหนดเกณฑ์ความเสี่ยงนิยมกำหนดไว้ ๕ ระดับ คือ

ระดับ ๑	หมายถึง	มีความเสี่ยงน้อยมาก หรือแทบจะไม่มีโอกาสในการเกิด
ระดับ ๒	หมายถึง	มีความเสี่ยงน้อย หรือนาน ๆ เกิด
ระดับ ๓	หมายถึง	มีความเสี่ยงปานกลางหรือเป็นไปได้ที่จะเกิด
ระดับ ๔	หมายถึง	มีความเสี่ยง สูง น่าจะเกิด หรือเกิดบ่อยครั้ง
ระดับ ๕	หมายถึง	มีความเสี่ยงสูงมาก ค่อนข้างแน่นอน หรือบ่อยมาก

ตารางแสดงเกณฑ์กาประเมินโอกาสที่จะเกิดความเสี่ยง (Likelihood)

โอกาสที่จะเกิดความเสี่ยง	คำจำกัดความ	ความถี่โดยเฉลี่ย	ระดับความรุนแรง
สูงมาก	บ่อยมาก	๑ ครั้ง/เดือนหรือมากกว่า	๕
สูง	บ่อย	๑-๖ เดือน/ครั้งแต่ไม่เกิน ๕ ครั้ง	๔
ปานกลาง	ไม่บ่อย	๑ ครั้ง/ปี	๓
น้อย	นาน ๆ ครั้ง	๒-๓ ปี/ครั้ง	๒
น้อยมาก	แทบจะไม่มีโอกาสเกิด	๕ ปี/ครั้ง	๑

๒. การจัดลำดับความเสี่ยง

เมื่อคณะทำงานหรือคณะกรรมการบริหารความเสี่ยงได้ประเมินความเสี่ยงเสร็จแล้ว จะต้องนำความเสี่ยงมาวิเคราะห์ความเสี่ยง (level of Risk) เพื่อจัดระดับความรุนแรงของความเสี่ยงโดยจัดลำดับความสัมพันธ์ของความเสี่ยงจากโอกาสที่จะเกิดความเสี่ยง ลักษณะความรุนแรง ผลกระทบ ตามตาราง Risk Map

ตารางแสดงระดับความเสี่ยง (Risk Map)

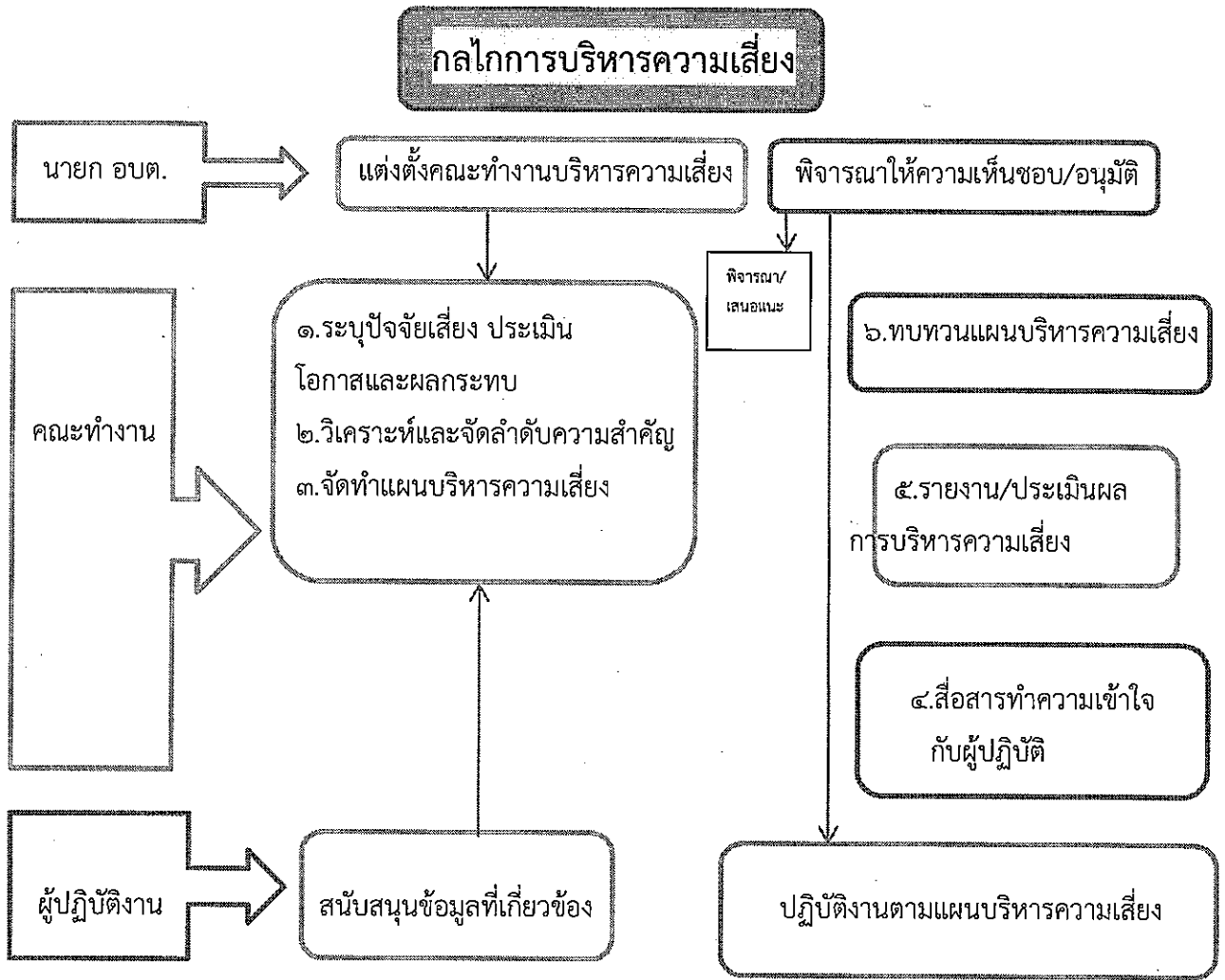
โอกาสที่จะเกิด ความเสี่ยง	ผลกระทบของความเสี่ยง				
	1 = น้อยมาก	2 = น้อย	3 = ปานกลาง	4 = สูง	5 = สูงมาก
5 = สูงมาก	5	10	15	20	25
4 = สูง	4	8	12	16	20
3 = ปานกลาง	3	6	9	12	15
2 = น้อย	2	4	6	8	10
1 = น้อยมาก	1	2	3	4	5

ระดับความเสี่ยง = ค่าระดับของโอกาสที่จะเกิดความเสี่ยง x ค่าระดับของผลกระทบของความเสี่ยง

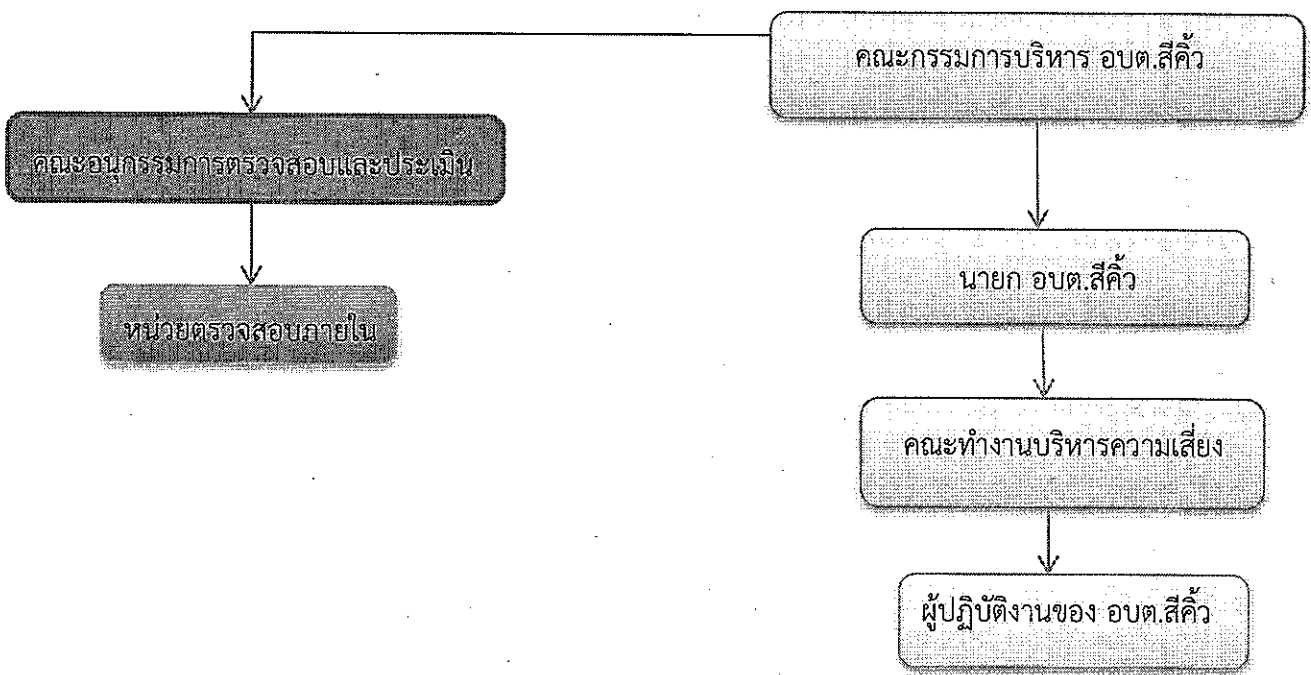
ตารางแสดงการจัดการความเสี่ยง

ระดับความเสี่ยงโดยรวม	ระดับคะแนน	แทนด้วยแถบสี	ความหมาย
สูงมาก (Extreme)	20 - 25	แดง	ระดับความเสี่ยงที่ไม่สามารถยอมรับได้ จำเป็นต้องเร่งจัดการความเสี่ยงให้อยู่ใน ระดับที่ยอมรับได้ทันที
สูง (High)	9 - 16	ส้ม	ระดับความเสี่ยงที่ไม่สามารถยอมรับได้โดย ต้องมีการจัดการความเสี่ยง เพื่อให้อยู่ใน ระดับที่ยอมรับได้
ปานกลาง (Medium)	4 - 8	เหลือง	ระดับความเสี่ยงที่ยอมรับได้ แต่ต้องมีการ ควบคุม เพื่อป้องกันไม่ให้ความเสี่ยง เคลื่อนย้ายไปยังระดับที่ยอมรับไม่ได้
ต่ำ (Low)	1 - 3	เขียว	ระดับความเสี่ยงต่ำ โดยไม่ต้องมีการควบคุม ความเสี่ยง หรือการจัดการเพิ่มเติม

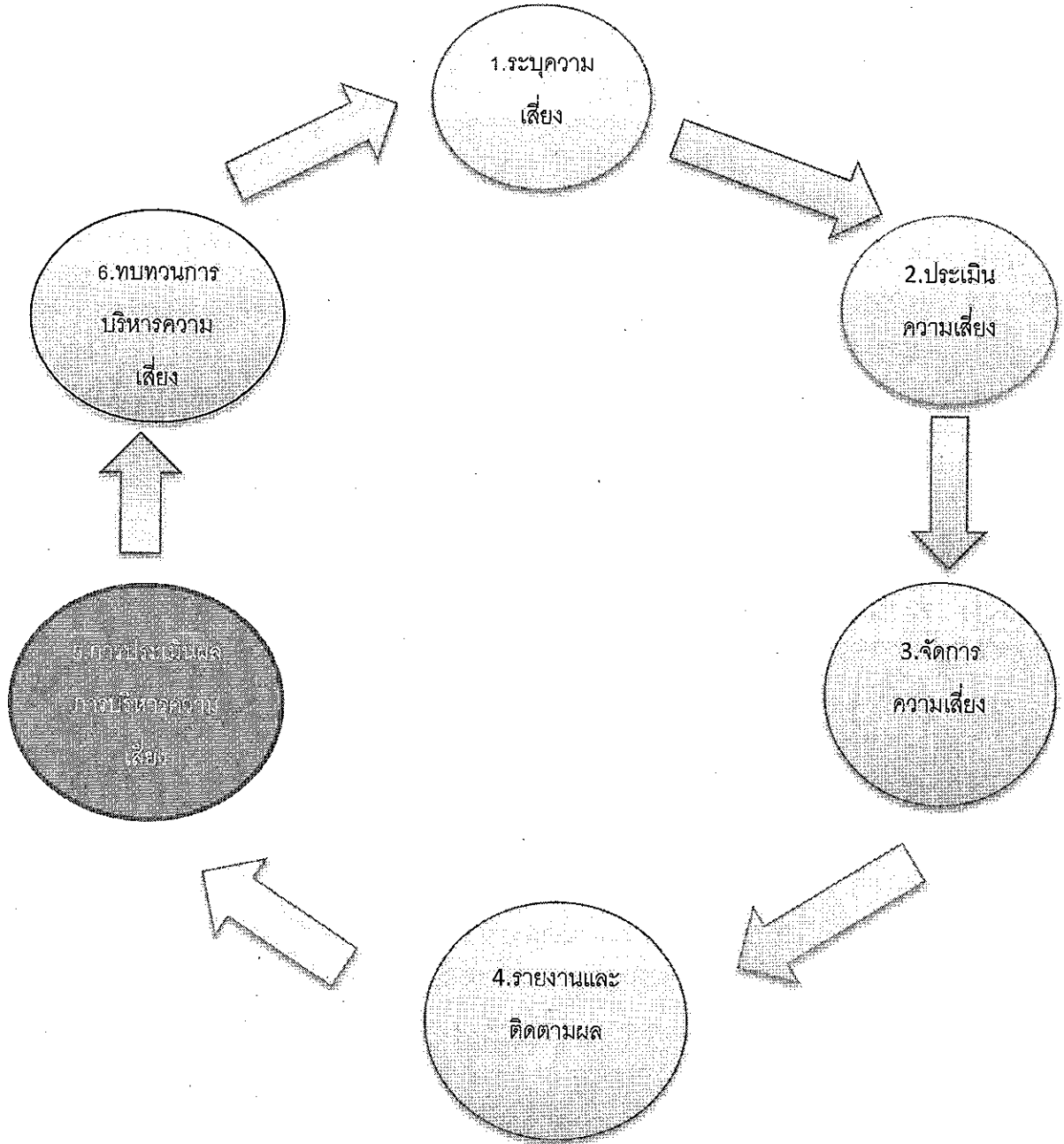
.....



๒. โครงสร้างการบริหารความเสี่ยง



กระบวนการบริหารความเสี่ยงขององค์การบริหารส่วนตำบลสีคิ้ว



บทที่ ๔

การจัดการความเสี่ยงขององค์การบริหารส่วนตำบลสีคิ้ว อำเภอสีคิ้ว จังหวัดนครราชสีมา ปีงบประมาณ พ.ศ.๒๕๖๖

๑. คณะกรรมการบริหารหรือคณะทำงานบริหารจัดการความเสี่ยงขององค์การบริหารส่วนตำบลสีคิ้ว

ด้วยพระราชบัญญัติวินัยทางการคลังของรัฐ พ.ศ.๒๕๖๑ มาตรา ๗๙ บัญญัติให้หน่วยงานของรัฐ จัดให้มีการตรวจสอบภายใน การควบคุมภายใน และการจัดการบริหารความเสี่ยง โดยถือปฏิบัติตามมาตรฐานและหลักเกณฑ์ตามกระทรวงการคลังกำหนด ซึ่งการบริหารจัดการความเป็นกระบวนการที่ใช้ ในการบริหารจัดการเหตุการณ์ ที่อาจเกิดขึ้นและส่งผลกระทบต่อหน่วยงานของรัฐ เพื่อให้หน่วยงานของรัฐดำเนินการให้บรรลุวัตถุประสงค์ รวมถึงเพิ่มศักยภาพและขีดความสามารถให้หน่วยงานของรัฐ

อาศัยอำนาจตามพระราชบัญญัติสภาตำบลและองค์การบริหารส่วนตำบล พ.ศ.๒๕๓๗ แก้ไขเพิ่มเติมถึงปัจจุบันมาตรา ๕๙ มาตรา ๖๐ และพระราชบัญญัติวินัยทางการคลังของรัฐ พ.ศ.๒๕๖๑ จึงแต่งตั้งคณะทำงานการบริหารความเสี่ยงขององค์การบริหารส่วนตำบลสีคิ้ว ประกอบด้วยพนักงานส่วนตำบลผู้มีตำแหน่งดังต่อไปนี้

- | | |
|---------------------------------------|--|
| ๑. ปลัดองค์การบริหารส่วนตำบลสีคิ้ว | ปฏิบัติหน้าที่ นายกองค้การบริหารส่วนตำบลสีคิ้ว |
| ๒. รองปลัดองค์การบริหารส่วนตำบลสีคิ้ว | เป็นรองประธานคณะทำงาน |
| ๓. หัวหน้าสำนักปลัด | เป็นคณะทำงาน |
| ๔. ผู้อำนวยการกองคลัง | เป็นคณะทำงาน |
| ๕. ผู้อำนวยการกองช่าง | เป็นคณะทำงาน |
| ๖. นักวิเคราะห์นโยบายและแผน | เป็นคณะทำงาน |
| ๗. นักวิชาการคลัง | เป็นคณะทำงาน |
| ๘. เจ้าพนักงานจัดเก็บรายได้ | เป็นคณะทำงาน |

อำนาจหน้าที่

๑. จัดทำแผนบริหารความเสี่ยงประจำปีงบประมาณ ๒๕๖๖
๒. ติดตามประเมินผลการบริหารจัดการความเสี่ยง
๓. จัดทำรายงานผลการตามแผนบริหารความเสี่ยง
๔. พิจารณาทบทวนแผนการบริหารจัดการความเสี่ยง

ตามหลักเกณฑ์ กระทรวงการคลัง ว่าด้วยมาตรฐานและหลักเกณฑ์ปฏิบัติบริหารความเสี่ยงสำหรับหน่วยงานของรัฐ พ.ศ.๒๕๖๖

๒.แผนประเมินความเสี่ยง ส่วนราชการในสังกัด องค์การบริหารส่วนตำบลสีคิ้ว

สำนักงานปลัดองค์การบริหารส่วนตำบลสีคิ้ว

๑.ด้านกลยุทธ์ (S:Strategic Risk) เป็นความเสี่ยงที่เกิดจากการกำหนดนโยบายแผนงานโครงการไม่
เป็นไปตามอำนาจหน้าที่ตามกฎหมายที่กำหนดไว้สำหรับองค์การบริหารส่วนตำบล

ลำดับ	ภารกิจ/งาน/โครงการ/กิจกรรม	ความเสี่ยง	แนวทาง/มาตรการ ป้องกันแก้ไข
๑	การจัดทำแผนพัฒนาท้องถิ่น	๑.จำนวนโครงการ มากกว่ารายได้ของ องค์การบริหารส่วนตำบล ได้รับการจัดสรร ๒.มีการแก้ไขเพิ่มเติม/ แก้ไขแผนงานบ้างเป็น บางครั้ง ทำให้แผนพัฒนา ท้องถิ่นขาดเสถียรภาพ	๑.ประชาสัมพันธ์การ บริหารจัดการ แผนพัฒนาท้องถิ่นให้ ผู้นำชุมชนและสมาชิก สภาท้องถิ่น ได้รับทราบ ระเบียบกฎหมายในการ จัดทำแผนให้มีความรู้ มากยิ่งขึ้น
๒	การตราข้อบัญญัติงบประมาณรายจ่าย ประจำปี	๑.กลุ่มประชาชนผู้นำ หมู่บ้านขอรับงบประมาณ ในหมวดเงินอุดหนุนมี ข้อบกพร่องในการเขียน โครงการ และการรายงาน ผลการดำเนินงานที่ล่าช้า	๑.กำชับเร่งรัดติดตามให้ ถือปฏิบัติตามบันทึก ข้อตกลงและหนังสือสั่ง การโดยเคร่งครัด ๒.แต่งตั้งคณะกรรมการ ติดตามประเมินผลการ ดำเนินงานตามแผนงาน โครงการ/กิจกรรม

๒.ด้านการดำเนินงาน (O :operation Risk) เป็นความเสี่ยงที่เกิดจากการปฏิบัติงานเป็นไปตามอำนาจหน้าที่ กฎหมาย ระเบียบ ข้อบังคับ หนังสือสั่งการ หลักวิชาการที่กำหนดไว้ สำหรับองค์การบริหารส่วนตำบลสี่คิ้ว

ลำดับ	ภารกิจ/งาน/โครงการ/กิจกรรม	ความเสี่ยง	แนวทาง/มาตรการ ป้องกันแก้ไข
๑.	การสรรหาบุคลากรตามแผน อัตรากำลัง	๑.มีตำแหน่งว่างในแผน อัตรากำลังยังไม่มี บรรจุแต่งตั้ง เช่น นักวิชาการพัสดุ	๑.บรรจุแต่งตั้ง ให้ครบ ตามแผนอัตรากำลังที่ กำหนดไว้
๒.	การจัดทำแผนพัฒนาท้องถิ่น	-	-
๓.	การตราข้อบัญญัติงบประมาณ รายจ่ายประจำปี	-	-
๔.	การตราข้อบัญญัติทั่วไป	-	-
๕.	การดำเนินงานโครงการ กิจกรรม ที่ ได้รับการอนุมัติ	-	-
๖.	การดำเนินงานกองทุน หลักประกัน สุขภาพ (สปสช.)	การจัดทำแผนการใช้จ่าย งบประมาณกองทุนหลัก สุขภาพประจำปี	กำกับเจ้าหน้าที่รับผิดชอบ ให้ถือปฏิบัติตามระเบียบ คู่มือการดำเนินงานอย่าง เคร่งครัด
๗.	การดูแลรักษาความปลอดภัยอาคาร สถานที่ ทรัพย์สินทางราชการ	การอยู่เวรยามรักษาการณ์ ประจำ	กำกับผู้รับคำสั่งแต่งตั้งถือ กำกับถือปฏิบัติโดย เคร่งครัด
๘.	การขออนุญาตการใช้รถยนต์ ส่วนกลาง	การขออนุญาต การบันทึก การใช้รถยนต์ การเบิกจ่ายน้ำ มัน เชื้อเพลิง การดูแลบำรุง	กำกับผู้รับคำสั่งแต่งตั้งถือ กำกับถือปฏิบัติโดย เคร่งครัด
๙.	การรายงาน/การกำหนดตัวชี้วัด เช่น ITA /LPA/OIT/E-Iass/GFMIF/การ รายงานปริมาณขยะ/ฯลฯการด้วย ระบบอิเล็กทรอนิกส์อื่นๆ	ดำเนินการไม่ทัน ดำเนินการ ล่าช้า/มีประเด็นมีความ ซ้ำซ้อนกัน/มีตัวชี้วัดจำนวน มาก	ส่วนกลางควรทบทวนการ จัดให้ท้องถิ่นรายงานผลการ ดำเนินงานต่างๆลดลงเพื่อ ลดภาระของผู้ปฏิบัติ ท้องถิ่น

๓. ด้านการเงิน (F: Financial Risk) เป็นความเสี่ยงที่เกิดจากการปฏิบัติงานด้านการเงิน การบัญชีที่ไม่เป็นไปตามอำนาจหน้าที่ตามกฎหมาย ระเบียบ ข้อบังคับ หนังสือสั่งการ หลักวิชาการที่กำหนดไว้ สำหรับองค์การบริหารส่วนตำบลสี่คิ้ว

ลำดับ	ภารกิจ/งาน/โครงการ/กิจกรรม	ความเสี่ยง	แนวทาง/มาตรการ ป้องกันแก้ไข
๑.	การเบิกจ่ายงบประมาณตาม แผนงาน/โครงการ	-	-
๒.	การเบิกจ่ายเงินเดือน/ค่าตอบแทน	-	-
๓.	การเบิกจ่ายค่าเช่าบ้าน	-	-
๔.	การเบิกจ่ายค่าใช้จ่ายในการเดินทาง ไปราชการ	-	-
๕.	การเบิกจ่ายเงินอุดหนุนให้แก่ผู้ขอรับ เงินอุดหนุน	การจัดทำคำร้อง แผนงาน โครงการของผู้ขอรับเงินอุดหนุน การจัดทำบันทึกข้อตกลง และการ ปฏิบัติตามบันทึกข้อตกลง	กำกับ ติดตามผลการ ดำเนินงานอย่างเข้มงวด
๖.	การเบิกจ่ายเงินโครงการเศรษฐกิจ ชุมชนและการนำส่งเงินคืนตาม สัญญา	การถือปฏิบัติตามเงื่อนไขแห่ง สัญญา	กำกับ /ติดตามอย่าง เข้มงวด

๔. ด้านการปฏิบัติตามระเบียบกฎหมายที่เกี่ยวข้อง (C: Compliance Risk) คือ ความเสี่ยงที่ไม่สามารถปฏิบัติตามระเบียบ กฎหมาย ข้อบังคับ หนังสือสั่งการ นโยบายของรัฐบาล หรือปฏิบัติไม่เหมาะสมกับการปฏิบัติราชการ หรือปฏิบัติไม่เป็นไปตามบทบาทอำนาจหน้าที่ขององค์การบริหารส่วนตำบลสี่คิ้ว

ลำดับ	ภารกิจ/งาน/โครงการ/กิจกรรม	ความเสี่ยง	แนวทาง/มาตรการ ป้องกันแก้ไข
๑.	การดำเนินงานตามอำนาจหน้าที่ของ องค์การบริหารส่วนตำบล ตาม พระราชบัญญัติสภาพตำบลและ องค์การบริหารส่วนตำบลและ พ.ร.บ. กำหนดแผนและขั้นตอนการกระจาย อำนาจให้ อบต. ๒๕๔๒	๑. มีกลุ่มผู้มีอิทธิพลภายนอก แทรกแซงการดำเนินงานของ ท้องถิ่นพยายามให้ผู้บริหาร ท้องถิ่นดำเนินงานนอกเหนืออำนาจ หน้าที่ของท้องถิ่น	๑. ยึดมั่นในระเบียบ กฎหมาย อำนาจหน้าที่ และความถูกต้อง และถือ ปฏิบัติตามหลักเกณฑ์การ บริหารกิจการบ้านเมืองที่ ดีโดยเคร่งครัด

ลำดับ	ภารกิจ/งาน/โครงการ/กิจกรรม	ความเสี่ยง	แนวทาง/มาตรการป้องกันแก้ไข
๒	การดำเนินงานตามนโยบายของ รัฐบาล	-	-
	๒.๑ การปองตองสมานฉันท์	-	-
	๒.๒ การแก้ไขปัญหายะมูลฝอย	ไม่สามารถดำเนินการได้ ครบทุกประเด็นเนื่องจาก ขาดงบประมาณ	ประชาสัมพันธ์ขอความร่วมมือจาก ประชาชนทั่วไปและผู้มีส่วนเกี่ยวข้อง
	๒.๓ การลดขั้นตอนการดำเนินงาน	-	-
	งานบริหารงานทั่วไป		
๓.	๓.๑ งานสารบรรณ	การจัดเก็บหนังสือราชการ มีหนังสือราชการเกินอายุ การจัดเก็บไม่มีการขอ อนุญาตทำลาย	-
๔.	การดำเนินงานตามมาตรการประหยัด พลังงาน ๔.๑ มาตรการประหยัดไฟฟ้า ๔.๒ มาตรการประหยัดน้ำมัน	-	ให้เสนอขออนุมัติทำลายตามระเบียบ งานสารบรรณ
๕.	การถือปฏิบัติตามวินัย จรรยาบรรณ	-	กำกับบุคลากรถือปฏิบัติโดยเคร่งครัด
๖.	การควบคุมภายใน	-	-

กองคลัง

๑. ด้านกลยุทธ์ (S:Strategic Risk) เป็นความเสี่ยงที่เกิดจากการกำหนดนโยบาย แผนงาน โครงการไม่เป็นไปตามอำนาจหน้าที่ตามกฎหมายที่กำหนดไว้สำหรับองค์การบริหารส่วนตำบล

ลำดับ	ภารกิจ/งาน/โครงการ/กิจกรรม	ความเสี่ยง	แนวทาง/มาตรการป้องกันแก้ไข
๑.	การจัดการเลือกตั้งผู้บริหารและสมาชิกสภาท้องถิ่น	-	-
๒.	การจัดทำแผนพัฒนาท้องถิ่น	-	-
๓.	การตรวจข้อบัญญัติงบประมาณรายจ่ายประจำปี	การรายงานข้อมูลด้านงบประมาณให้สำนักงานปลัด อบต.	ประสานงานกับสำนักงานปลัดแจ้งข้อมูลด้านรายได้ - รายจ่ายเพื่อยกวางข้อบัญญัติงบประมาณรายจ่ายประจำปี

๒. ด้านการดำเนินงาน (O:Operational Risk) เป็นความเสี่ยงที่เกิดจากการปฏิบัติงานไม่เป็นไปตามอำนาจหน้าที่ตามกฎหมาย ระเบียบ ข้อบังคับ หนังสือสั่งการ หลักวิชาการที่กำหนดไว้ สำหรับองค์การบริหารส่วนตำบล

ลำดับ	ภารกิจ/งาน/โครงการ/กิจกรรม	ความเสี่ยง	แนวทาง/มาตรการป้องกันแก้ไข
๑.	การสรรหาบุคลากรตามแผนอัตรากำล้าง	๑. มีตำแหน่งนักวิชาการพัสดุว่างในแผนอัตรากำล้างยังไม่มีการบรรจุแต่งตั้ง	๑. บรรจุแต่งตั้งให้ครบตามแผนอัตรากำล้างที่กำหนดไว้เพื่อให้มีเจ้าหน้าที่ผู้ปฏิบัติงานด้านการพัสดุเป็นการเฉพาะ
๒.	การจัดทำแผนพัฒนาท้องถิ่น	-	-
๓.	การตรวจข้อบัญญัติงบประมาณรายจ่ายประจำปี	-	-
๔.	การตรวจข้อบัญญัติทั่วไป	-	-
๕.	การดำเนินงานโครงการ/กิจกรรมที่ได้รับการอนุมัติ	-	-

ลำดับ	ภารกิจ/งาน/โครงการ/กิจกรรม	ความเสี่ยง	แนวทาง/มาตรการ ป้องกันแก้ไข
๖.	การดำเนินงานกองทุนหลักประกัน สุขภาพ (สปสข.)	-	ช่วยเหลือเจ้าหน้าที่ ผู้รับผิดชอบให้ถือปฏิบัติ ตามระเบียบ คู่มือการ ดำเนินงานอย่างเคร่งครัด
๗.	การดูแลรักษาความปลอดภัยอาคาร สถานที่ ทรัพย์สินของทางราชการ	การอยู่เวรยามรักษาการณ์ ประจำวัน	กำชับผู้ได้รับคำสั่งแต่งตั้ง ถือปฏิบัติโดยเคร่งครัด
๘.	การขออนุญาตใช้รถยนต์ส่วนบุคคล	การขออนุญาต การบันทึกการใช้ รถยนต์ การเบิกจ่ายน้ำมัน เชื้อเพลิง การดูแลบำรุงรักษา	กำชับให้ถือปฏิบัติตาม ระเบียบโดยเคร่งครัด
๙.	การรายงาน /การกำหนดตัวชี้วัด เช่น ITA /LPA/ OIT/E-Iaas/GFMIF/การ รายงานปริมาณขยะ/ฯลฯ การด้วย ระบบอิเล็กทรอนิกส์อื่น ๆ	ดำเนินการไม่ทัน /ดำเนินการ ล่าช้า/มีประเด็นมีหัวข้อซ้ำซ้อนกัน /มีตัวชี้วัดจำนวนมาก	ส่วนกลาง ควรทบทวนการ จัดให้ท้องถิ่นรายงานผล การดำเนินงานต่าง ๆ ลดลงเพื่อลดภาระของ ผู้ปฏิบัติงานท้องถิ่น

๓. ด้านการเงิน (F: Financial Risk) เป็นความเสี่ยงที่เกิดจากการปฏิบัติงานด้านการเงิน การบัญชีที่ไม่
เป็นไปตามอำนาจหน้าที่ตามกฎหมาย ระเบียบ ข้อบังคับ หนังสือสั่งการ หลักวิชาการที่กำหนดไว้ สำหรับองค์การ
บริหารส่วนตำบลคือ

ลำดับ	ภารกิจ/งาน/โครงการ/กิจกรรม	ความเสี่ยง	แนวทาง/มาตรการ ป้องกันแก้ไข
๑.	การเบิกจ่ายงบประมาณตาม แผนงาน/โครงการ	-	-
๒.	การเบิกจ่ายเงินเดือน/ค่าตอบแทน/	-	-
๓.	การเบิกจ่ายค่าเช่าบ้าน	-	-
๔.	การเบิกจ่ายค่าใช้จ่ายในการเดินทางไปราชการ	-	-
๕.	การเบิกจ่ายเงินอุดหนุนให้แก่ผู้ขอรับ เงินอุดหนุน	การจัดทำคำร้อง แผนงาน โครงการของผู้ขอรับเงินอุดหนุน	ประสานให้สำนักงานปลัด กำชับ ติดตามผลการ ดำเนินงานอย่างเข้มงวด

ลำดับ	ภารกิจ/งาน/โครงการ/กิจกรรม	ความเสี่ยง	แนวทาง/มาตรการ ป้องกันแก้ไข
		การจัดทำบันทึกข้อตกลง และการปฏิบัติตามบันทึกข้อตกลง	
๖.	การเบิกจ่ายเงินโครงการเศรษฐกิจชุมชนและการนำส่งเงินคืนตามสัญญา	การถือปฏิบัติตามเงื่อนไขแห่งสัญญา	ประสานงานสำนักงานปลัดให้กำกับ /ติดตามอย่างเข้มงวด
๗.	การบัญชี	กรมส่งเสริมการปกครองท้องถิ่นได้มีการปรับปรุงระบบบัญชีใหม่ ทำให้ผู้ปฏิบัติงานด้านการบัญชีไม่คุ้นเคยอาจทำให้เกิดข้อผิดพลาดในการดำเนินงาน	๑. ส่งนักวิชาการเงินและบัญชีตลอดจนผู้เกี่ยวข้องเข้ารับการอบรม ๒. บันทึกบัญชีด้วยระบบ Manual ควบคู่ระบบอิเล็กทรอนิกส์ ๓. รายงานปัญหาให้เจ้ากรมทราบ
๘.	การจัดเก็บและพัฒนารายได้	๑. การจัดทำแผนที่ภาษีที่ดินและสิ่งปลูกสร้างด้วยระบบอิเล็กทรอนิกส์ ตามโปรแกรม LTAX บุคลากรในสังกัดยังไม่มีทักษะในการดำเนินงาน	๑. จ้างเหมาบริการเอกชนให้ดำเนินการจัดวางระบบแผนที่ภาษี ๒. บรรจุแต่งตั้งนักวิชาการจัดเก็บรายได้แทนตำแหน่งที่ว่าง ๓. จัดส่งบุคลากรเข้ารับการฝึกอบรม
		๒. ผู้มีหน้าที่ชำระภาษีที่ดินและสิ่งปลูกสร้างบางรายติดค้างภาษี	๑. จัดทำบัญชีลูกหนี้ภาษีและดำเนินการทางกฎหมายก่อนอายุคสสมสิ้นสุด
๙.	ด้านการพัสดุ	๑. มีพัสดุเก่ายังไม่ดำเนินการจำหน่ายจำนวนมาก	ดำเนินการจำหน่ายตามระเบียบ

ลำดับ	ภารกิจ/งาน/โครงการ/กิจกรรม	ความเสี่ยง	แนวทาง/มาตรการ ป้องกันแก้ไข
		๒. ยังไม่มีการบรรจุแต่งตั้ง นักวิชาการพัสดุ	ดำเนินการบรรจุแต่งตั้ง ตามกรอบอัตรากำลัง
		๓. ช่องทางการเผยแพร่ข้อมูล ข่าวสารยังไม่กว้างขวาง	จัดทำบ้านประกาศ มาตรฐานประจำ อบต. เพิ่มขึ้น

๔. ด้านการปฏิบัติตามระเบียบกฎหมายที่เกี่ยวข้อง (C: Compliance Risk) คือ ความเสี่ยงที่ไม่สามารถปฏิบัติตามระเบียบ กฎหมาย ข้อบังคับ หนังสือสั่งการ นโยบายของรัฐบาล หรือปฏิบัติไม่เหมาะสมกับการปฏิบัติราชการ หรือปฏิบัติไม่เป็นไปตามบทบาทอำนาจหน้าที่ขององค์การบริหารส่วนตำบลสี่คิ้ว

ลำดับ	ภารกิจ/งาน/โครงการ/กิจกรรม	ความเสี่ยง	แนวทาง/มาตรการ ป้องกันแก้ไข
๑.	การดำเนินงานตามอำนาจหน้าที่ของ องค์การบริหารส่วนตำบล ตาม พระราชบัญญัติสภาตำบลและ องค์การบริหารส่วนตำบลและ พ.ร.บ. กำหนดแผนและขั้นตอนการกระจาย อำนาจให้ อบต. ๒๕๔๒	-	๑. ยึดมั่นในระเบียบ กฎหมาย อำนาจหน้าที่ และความถูกต้อง และถือ ปฏิบัติตามหลักเกณฑ์การ บริหารกิจการบ้านเมืองที่ ดีโดยเคร่งครัด
๒.	การดำเนินงานตามนโยบายรัฐบาล	-	-
	๒.๑ การปรองดองสมานฉันท์	-	-
	๒.๒ การแก้ไขปัญหาขยะมูลฝอย	ไม่สามารถดำเนินการได้ครบทุก ประเด็นเนื่องจากขาดงบประมาณ และเครื่องมือในการดำเนินงานที่มี คุณภาพ	สนับสนุนการดำเนินงาน ของสำนักงานปลัด อบต.
	๒.๓ การลดขั้นตอนการดำเนินงาน	-	-
๓.	งานบริหารงานทั่วไป		
	๓.๑ งานสารบรรณ	การจัดเก็บหนังสือราชการ/ฎีกา มี หนังสือราชการ/ฎีกาเกินอายุการ จัดเก็บไม่มีการขออนุญาตทำลาย	ให้เสนอขออนุมัติทำลาย ตามระเบียบงานสาร บรรณ

ลำดับ	ภารกิจ/งาน/โครงการ/กิจกรรม	ความเสี่ยง	แนวทาง/มาตรการ ป้องกันแก้ไข
๔.	การดำเนินงานมาตรการประหยัดพลังงาน	-	สนับสนุนการดำเนินงาน ของสำนักงานปลัดและ นโยบายผู้บริหาร
	๔.๑มาตรการประหยัดไฟฟ้า ๔.๒มาตรการประหยัดน้ำมัน	-	กำชับบุคลากรถือปฏิบัติ โดยเคร่งครัด
๕.	การถือปฏิบัติตามวินัย จรรยาบรรณ		
๖.	การควบคุมภายใน	-	-

กองช่าง

๑.ด้านกลยุทธ์ (S:strategic Risk) เป็นความเสี่ยงที่เกิดจากการกำหนดนโยบาย แผนงาน
โครงการไม่เป็นไปตามอำนาจหน้าที่กฎหมายที่กำหนดไว้สำหรับองค์การบริหารส่วนตำบลสี่คิ้ว

ลำดับ	ภารกิจ/งาน/โครงการ/กิจกรรม	ความเสี่ยง	แนวทาง/มาตรการ ป้องกันแก้ไข
๑.	การจัดการเลือกตั้งผู้บริหารและสมาชิก สภาท้องถิ่น	-	สนับสนุนการดำเนินงาน ของสำนักงานปลัดและ กองคลัง
๒.	การจัดทำแผนพัฒนาท้องถิ่น	สำรวจออกแบบก่อสร้าง ยังไม่ครอบคลุมพื้นที่	ดำเนินการออกสำรวจ ออกแบบเป็นข้อมูลเสนอ ผู้บริหารรองรับแผนงาน โครงการ

ลำดับ	ภารกิจ/งาน/โครงการ/กิจกรรม	ความเสี่ยง	แนวทาง/มาตรการ ป้องกันแก้ไข
๓.	การตรวจข้อบัญญัติงบประมาณ รายจ่ายประจำปี	การสำรวจออกแบบก่อสร้างเพื่อ รายงานแผนงาน/โครงการด้าน การก่อสร้าง	ประสานงานกับสำนักงาน ปลัดแจ้งข้อมูลด้านงาน ก่อสร้างเพื่อยกวาง ข้อบัญญัติงบประมาณ รายจ่ายประจำปี

๒. ด้านการดำเนินงาน (O:Operational Risk) เป็นความเสี่ยงที่เกิดจากการปฏิบัติงานไม่เป็นไปตาม
อำนาจหน้าที่ตามกฎหมาย ระเบียบ ข้อบังคับ หนังสือสั่งการ หลักวิชาการที่กำหนดไว้ สำหรับองค์การบริหารส่วน
ตำบลสี่คิ้ว

ลำดับ	ภารกิจ/งาน/โครงการ/กิจกรรม	ความเสี่ยง	แนวทาง/มาตรการ ป้องกันแก้ไข
๑.	การสรรหาบุคลากรตามแผน อัตรากำลัง	-	-
๒.	การจัดทำแผนพัฒนาท้องถิ่น	-	-
๓.	การตรวจข้อบัญญัติงบประมาณ รายจ่ายประจำปี	-	-
๔.	การตรวจข้อบัญญัติทั่วไป	-	-
๕.	การดำเนินงานโครงการ/กิจกรรมที่ ได้รับการอนุมัติ	๑. การออกแบบก่อสร้าง ๒. การควบคุมงานก่อสร้าง	๑. จ้างเหมาบริการวิศวกร กรณีจำเป็นต้องใช้วิศวกร ออกแบบก่อสร้าง ๒. ถือปฏิบัติตามหลักการ บริหารสัญญาโดย เคร่งครัด
๖.	การควบคุมอาคาร	๑. การขออนุญาตก่อสร้างและ การขุดถมดิน	ออกตรวจตราและกำกับ ดูแลให้คำแนะนำเพื่อถือ ปฏิบัติตามกฎหมาย ดำเนินงานอย่างเคร่งครัด

ลำดับ	ภารกิจ/งาน/โครงการ/กิจกรรม	ความเสี่ยง	แนวทาง/มาตรการ ป้องกันแก้ไข
๗.	การดูแลรักษาความปลอดภัยอาคารสถานที่ ทรัพย์สินของทางราชการ	การอยู่เวรยามรักษาการณ์ประจำวัน	กำกับผู้ได้รับคำสั่งแต่งตั้ง ถือปฏิบัติโดยเคร่งครัด
๘.	การขออนุญาตใช้รถยนต์ส่วนบุคคล	การขออนุญาต การบันทึกการใช้ รถยนต์ การเบิกจ่ายน้ำมัน เชื้อเพลิง การดูแลบำรุงรักษา	กำกับบุคคลากรในสังกัดให้ ถือปฏิบัติตามระเบียบโดย เคร่งครัด
๙.	การรายงาน /การกำหนดตัวชี้วัด เช่น ITA /LPA/ OIT/E-laas/GFMIF/การ รายงานปริมาณขยะ/ฯลฯ การด้วย ระบบอิเล็กทรอนิกส์อื่น ๆ	ดำเนินการไม่ทัน /ดำเนินการ ล่าช้า/มีประเด็นมีหัวข้อซ้ำซ้อนกัน /มีตัวชี้วัดจำนวนมาก	๑. ส่วนกลาง ควรทบทวน การจัดให้ท้องถิ่นรายงาน ผลการดำเนินงานต่าง ๆ ลดลงเพื่อลดภาระของ ผู้ปฏิบัติงานท้องถิ่น ๒. สนับสนุนช่วยเหลือการ ดำเนินงานของส่วน ราชการในสังกัด อบต.ทุก ส่วนเพื่อบรรลุเป้าหมาย ตัวชี้วัดที่เกี่ยวข้อง

๓. ด้านการเงิน (F: Financial Risk) เป็นความเสี่ยงที่เกิดจากการปฏิบัติงานด้านการเงิน การบัญชีที่ไม่เป็นไปตามอำนาจหน้าที่ตามกฎหมาย ระเบียบ ข้อบังคับ หนังสือสั่งการ หลักวิชาการที่กำหนดไว้ สำหรับองค์การบริหารส่วนตำบลคือ

ลำดับ	ภารกิจ/งาน/โครงการ/กิจกรรม	ความเสี่ยง	แนวทาง/มาตรการ ป้องกันแก้ไข
๑.	การเบิกจ่ายงบประมาณตาม แผนงาน/โครงการ	-	-
๒.	การเบิกจ่ายเงินเดือน/ค่าตอบแทน/	-	-
๓.	การเบิกจ่ายค่าเช่าบ้าน	-	-
๔.	การเบิกจ่ายค่าใช้จ่ายในการเดินทางไปราชการ	-	-

ลำดับ	ภารกิจ/งาน/โครงการ/กิจกรรม	ความเสี่ยง	แนวทาง/มาตรการ ป้องกันแก้ไข
๕.	การจัดเก็บและพัฒนารายได้	๑. การจัดทำแผนที่ภาษีที่ดินและ สิ่งปลูกสร้างด้วยระบบ อิเล็กทรอนิกส์ ตามโปรแกรม LTAX บุคลากรในสังกัดยังไม่มี ทักษะในการดำเนินงาน	สนับสนุนการดำเนินงาน กองคลังในด้านการจัดทำ แผนที่ภาษีการปรับปรุง แผนที่ภาษี ฯลฯ

๔. ด้านการปฏิบัติตามระเบียบกฎหมายที่เกี่ยวข้อง (C: Compliance Risk) คือ ความเสี่ยงที่ไม่สามารถปฏิบัติตามระเบียบ กฎหมาย ข้อบังคับ หนังสือสั่งการ นโยบายของรัฐบาล หรือปฏิบัติไม่เหมาะสมกับการปฏิบัติราชการ หรือปฏิบัติไม่เป็นไปตามบทบาทอำนาจหน้าที่ขององค์การบริหารส่วนตำบลสี่คิ้ว

ลำดับ	ภารกิจ/งาน/โครงการ/กิจกรรม	ความเสี่ยง	แนวทาง/มาตรการ ป้องกันแก้ไข
๑.	การดำเนินงานตามอำนาจหน้าที่ของ องค์การบริหารส่วนตำบล ตาม พระราชบัญญัติสภาตำบลและ องค์การบริหารส่วนตำบลและ พ.ร.บ. กำหนดแผนและขั้นตอนการกระจาย อำนาจให้ อบต. ๒๕๔๒.	-	๑. ยึดมั่นในระเบียบ กฎหมาย อำนาจหน้าที่ และความถูกต้อง และถือ ปฏิบัติตามหลักเกณฑ์การ บริหารกิจการบ้านเมืองที่ดี โดยเคร่งครัด
๒.	การดำเนินงานตามนโยบายรัฐบาล	-	สนับสนุนการดำเนินงาน
	๒.๑ การปรองดองสมานฉันท์	-	"....."
	๒.๒ การแก้ไขปัญหายะมุขฝอย	-	สนับสนุนการดำเนินงาน ของสำนักงานปลัด อบต.
	๒.๓ การลดขั้นตอนการดำเนินงาน	-	-
๓.	งานบริหารงานทั่วไป		
	๓.๑ งานสารบรรณ	การจัดเก็บหนังสือราชการ/ฎีกา มี หนังสือราชการ/ฎีกาเกินอายุการ จัดเก็บไม่มีการขออนุญาตทำลาย	ให้เสนอขออนุมัติทำลาย ตามระเบียบงานสารบรรณ

ลำดับ	ภารกิจ/งาน/โครงการ/กิจกรรม	ความเสี่ยง	แนวทาง/มาตรการ ป้องกันแก้ไข
๔	การดำเนินงานตามมาตรการ ประหยัดพลังงาน ๔.๑มาตรการประหยัดไฟฟ้า ๔.๒มาตรการประหยัดน้ำมัน	-	สนับสนุนการดำเนินงาน ของสำนักงานปลัดและ นโยบายผู้บริหาร
๕	การถือปฏิบัติตามวินัย จรรยาบรรณ	-	กำชับบุคลากรถือปฏิบัติ โดยเคร่งครัด
๖	การควบคุมภายใน	-	

การจัดการความเสี่ยงแผนโครงการ/กิจกรรม
ขององค์การบริหารส่วนตำบลสีคิ้ว อำเภอสีคิ้ว จังหวัดนครราชสีมา
ประจำปีงบประมาณ พ.ศ.๒๕๖๖
สำนักงานปลัด

ที่	ส่วนราชการ	ภารกิจ/แผนงาน/ โครงการ/กิจกรรมที่มี ความเสี่ยง	โอกาส	ผลกระทบ	ค่าความเสี่ยง	เกณฑ์การ ประเมิน
-----	------------	--	-------	---------	---------------	---------------------

๑.ด้านกลยุทธ์ (S:Strategic Risk)เป็นความเสี่ยงที่เกิดจากการกำหนดนโยบาย แผนงาน โครงการไม่เป็นไปตามอำนาจหน้าที่ตามกฎหมายที่กำหนดไว้สำหรับองค์การบริหารส่วนตำบล

๑.	สำนักงานปลัด อบต.	การจัดการเลือกตั้ง ผู้บริหารและสมาชิก สภาท้องถิ่น	๑	๓	๓	M
		การจัดทำพัฒนา แผนท้องถิ่น	๑	๒	๒	L
		การตราข้อบัญญัติ รายจ่ายประจำปี	๒	๒	๔	M
ที่	ส่วนราชการ	ภารกิจ/แผนงาน/ โครงการ/กิจกรรม/ ที่มีความเสี่ยง	โอกาส	ผลกระทบ	ค่าความเสี่ยง	เกณฑ์การ ประเมิน

๒.ด้านการดำเนินงาน (O:Operation) เป็นความเสี่ยงที่เกิดจากการปฏิบัติงานไม่เป็นไปตามอำนาจหน้าที่ตามกฎหมายระเบียบ ข้อบังคับ หนังสือสั่งการ หลักวิชาการ ที่กำหนดไว้ สำหรับองค์การบริหารส่วนตำบล

๑.	สำนักงานปลัด	การสรรหาบุคลากร ตามแผนอัตรากำลัง	๑	๑	๑	L
๒.		การจัดทำแผนพัฒนา ท้องถิ่น	๑	๑	๑	L
๓.		การตราข้อบัญญัติ งบประมาณรายจ่าย ประจำปี	๒	๒	๔	M
๔.		การตราข้อบัญญัติ ทั่วไป	๑	๑	๑	L
๕.		การดำเนินงาน โครงการ/กิจกรรมที่ ได้รับการอนุมัติ	๒	๒	๔	M
๖.		การดำเนินการ หลักประกันสุขภาพ (สปสช.)	๑	๓	๓	L
๗.		การดูแลรักษาความ ปลอดภัย อาคาร สถานที่ ทรัพย์สินทาง ราชการ	๑	๕	๕	M

ที่.	ส่วนราชการ	ภารกิจ/แผนงาน/โครงการ/กิจกรรม ที่มีความเสี่ยง	โอกาส	ผลกระทบ	ค่า ความ เสี่ยง	เกณฑ์ การ ประเมิน
ก.		การขออนุญาตใช้รถยนต์ส่วนบุคคล	๒	๔	๘	M
๙		การรายงาน /การกำหนดตัวชี้วัด เช่น ITA /LPA/ OIT/E-laas/GFMIF/การ รายงานปริมาณขยะ/ฯลฯ การด้วยระบบ อิเล็กทรอนิกส์อื่น ๆ	๑	๓	๓	L
<p>๓. ด้านการเงิน (F: Financial Risk) เป็นความเสี่ยงที่เกิดจากการปฏิบัติงานด้านการเงิน การบัญชีที่ไม่เป็นไปตามอำนาจหน้าที่ตามกฎหมาย ระเบียบ ข้อบังคับ หนังสือสั่งการ หลักวิชาการที่กำหนดไว้ สำหรับองค์การบริหารส่วนตำบล</p>						
๑.	สำนักงานปลัด	การเบิกจ่ายงบประมาณตามแผนงาน/ โครงการ	๑	๕	๕	M
๒.		การเบิกจ่ายเงินเดือน/ค่าตอบแทน/	๑	๓	๓	L
๓.		การเบิกจ่ายค่าเช่าบ้าน	๑	๔	๔	M
๔.		การเบิกจ่ายค่าใช้จ่ายในการเดินทางไป ราชการ	๑	๔	๔	M
๕.		การเบิกจ่ายเงินอุดหนุนให้แก่ผู้ขอรับเงิน อุดหนุน	๑	๔	๔	M
๖.		การเบิกจ่ายเงินโครงการเศรษฐกิจชุมชน และการนำส่งเงินคืนตามสัญญา	๑	๕	๕	M
<p>๔. ด้านการปฏิบัติตามระเบียบกฎหมายที่เกี่ยวข้อง (C: Compliance Risk) คือ ความเสี่ยงที่ไม่สามารถปฏิบัติตามระเบียบ กฎหมาย ข้อบังคับ หนังสือสั่งการ นโยบายของรัฐบาล หรือปฏิบัติไม่เหมาะสมกับการปฏิบัติราชการ หรือปฏิบัติไม่เป็นไปตามบทบาทอำนาจหน้าที่ขององค์การบริหารส่วนตำบล</p>						
๑.	สำนักงานปลัด	การดำเนินงานตามอำนาจหน้าที่ของ องค์การบริหารส่วนตำบล ตาม พระราชบัญญัติสภาตำบลและองค์การ บริหารส่วนตำบลและ พ.ร.บ.กำหนด แผนและขั้นตอนการกระจายอำนาจให้ อปท. ๒๕๔๒	๒	๔	๘	M

ที่	ส่วนราชการ	ภารกิจ/แผนงาน/ โครงการ/กิจกรรมที่ มีความเสี่ยง	โอกาส	ผลกระทบ	ค่าความเสี่ยง	เกณฑ์การ ประเมิน
		การดำเนินงานตาม นโยบายของรัฐบาล				
		๒.๑ การปองคอง สมานฉันท์	๑	๓	๓	L
		๒.๒ การแก้ไขปัญหา ขยะมูลฝอย	๑	๓	๓	M
		๒.๓ การลดขั้นตอน การดำเนินงาน	๒	๓	๖	M
		งานบริหารทั่วไป				
		๓.๑.งานสารบรรณ	๒	๔	๘	M
		การดำเนินการตาม มาตรการการ ประหยัดพลังงาน				
		๔.๑มาตรการตาม มาตรการการ ประหยัดพลังงาน	๒	๕	๘	M
		๔.๒ มาตรการ ประหยัดน้ำมัน	๒	๕	๘	M
		๔.๓ การถือปฏิบัติ ตามวินัยจรรยาบรรณ	๑	๕	๕	M
		๔.๔ การควบคุม ภายใน	๒	๕	๘	M

**การจัดลำดับความเสี่ยงแผนงานโครงการ/กิจกรรม
ขององค์การบริหารส่วนตำบลสีคิ้ว อำเภอสีคิ้ว จังหวัดนครราชสีมา
ประจำปีงบประมาณ พ.ศ.๒๕๖๖**

ที่	ส่วนราชการ	ภารกิจ/แผนงาน/ โครงการ/ กิจกรรมที่มีความ เสี่ยง	โอกาส	ผลกระทบ	ค่าความเสี่ยง	เกณฑ์การ ประเมิน
-----	------------	--	-------	---------	---------------	---------------------

๑.ด้านกลยุทธ์(S:Strategic Risk) เป็นความเสี่ยงที่เกิดจากการกำหนดนโยบาย แผนงาน โครงการไม่เป็นไปตามอำนาจหน้าที่ตามกฎหมายที่
กำหนดไว้สำหรับองค์การบริหารส่วนตำบล

๑.	กองคลัง	การจัดเลือกตั้งผู้บริหาร สมาชิกสภาท้องถิ่น	๑	๑	๑	L
		การจัดทำแผนพัฒนาท้องถิ่น	๑	๓	๓	L
		การตราข้อบัญญัติ งบประมาณรายจ่ายประจำปี	๑	๓	๓	L

ที่.	ส่วนราชการ	ภารกิจ/แผนงาน/โครงการ/กิจกรรม ที่มีความเสี่ยง	โอกาส	ผลกระทบ	ค่า ความ เสี่ยง	เกณฑ์ การ ประเมิน
๒. ด้านการดำเนินงาน (O:Operational Risk) เป็นความเสี่ยงที่เกิดจากการปฏิบัติงานไม่เป็นไปตามอำนาจหน้าที่ตามกฎหมาย ระเบียบ ข้อบังคับ หนังสือสั่งการ หลักวิชาการที่กำหนดไว้ สำหรับองค์การบริหารส่วนตำบล						
๑.	กองคลัง	การสรรหาบุคลากรตามแผนอัตรากำลัง	๑	๑	๑	L
๒.		การจัดทำแผนพัฒนาท้องถิ่น	๑	๑	๑	L
๓.		การตราข้อบัญญัติงบประมาณรายจ่ายประจำปี	๑	๓	๓	L
๔.		การตราข้อบัญญัติทั่วไป	๑	๑	๑	L
๕.		การดำเนินงานโครงการ/กิจกรรมที่ได้รับการอนุมัติ	๒	๔	๘	M
๖.		การดำเนินงานกองทุนหลักประกันสุขภาพ (สปสช.)	๒	๔	๘	M
๗.		การดูแลรักษาความปลอดภัยอาคารสถานที่ ทรัพย์สินของทางราชการ	๑	๕	๕	M
๘.		การขออนุญาตใช้รถยนต์ส่วนบุคคล	๑	๕	๕	M
๙.		การรายงาน /การกำหนดตัวชี้วัด เช่น ITA /LPA/ OIT/E-laas/GFMIF/การรายงานปริมาณขยะ/ฯลฯ การด้วยระบบอิเล็กทรอนิกส์อื่น ๆ	๑	๓	๔	M
๓. ด้านการเงิน (F: Financial Risk) เป็นความเสี่ยงที่เกิดจากการปฏิบัติงานด้านการเงิน การบัญชีที่ไม่เป็นไปตามอำนาจหน้าที่ตามกฎหมาย ระเบียบ ข้อบังคับ หนังสือสั่งการ หลักวิชาการที่กำหนดไว้ สำหรับองค์การบริหารส่วนตำบล						
๑.	กองคลัง	การเบิกจ่ายงบประมาณตามแผนงาน/โครงการ	๑	๕	๕	M
๒.		การเบิกจ่ายเงินเดือน/ค่าตอบแทน/	๑	๔	๔	M
๓.		การเบิกจ่ายค่าเช่าบ้าน	๑	๕	๕	M

ที่.	ส่วนราชการ	ภารกิจ/แผนงาน/โครงการ/กิจกรรม ที่มีความเสี่ยง	โอกาส	ผลกระทบ	ค่า ความ เสี่ยง	เกณฑ์ การ ประเมิน
๔.		การเบิกจ่ายค่าใช้จ่ายในการเดินทางไปราชการ	๒	๔	๘	M
๕.		การเบิกจ่ายเงินอุดหนุนให้แก่ผู้ขอรับเงินอุดหนุน	๑	๕	๕	M
๖.		การเบิกจ่ายเงินโครงการเศรษฐกิจชุมชนและการนำส่งเงินคืนตามสัญญา	๑	๕	๕	M
๗.		การบัญชี	๑	๕	๕	M
๘.		การจัดเก็บและพัฒนารายได้	๒	๔	๘	M
๙.		การพัสดุ	๒	๔	๘	M
๕. ด้านการปฏิบัติตามระเบียบกฎหมายที่เกี่ยวข้อง (C: Compliance Risk) คือ ความเสี่ยงที่ไม่สามารถปฏิบัติตามระเบียบ กฎหมาย ข้อบังคับ หนังสือสั่งการ นโยบายของรัฐบาล หรือปฏิบัติไม่เหมาะสมกับการปฏิบัติราชการ หรือปฏิบัติไม่เป็นไปตามบทบาทอำนาจหน้าที่ขององค์การบริหารส่วนตำบล						
๑.	กองคลัง	การดำเนินงานตามอำนาจหน้าที่ขององค์การบริหารส่วนตำบล ตามพระราชบัญญัติสภาพตำบลและองค์การบริหารส่วนตำบลและ พ.ร.บ.กำหนดแผนและขั้นตอนการกระจายอำนาจให้อปท. ๒๕๔๒	๒	๔	๘	M
๒.		การดำเนินงานตามนโยบายของรัฐบาล				
		๒.๑ การรับรองเอกสารฉันทน์	๑	๑	๑	L
		๒.๒ การแก้ไขปัญหาขยะมูลฝอย	๑	๑	๑	L
		๒.๓ การลดขั้นตอนการดำเนินงาน	๒	๓	๓	L
๓.		งานบริหารงานทั่วไป				
		๓.๑ งานสารบรรณ	๑	๑	๑	L
๔.		การดำเนินงานตามมาตรการประหยัดพลังงาน				
		๔.๑ มาตรการประหยัดไฟฟ้า	๒	๔	๘	M
		๔.๒ มาตรการประหยัดน้ำมัน	๒	๔	๘	M

ที่.	ส่วนราชการ	ภารกิจ/แผนงาน/โครงการ/กิจกรรม ที่มีความเสี่ยง	โอกาส	ผลกระทบ	ค่า ความ เสี่ยง	เกณฑ์ การ ประเมิน
๕.	กองคลัง	๕.๑ การรักษาวินัย จรรยาบรรณ	๑	๕	๕	M
๖.		๖.๑ การจัดวางระบบควบคุมภายใน	๒	๓	๖	M

การจัดลำดับความเสี่ยงแผนงานโครงการ/กิจกรรม
ขององค์การบริหารส่วนตำบลสีคิ้ว อำเภอสีคิ้ว จังหวัดนครราชสีมา
ประจำปีงบประมาณ พ.ศ. ๒๕๖๕
กองช่าง

ที่.	ส่วนราชการ	ภารกิจ/แผนงาน/โครงการ/กิจกรรม ที่ มีความเสี่ยง	โอกาส	ผลกระทบ	ค่า ความ เสี่ยง	เกณฑ์ การ ประเมิน
๑. ด้านกลยุทธ์ (S:Strategic Risk) เป็นความเสี่ยงที่เกิดจากการกำหนดนโยบาย แผนงาน โครงการไม่เป็นไปตาม อำนาจหน้าที่ตามกฎหมายที่กำหนดไว้สำหรับองค์การบริหารส่วนตำบล						
๑.	กองช่าง	การจัดการเลือกตั้งผู้บริหารและสมาชิก สภาท้องถิ่น	๑	๑	๑	L
๒.		การจัดทำแผนพัฒนาท้องถิ่น (การสำรวจ/ ออกแบบ)	๒	๔	๘	M
๓.		การตรวจข้อบัญญัติงบประมาณรายจ่าย ประจำปี (งานสำรวจ/ออกแบบ/ประมาณ รายจ่าย)	๒	๔	๘	M
๒. ด้านการดำเนินงาน (O:Operational Risk) เป็นความเสี่ยงที่เกิดจากการปฏิบัติงานไม่เป็นไปตามอำนาจหน้าที่ ตามกฎหมาย ระเบียบ ข้อบังคับ หนังสือสั่งการ หลักวิชาการที่กำหนดไว้ สำหรับองค์การบริหารส่วนตำบล						
๑.	กองช่าง	การสรรหาบุคลากรตามแผนอัตรากำลัง	๑	๑	๑	L
๒.		การเสนอแผนงาน/โครงการในแผนพัฒนา ท้องถิ่นขอรับเงินอุดหนุนเฉพาะกิจจาก หน่วยงานอื่น ที่เกินศักยภาพ อบต.	๒	๓	๖	M
๓.		การตรวจข้อบัญญัติงบประมาณรายจ่าย ประจำปี	๒	๓	๖	M
๔.		การตรวจข้อบัญญัติทั่วไป	๑	๑	๑	L

ที่.	ส่วนราชการ	ภารกิจ/แผนงาน/โครงการ/กิจกรรม ที่มีความเสี่ยง	โอกาส	ผลกระทบ	ค่าความเสี่ยง	เกณฑ์การประเมิน
๕.		การดำเนินงานโครงการ/กิจกรรมที่ได้รับ การอนุมัติ ๕.๑ งานออกแบบและก่อสร้าง	๒	๔	๘	M
		๕.๒ การกำหนดราคากลาง/TOR	๒	๔	๘	M
		๕.๓ งานควบคุมงาน	๒	๔	๘	M
๖.		การควบคุมอาคาร	๒	๔	๘	M
๗.		การดูแลรักษาความปลอดภัยอาคาร สถานที่ ทรัพย์สินของทางราชการ	๒	๔	๘	M
๘.		การขออนุญาตใช้รถยนต์ส่วนบุคคล	๑	๔	๔	M
๙.		การรายงาน /การกำหนดตัวชี้วัด เช่น ITA /LPA/ OIT/E-laas/GFMIF/การรายงาน ปริมาณขยะ/ฯลฯ การด้วยระบบ อิเล็กทรอนิกส์อื่น ๆ	๑	๓	๓	L

๓. ด้านการเงิน (F: Financial Risk) เป็นความเสี่ยงที่เกิดจากการปฏิบัติงานด้านการเงิน การบัญชีที่ไม่เป็นไปตามอำนาจหน้าที่ตามกฎหมาย ระเบียบ ข้อบังคับ หนังสือสั่งการ หลักวิชาการที่กำหนดไว้ สำหรับองค์การบริหารส่วนตำบล

๑.	กองช่าง	การเบิกจ่ายงบประมาณตามแผนงาน/ โครงการ	๑	๔	๔	M
๒.		การเบิกจ่ายเงินเดือน/ค่าตอบแทน/	๑	๔	๔	M
๓.		การเบิกจ่ายค่าเช่าบ้าน	๑	๕	๕	M
๔.		การเบิกจ่ายค่าใช้จ่ายในการเดินทางไป ราชการ	๒	๔	๘	M
๕.		การสำรวจพื้นที่สนับสนุนการจัดเก็บและ พัฒนารายได้ /ภาษีที่ดินและสิ่งปลูก สร้าง	๑	๓	๓	L

๔. ด้านการปฏิบัติตามระเบียบกฎหมายที่เกี่ยวข้อง (C: Compliance Risk) คือ ความเสี่ยงที่ไม่สามารถปฏิบัติตามระเบียบ กฎหมาย ข้อบังคับ หนังสือสั่งการ นโยบายของรัฐบาล หรือปฏิบัติไม่เหมาะสมกับการปฏิบัติราชการ หรือปฏิบัติไม่เป็นไปตามบทบาทอำนาจหน้าที่ขององค์การบริหารส่วนตำบล

ที่.	ส่วนราชการ	ภารกิจ/แผนงาน/โครงการ/กิจกรรม ที่มีความเสี่ยง	โอกาส	ผลกระทบ	ค่า ความ เสี่ยง	เกณฑ์การ ประเมิน
๑.	กองช่าง	การดำเนินงานตามอำนาจหน้าที่ของ องค์การบริหารส่วนตำบล ตาม พระราชบัญญัติสภาตำบลและองค์การ บริหารส่วนตำบลและ พ.ร.บ.กำหนด แผนและขั้นตอนการกระจายอำนาจให้ อปท. ๒๕๕๒	๒	๓	๖	M
๒.		การดำเนินงานตามนโยบายของรัฐบาล				
		๒.๑ การปรองดองสมานฉันท์	๑	๑	๑	L
		๒.๒ การแก้ไขปัญหาขยะมูลฝอย	๑	๑	๑	L
		๒.๓ การลดขั้นตอนการดำเนินงาน	๑	๓	๓	L
๓.		งานบริหารงานทั่วไป				L
		๓.๑ งานสารบรรณ	๑	๓	๓	
๔.		การดำเนินงานตามมาตรการประหยัด พลังงาน				
		๔.๑ มาตรการประหยัดไฟฟ้า	๑	๕	๕	M
		๔.๒ มาตรการประหยัดน้ำมัน	๑	๔	๔	M
๕.	กองช่าง	การรักษาวินัย จรรยาบรรณข้าราชการ	๑	๕	๕	M

หมายเหตุ. E (Extreme) หมายถึง ความเสี่ยงสูงมาก ไม่สามารถยอมรับได้ จำเป็นต้องเร่งดำเนินการจัดการความ
เสี่ยง

โดยเร็วให้ระดับความเสี่ยงอยู่ในระดับอันเป็นที่ยอมรับได้โดยเร็ว

H (High) หมายถึง ความเสี่ยงสูง ไม่อาจยอมรับได้ ต้องมีการจัดการความเสี่ยงให้อยู่ในระดับยอมรับได้

M (Medium) หมายถึง ความเสี่ยงปานกลาง เป็นระดับความเสี่ยงอันเป็นที่ยอมรับได้แต่ต้องยังมีการ
ควบคุม

L (Low) หมายถึง ความเสี่ยงต่ำ ไม่ต้องมีการควบคุม

.....

สรุป
ช่องทางความเสี่ยงการทุจริตของเจ้าหน้าที่รัฐพึงระมัดระวัง
ในการบริหารความเสี่ยงที่สำคัญ

ลำดับที่	ประเภทความเสี่ยง	พฤติกรรมที่ก่อให้เกิดความเสี่ยง	แนวทางการป้องกัน
๑.	ทุจริตยักยอกเงินทรัพย์สินของราชการ	๑. ดุดนํ้ามันในรถยนต์ของราชการไปใช้หรือขาย ๒. นํ้าทรัพย์สินของราชการไปจํานํา ๓. นํ้าเงินยืมของราชการไปใช้ส่วนตัว ไม่นํ้าส่งคืนภายในเวลาที่กำหนด เนื่องจากหน่วยงานไม่มีการกำหนดขั้นตอนการกํากับติดตามและระยะเวลาที่ชัดเจน ๔. นํ้าทรัพย์สินของราชการไปจํานํา	-ยึดมั่นในวินัย จรรยาบรรณโดยเคร่งครัด และถูกต้อง
๒.	การพิจารณาอนุมัติอนุญาต ไม่ถูกต้อง ตามระเบียบ ขั้นตอน กฎหมายที่กำหนด	ผู้มีอำนาจ อนุมัติ อนุญาต ใช้อำนาจ โดยไม่ดำเนินการ ตามขั้นตอน ระเบียบ กฎหมาย	-ยึดมั่นในวินัย จรรยาบรรณโดยเคร่งครัด และถูกต้อง ตามระเบียบ กฎหมาย
๓	การเสนอของงบประมาณและอนุมัติงบประมาณไม่เป็นไปตาม ขั้นตอน ระเบียบ กฎหมายที่กำหนด	การเสนอของงบประมาณ โดยหน่วยงานในระดับพื้นที่ ทั้งแบบที่มีคำขอ และไม่มีคำขอเมื่อได้รับ การจัดสรรงบประมาณ แล้ว จะมีการโอน งบประมาณ ในลักษณะ เงินทอน ให้แก่ผู้มีอำนาจ หรือใกล้ชิด	-ยึดมั่นในวินัย จรรยาบรรณโดยเคร่งครัด และถูกต้อง ตามระเบียบ กฎหมาย -มีการกํากับดูแลของเจ้าหน้าที่ และ ผู้ที่เกี่ยวข้องให้เป็นไปตาม เป้าหมาย การประเมิน ค่าใช้จ่าย

ลำดับที่	ประเภทความเสี่ยง	พฤติกรรมที่ก่อให้เกิดความเสี่ยง	แนวทางการป้องกัน
๔	การทุจริตการจัดซื้อจัดจ้างพัสดุ	๑.กำหนดร่างขอบเขตงาน ใ้อื้อประโยชน์ให้ ผู้ประกอบการรายใดเรื่อง หนึ่ง ๒.ผู้เสนอราคาต่ำไม่ได้รับ การคัดเลือก ๓.เปลี่ยนแปลงเงื่อนไขใน สัญญา โดยไม่มีเหตุผลอัน สมควร มีการตรวจรับ ก่อนส่งมอบของ ตรวจรับ พัสตุ มาตรงตามตามที่ กำหนดไว้ในสัญญา ๔.ไม่ทำการสืบราคา ผู้ประกอบการโดยตรง ๕.ทำสัญญา ซ้ำกับผู้ รับจ้าง รายเดินอื่นไม่มีเหตุ อันสมควร	-ยึดมั่นในวินัย จรรยา บรรณโดยเคร่งครัด และ ถูกต้อง ตามระเบียบ กฎหมาย
๕	การทุจริตการจัดซื้อจัดจ้าง แรงงาน	๑.ใช้ดุลยพินิจเลือกพวก พ้อง เครือญาติเข้าร่วม โครงการ	-ยึดมั่นในวินัย จรรยา บรรณโดยเคร่งครัด และ ถูกต้อง ตามระเบียบ กฎหมาย
๖.	การทุจริตการจัดซื้อจัดจ้าง ประเภทการก่อสร้าง ครุภัณฑ์ ประเภท สาธารณูปโภค สาธารณูปการ	๑.ใช้วิธีจัดซื้อไม่ถูกต้อง ตามระเบียบ กฎหมาย ๒.การแบ่งซื้อแบ่งจ้างเพื่อ เลี่ยง วิธีตามระเบียบ	-ปฏิบัติตามระเบียบ กฎหมายที่ถูกต้อง และ ยึดมั่น ในวินัย