



ประกาศองค์การบริหารส่วนตำบลสีคิ้ว
เรื่อง ว่าด้วยการแต่งกายและเครื่องแบบปกติของพนักงานจ้าง พ.ศ. ๒๕๖๗

.....

อาศัยอำนาจตามมาตรา ๕๙ และมาตรา ๖๐ แห่งพระราชบัญญัติสภาตำบล พ.ศ. ๒๕๓๗ แก้ไขเพิ่มเติมถึงฉบับที่ ๗ พ.ศ. ๒๕๖๒ ประกอบกับประกาศคณะกรรมการพนักงานส่วนตำบล จังหวัดนครราชสีมา เรื่อง หลักเกณฑ์และเงื่อนไขเกี่ยวกับพนักงานจ้าง พ.ศ. ๒๕๔๗ ข้อ ๑๐ การแต่งกายและเครื่องแบบปกติให้เป็นไปตามองค์การบริหารส่วนตำบล กำหนด

เพื่อให้เกิดความเรียบร้อยของการแต่งกายในการปฏิบัติราชการและความภาคภูมิใจในตำแหน่งสำหรับการปฏิบัติงานของพนักงานจ้าง จึงกำหนดการแต่งกายและเครื่องแบบปกติของพนักงานจ้างขององค์การบริหารส่วนตำบลสีคิ้ว ดังนี้

ข้อ ๑ ประกาศนี้เรียกว่า “ประกาศองค์การบริหารส่วนตำบลสีคิ้วว่าด้วยเครื่องแบบปกติพนักงานจ้างองค์การบริหารส่วนตำบลสีคิ้ว พ.ศ. ๒๕๖๗”

ข้อ ๒ ประกาศนี้ให้ใช้บังคับตั้งแต่วันถัดจากวันประกาศไว้ โดยเปิดเผย ณ ที่ทำการองค์การบริหารส่วนตำบลสีคิ้ว เป็นต้นไป

ข้อ ๓ ในประกาศนี้
“องค์การบริหารส่วนตำบล” หมายถึง องค์การบริหารส่วนตำบลสีคิ้ว
“พนักงานจ้าง” หมายถึง พนักงานจ้างตามภารกิจ พนักงานจ้างผู้เชี่ยวชาญพิเศษ และพนักงานจ้างทั่วไป

“นายกองค์การบริหารส่วนตำบล” หมายถึง นายกองค์การบริหารส่วนตำบลสีคิ้ว

ข้อ ๔ เครื่องแบบปกติ มี ๒ ประเภท

(๑) เครื่องแบบสีกากีคอพับ แขนยาวและแขนสั้น

(๒) เครื่องแบบสีกากีคอแบะ

ข้อ ๕ เครื่องแบบปกติ ประกอบด้วย

(๑) เสื้อ

ชาย ให้ใช้ได้ ๒ แบบ

แบบที่ ๑ คอพับ สีประเภทสีกากี แขนยาวรัดข้อมือ มีดุมที่ข้อมือข้างละ ๑ ดุม หรือ แขนสั้น มีกระเป๋ายึดติดหน้าอกเสื้อข้างละ ๑ กระเป๋า เป็นกระเป๋าเสื่อมีแถบอยู่ตรงกลางตามทางดิ่ง กว้าง ๓.๕ เซนติเมตร มีใบกระเป๋า...



ประกาศองค์การบริหารส่วนตำบลสีคิ้ว
เรื่อง ว่าด้วยการแต่งกายและเครื่องแบบปกติของพนักงานจ้าง พ.ศ. ๒๕๖๗

.....

อาศัยอำนาจตามมาตรา ๕๙ และมาตรา ๖๐ แห่งพระราชบัญญัติสภาตำบล พ.ศ. ๒๕๓๗ แก้ไขเพิ่มเติมถึงฉบับที่ ๗ พ.ศ. ๒๕๖๒ ประกอบกับประกาศคณะกรรมการพนักงานส่วนตำบล จังหวัดนครราชสีมา เรื่อง หลักเกณฑ์และเงื่อนไขเกี่ยวกับพนักงานจ้าง พ.ศ. ๒๕๕๗ ข้อ ๑๐ การแต่งกายและเครื่องแบบปกติให้เป็นไปตามองค์การบริหารส่วนตำบล กำหนด

เพื่อให้เกิดความเรียบร้อยของการแต่งกายในการปฏิบัติราชการและความภาคภูมิใจในตำแหน่งสำหรับการปฏิบัติงานของพนักงานจ้าง จึงกำหนดการแต่งกายและเครื่องแบบปกติของพนักงานจ้างขององค์การบริหารส่วนตำบลสีคิ้ว ดังนี้

ข้อ ๑ ประกาศนี้เรียกว่า “ประกาศองค์การบริหารส่วนตำบลสีคิ้วว่าด้วยเครื่องแบบปกติพนักงานจ้างองค์การบริหารส่วนตำบลสีคิ้ว พ.ศ. ๒๕๖๗”

ข้อ ๒ ประกาศนี้ให้ใช้บังคับตั้งแต่วันถัดจากวันประกาศไว้ โดยเปิดเผย ณ ที่ทำการองค์การบริหารส่วนตำบลสีคิ้ว เป็นต้นไป

ข้อ ๓ ในประกาศนี้

“องค์การบริหารส่วนตำบล” หมายถึง องค์การบริหารส่วนตำบลสีคิ้ว

“พนักงานจ้าง” หมายถึง พนักงานจ้างตามภารกิจ พนักงานจ้างผู้เชี่ยวชาญพิเศษ และพนักงานจ้างทั่วไป

“นายกองค์การบริหารส่วนตำบล” หมายถึง นายกองค์การบริหารส่วนตำบลสีคิ้ว

ข้อ ๔ เครื่องแบบปกติ มี ๒ ประเภท

(๑) เครื่องแบบสีกากีคอพับ แขนยาวและแขนสั้น

(๒) เครื่องแบบสีกากีคอแบะ

ข้อ ๕ เครื่องแบบปกติ ประกอบด้วย

(๑) เสื้อ

ชาย ให้ใช้ได้ ๒ แบบ

แบบที่ ๑ คอพับ สีประเภทสีกากี แขนยาวรัดข้อมือ มีดุมที่ข้อมือข้างละ ๑ ดุม หรือ แขนสั้น มีกระเป๋ายึดติดหน้าอกเสื้อข้างละ ๑ กระเป๋า เป็นกระเป๋าเสื่อมีแถบอยู่ตรงกลางตามทางดิ่ง กว้าง ๓.๕ เซนติเมตร มีใบกระเป๋า...

กระเปาะรูปมนชายกลางแหลม หรือเป็นกระเปาะเสื่อชนิดไม่มีแถบกลางกระเปาะและใบปกกระเปาะเป็นรูปสี่เหลี่ยมผืนผ้า มุมกระเปาะและมุมปกกระเปาะเป็นรูปตัดพองามที่ปากกระเปาะทั้งสองข้างติดดุม ข้างละ ๑ ดุม สำหรับขัดใบปกกระเปาะ ตัวเสื่อผ่าอกตลอด มีสาบกว้าง ๓.๕ เซนติเมตร ติดดุมตามแนวอกเสื่อ ๕ ดุม ระยะห่างกันพอสมควรและติดเครื่องหมายแสดงสังกัดที่ปกคอเสื่อด้านหน้าทั้งสองข้างที่ใหญ่เสื่อประดับอินทรีนูนสีเดียวกับเสื่อ ยาวตามความยาวของป่าเย็บติดกับเสื่อเหนือป่า ทั้งสองข้างจากไหล่ไปคอปลายมน ด้านไหล่กว้าง ๔ เซนติเมตร ด้านคอกว้าง ๓ เซนติเมตร ตอนปลายขัดดุมติดกับเสื่อ

แบบที่ ๒ เสื่อคอแบะปล่อยาว แบบคอตัน สีประเภทสีกากี แขนสั้น ตัวเสื่อผ่าอกตลอดมีดุมที่อกเสื่อ ๔ ดุม มีกระเปาะเย็บติดภายนอกเป็นกระเปาะบนและกระเปาะล่าง อย่างละสองกระเปาะ กระเปาะบนมีใบปกมนชาย กลางแหลม มีแถบกว้าง ๓.๕ เซนติเมตร ตรงกึ่งกลางกระเปาะทางตั้ง กระเปาะล่างเป็นกระเปาะยาวมีใบปกรูปตัดที่ฝักกระเปาะ ติดกระดุมข้างละ ๑ ดุม สำหรับขัดกับใบปกกระเปาะที่เว้าด้านหลังคาดด้วยผ้าสีเดียวกันกับเสื่อ ขนาดกว้าง ๕ เซนติเมตร ชายเสื่อที่ตะเข็บกลางหลัง เปิดไว้ถึงผ้าคาดเอว ติดเครื่องหมายแสดงสังกัดที่ปกคอเสื่อ ด้านหน้าทั้งสองข้าง

หญิง ให้ใช้ได้ ๒ แบบ

แบบที่ ๑ อนุโลมตามแบบเสื้อของชาย แบบที่ ๑

แบบที่ ๒ เสื่อคอแบะปล่อยาว สีประเภทสีกากี สีเดียวกับกระโปรงหรือกางเกง ผ่าอกตลอดตัวเสื่อไม่มีสาบ แขนสั้นเหนือศอกเล็กน้อย ตลบชายกว้างประมาณ ๕ เซนติเมตร ด้านหน้ามีคิ้วตามสาบ มี ๓ ดุม ต่อด้านหลังและด้านหลังยาวตามตัว ติดเครื่องหมายแสดงสังกัดที่ปกคอแบะทั้งสองข้างและมีกระเปาะล่างข้างละ ๑ กระเปาะ เป็นกระเปาะเจาะเฉียงเล็กน้อยไม่มีใบปกกระเปาะ ดุมที่ใช้กับเสื่อเป็นดุมสีเดียวกับสีเสื่อ

(๒) แพรแถบ ให้ประดับแพรแถบย่อเหรียญที่ระลึก

(๓) อินทรีนูน ให้ใช้อินทรีนูนอ่อน

พนักงานจ้างทั่วไป มีแถบสีเหลือง ๑ แถบ ไม่มีหัว

พนักงานจ้างตามภารกิจ ผู้ช่วยตำแหน่งพนักงานส่วนตำบล ประเภททั่วไป มีแถบสีเหลือง ๒ แถบ ไม่มีหัว

พนักงานจ้างตามภารกิจ ผู้ช่วยตำแหน่งพนักงานส่วนตำบลประเภทวิชาการและพนักงานจ้างผู้เชี่ยวชาญพิเศษ มีแถบสีเหลือง ๓ แถบ ไม่มีหัว

(๔) หมวก

ชาย ให้ใช้หมวกทรงหม้อตาล กะบังหน้าทำด้วยหนังหรือวัสดุเทียมหนังดำ มีดุมโลหะสีทองตราครุฑพ่าห์ขนาดเล็กติดที่ข้างหมวกข้างละ ๑ ดุม ผ้าพันหมวกสีกากีที่หน้าหมวกติดตราครุฑพ่าห์ในบัวกระหนกทำด้วยโลหะสีทอง สูง ๖.๕ เซนติเมตร

หญิง ให้ใส่หมวกแก๊ปทรงอ่อนพับปีกสีกากี มีดุมโลหะสีทองครุฑพ่าห์ขนาดเล็กติดที่ข้างหมวกข้างละ ๑ ดุม ผ้าพันหมวกสีกากี หน้าหมวกติดตราครุฑพ่าห์ปักดุนสีทอง สูง ๔.๕ เซนติเมตร บนหมอนสีกากี

(๕) กางเกงและกระโปรงสีกากี แบบเดียวกับพนักงานส่วนตำบล

(๖) เข็มขัด

ชาย ให้ใช้เข็มขัดทำด้วยด้ายสีกากี กว้าง ๓ เซนติเมตร หัวเข็มขัดทำด้วยโลหะสีทองเป็นรูปสี่เหลี่ยมผืนผ้าทางนอน ปลายในกว้าง ๓.๕ เซนติเมตร ยาว ๕ เซนติเมตร มีรูปครุฑนูนอยู่กึ่งกลางหัวเข็มขัด

ไม่มีเข็ม...

ไม่มีเข็มสำหรับสอดรู ปลายเข็มขัดหุ้มด้วยโลหะสีทอง กว้าง ๑ เซนติเมตร

หญิง ให้ใช้เข็มขัดคาดทับขอบกระโปรง โดยใช้เข็มขัดอนุโลมตามแบบชาย สำหรับเสื้อ แบบที่ ๒ จะไม่ใช้เข็มขัดก็ได้

(๗) รองเท้าและถุงเท้า

ชาย ให้ใช้รองเท้านุ่มส้น หรือนุ่มข้อเท้าด้วยหนังหรือวัสดุหนังเทียมสีดำแบบเรียบ ไม่มีลวดลาย ถุงเท้าสีดำ

หญิง ให้ใช้รองเท้านุ่มส้นหรือรัดส้น ทำด้วยหนังหรือวัสดุเทียมสีดำ แบบปิดปลายเท้า ไม่มีลวดลาย ส้นสูงไม่เกิน ๑๐ เซนติเมตร

(๘) เครื่องหมายแสดงสังกัด ให้มีเครื่องหมายแสดงสังกัดองค์การบริหารส่วนตำบล ทำด้วยโลหะโปร่งสีทอง รูปอักษร “อบต” ติดอกเสื้อ เนื้อป้ายชื่อด้านขวา

(๙) ป้ายชื่อและตำแหน่ง ให้มีป้ายชื่อทำด้วยโลหะพื้นสีดำ ขนาดกว้าง ๒ เซนติเมตร และยาว ๗.๕ เซนติเมตร แสดงชื่อตัว ชื่อสกุล และชื่อตำแหน่งในสายงาน ระดับที่อกเสื้อเหนือกระเป๋าบนขวา ห่าง ๐.๕ เซนติเมตร

(๑๐) ห้ามมิให้พนักงานจ้างผู้ใดแต่งกายแล้วก่อให้เกิดความเสื่อมเสียต่อองค์การบริหารส่วนตำบล หากกระทำการดังกล่าว จะต้องถูกดำเนินการทางวินัยอย่างเด็ดขาด

ทั้งนี้ตั้งแต่บัดนี้เป็นต้นไป

ประกาศ ณ วันที่ ๒๕ มกราคม พ.ศ. ๒๕๖๗

ลงชื่อ

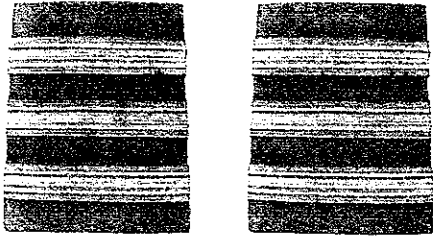


(นายอลงกรณ์ ดอนท้วม)

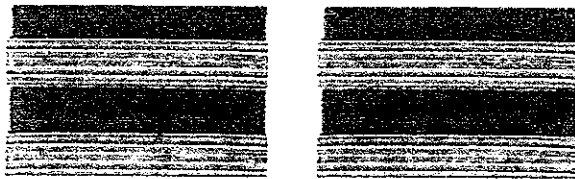
นายกองค์การบริหารส่วนตำบลสีคิ้ว

แนบท้ายประกาศองค์การบริหารส่วนตำบลสีคิ้ว
เรื่อง ประกาศว่าด้วยการแต่งกายและเครื่องแบบปกติของพนักงานจ้าง
องค์การบริหารส่วนตำบลสีคิ้ว พ.ศ. ๒๕๖๗

อินทรรณู พนักงานจ้างตามภารกิจ ประเภทวิชาการ



อินทรรณู พนักงานจ้างตามภารกิจ ประเภททั่วไป



อินทรรณู พนักงานจ้างทั่วไป

